

Amsterdam, november 2006
In opdracht van Boaborea
Gefinancierd door Stichting Instituut Gak

Kosten en baten van reïntegratie

Lucy Kok
David Hollanders
J. Peter Hop

met medewerking van
Marloes de Graaf-Zijl
Inge Groot
Thomas de Hoop



seo economisch onderzoek

“De wetenschap dat het goed is”

SEO Economisch Onderzoek doet onafhankelijk toegepast onderzoek in opdracht van overheid en bedrijfsleven. Ons onderzoek helpt onze opdrachtgevers bij het nemen van beslissingen. SEO Economisch Onderzoek is gelieerd aan de Universiteit van Amsterdam. Dat geeft ons zicht op de nieuwste wetenschappelijke methoden. We hebben geen winstoogmerk en investeren continu in het intellectueel kapitaal van de medewerkers via promotietrajecten, het uitbrengen van wetenschappelijke publicaties, kennisnetwerken en congresbezoek.

SEO-rapport nr. 928

ISBN 10: 90-6733-366-2

ISBN 13: 978-90-6733-366-5

Copyright © 2006 SEO Amsterdam. Alle rechten voorbehouden. Het is geoorloofd gegevens uit dit rapport te gebruiken in artikelen en dergelijke, mits daarbij de bron duidelijk en nauwkeurig wordt vermeld.

Inhoudsopgave

Conclusies	i
Summary	iii
1	Inleiding.....	1
2	Methodiek	3
3	Uitgangspunten bij de kosten baten analyse	7
3.1	Inleiding.....	7
3.2	Effect trajecten op individuele baankans.....	7
3.3	Effect trajecten op de werkgelegenheid.....	10
3.4	Tijdshorizon en discontovoet.....	16
3.5	Veronderstellingen per kostenpost.....	16
4	Bijstand	23
4.1	Effectiviteit trajecten.....	23
4.2	Kosten en baten.....	27
4.3	Conclusie.....	32
5	WW	35
5.1	Effectiviteit trajecten.....	35
5.2	Kosten en baten.....	38
5.3	Conclusie.....	43
6	Volledig arbeidsongeschikte WAO'ers	45
6.1	Effectiviteit trajecten.....	45
6.2	Kosten en baten.....	47
6.3	Conclusie.....	52
7	Verzuimende werknemers.....	53
7.1	Conclusie.....	58
8	Samenvatting en conclusies.....	59

Literatuur	65
Bijlage A	Gebruikte bestanden	67
Bijlage B	Analysemethode.....	73

Conclusies

De totale baten van trajecten om bijstandgerechtigden, WW'ers, WAO'ers en zieke werknemers weer aan het werk te helpen bedragen naar schatting 1,8 miljard per jaar. Dit bedrag zijn de baten per traject vermenigvuldigd met het totaal aantal trajecten dat jaarlijks wordt ingezet. De kosten van trajecten bedragen 0,7 miljard per jaar. Het maatschappelijk rendement bedraagt dus 1,1 miljard per jaar oftewel 164% van de kosten (zie tabel 1).

Tabel S.1 Maatschappelijk rendement, basisscenario

	bijstand	WW	WAO	zieke werknemers	totaal
aantal trajecten per jaar	90.000	50.000	33.000	50.000	223.000
kosten in mln	340	138	107	113	697
baten in mln	463	254	362	760	1.839
rendement in mln	123	117	254	648	1.142
rendement in %	36%	85%	237%	576%	164%

Bron: SEO Economisch Onderzoek/ aantal trajecten: www.boaborea.nl en informatie van het UWV

Het rendement van trajecten voor WW'ers bedraagt 85% voor volledig arbeidsongeschikten 237% en voor bijstandsgerechtigden 36%. Het maatschappelijk rendement is het grootst voor de trajecten voor zieke werknemers (576%). Deze berekening is echter gebaseerd op de effectiviteit van één bedrijf.

Het rendement vooral wordt veroorzaakt door de productie die degenen die weer aan het werk gaan leveren. Kleinere batenposten zijn de verminderde kosten om uitkeringen uit te betalen, verminderde uitgaven voor de gezondheidszorg, minder criminaliteit en minder versturende werking van belasting- en premieheffing. De daling van de uitkeringslasten is vanuit maatschappelijk perspectief geen baat, omdat dit een herverdeeffect is.

De cliënt zelf heeft het meeste baat bij een traject. Niet dat het loon dat hij gaat verdienen zoveel hoger is dan de uitkering. Veel uitkeringsgerechtigden zouden zonder traject ook uitstromen uit de uitkering maar dan zonder baan. Doordat zij met traject wel een baan vinden gaan zij er echter sterk op vooruit. De berekende baten zijn nog exclusief de immateriële baten voor de cliënt die werk vindt. Uit onderzoek blijkt dat werkenden gelukkiger zijn dan werklozen. Dit effect hebben we niet kunnen kwantificeren, maar zal zeker niet verwaarloosbaar zijn.

Wanneer degenen die door een traject aan het werk komen andere werkzoekenden verdringen dan zijn de opbrengsten minder. In de structurele situatie is het echter plausibel om te veronderstellen dat er geen verdringing plaatsvindt. Wanneer elk jaar hetzelfde aantal trajecten wordt ingezet dan past de arbeidsmarkt zich aan het extra arbeidsaanbod aan dat daardoor veroorzaakt wordt. In tijden van laagconjunctuur kan verdringing wel voorkomen. Extra arbeidsaanbod leidt in tijden van grote werkloosheid niet tot een druk op de lonen en daardoor ook niet tot meer werkgelegenheid. Juist als er veel werkloosheid is, is daardoor het maatschappelijk rendement van trajecten kleiner.

Het maatschappelijk rendement zou hoger kunnen zijn als het juiste instrument op het juiste tijdstip wordt ingezet bij de juiste persoon. Dit is momenteel nog niet het geval. Soms worden er te goedkope instrumenten ingezet. Duurdere instrumenten blijken effectiever dan goedkope instrumenten. De baten van een hogere effectiviteit wegen op tegen de hogere kosten. Ook worden instrumenten niet op het juiste tijdstip ingezet. Op dit moment worden bijvoorbeeld de trajecten voor WW'ers vaak te vroeg ingezet, terwijl instrumenten voor bijstandsgerechtigden vaak te laat worden ingezet. Door instrumenten op het juiste tijdstip in te zetten kan de netto-opbrengst toenemen van 1,1 miljard naar 1,5 miljard (zie tabel 2).

Tabel S.2 Maatschappelijk rendement bij meest effectieve moment van inzet

	bijstand	WW	WAO	zieke werknemer s	totaal
aantal trajecten	90.000	50.000	33.000	50.000	223.000
totale kosten in mln	340	138	107	113	697
totale baten in mln	683	353	362	760	2.158
totaal rendement in mln	344	215	254	648	1.461
rendement (netto baten/kosten) in %	101%	157%	237%	576%	210%

Bron: SEO Economisch Onderzoek/ aantal trajecten: www.boaborea.nl en informatie van het UWV

Een verbetering van ook de keuze van het juiste instrument voor de juiste doelgroep kan het maatschappelijk rendement verder verhogen.

Summary

The total benefits of employment services for the unemployed and disabled amount to 1,8 billion euro a year. These are the benefits of private services to help the unemployed and disabled back to work. The total costs are 0,7 billion euro. The net benefits thus are 1,1 billion euro and the average return on investment of these services from a societal perspective is estimated at 164% per service.

The large benefits stem from the production the formerly unemployed contribute. Smaller benefits stem from the decline of the costs of health care and criminal behavior.

The formerly unemployed gains most by the employment services. Not because his or her income is so much higher than when unemployed but because otherwise part of the unemployed would have withdrawn from the labourmarket without any income.

If the unemployed who find work due to employment services displace other unemployed the benefits are smaller. In the structural situation this is unlikely: the labour market will adapt itself to a larger labour supply caused by employment services. However in times of unemployment displacement might occur. The benefits will thus be smaller in times of high unemployment.

The benefits might be higher than the estimated benefits if the right service would be implemented for the right person at the right time. At the moment services are sometimes implemented too late or too early. Moreover the kind of services offered are not always the most appropriate to get the unemployed back to work.

1 Inleiding

Vanuit verschillende hoeken is behoefte aan een kosten-batenanalyse van reïntegratie. De politiek heeft behoefte aan een instrument waarmee beoordeeld kan worden of het geld dat wordt besteed aan reïntegratie goed besteed is: wegen de kosten op tegen de maatschappelijke baten. Voor opdrachtgevers is een kosten-batenanalyse nuttig om te beoordelen of voor hen het geld dat zij uitgeven aan reïntegratie goed besteed is en om te beoordelen wat het optimale budget is om aan reïntegratie te besteden. En voor de reïntegratiebedrijven zelf kan een kosten-batenanalyse gebruikt worden om aan de klant de toegevoegde waarde aan te tonen van hun dienstverlening.

Tot op heden is een aantal onderzoeken gedaan naar netto-effectiviteit van reïntegratie. Daarbij staat de vraag centraal wat reïntegratietrajecten toevoegen aan de kans om aan het werk te komen. De netto-effectiviteit is een belangrijk ingrediënt voor een kosten-batenanalyse. Een kosten-batenanalyse gaat echter verder. Een kosten-batenanalyse drukt zowel de kosten als de baten uit in geld zodat het saldo van kosten en baten berekend kan worden. De baten moeten daartoe over een langere periode worden bepaald en teruggerekend naar het moment van investering. Een maatschappelijke kosten-batenanalyse neemt daarbij alle kosten en baten voor de maatschappij mee. Het is ook mogelijk een partiële kosten-batenanalyse te verrichten vanuit het perspectief van een specifieke opdrachtgever, bijvoorbeeld een gemeente.

SEO Economisch Onderzoek heeft in 2003 in opdracht van de Stichting Instituut Gak een methodiek ontworpen voor het uitvoeren van een kosten-batenanalyse van reïntegratiediensten. Boaborea heeft aan SEO Economisch Onderzoek gevraagd deze methodiek te gebruiken voor het maken van een maatschappelijke kosten-batenanalyse. De Stichting Instituut Gak heeft ook het huidige onderzoek gefinancierd. In dit rapport geven we de resultaten van de kosten-batenanalyse weer.

De kosten en baten zijn gepresenteerd per reïntegratietraject. Dit geeft een schijn van nauwkeurigheid. Bij de berekeningen zijn echter een groot aantal aannames gebruikt omdat onvoldoende informatie voorhanden was. De bedragen moeten daarom meer worden geïnterpreteerd als een orde van grootte. De meerwaarde van de kosten-batenanalyse ligt vooral ook in het blootleggen van de mechanismen waardoor het rendement van reïntegratietrajecten tot stand komt.

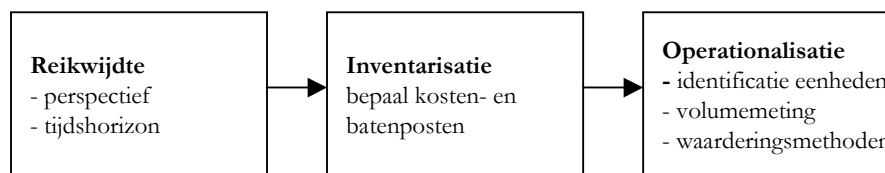
In het volgende hoofdstuk beschrijven we de methodiek die we gehanteerd hebben. Hoofdstuk 3 licht de aannames bij de berekening toe. Vervolgens bevatten de hoofdstukken 4, 5, 6 en 7 de kosten-batenanalyses voor reïntegratie van respectievelijk bijstandsgerechtigden, WW'ers, WAO'ers en zieke werknemers. Hoofdstuk 7 concludeert.

2 Methodiek

Bij het uitvoeren van de kosten-batenanalyse hanteren we de methodiek die we in 2003 ontworpen hebben (zie Groot, e.a. 2003). De methodiek is gebaseerd op de OEI-leidraad die door het CPB is ontwikkeld en die gebruikt wordt voor kosten-batenanalyses van infrastructuurprojecten (Eijgenraam e.a., 2000).¹ De methodiek is ontwikkeld om ervoor te zorgen dat in Nederland verrichte kosten-batenanalyses goed worden uitgevoerd en met elkaar vergelijkbaar zijn. De methodiek voorkomt bijvoorbeeld dat kosten of batenposten worden dubbelgeteld. Deze methodiek is uitgegroeid tot de algemeen geaccepteerde manier om een kosten-batenanalyse uit te voeren.

De kosten-batenanalyse wordt, zoals geïllustreerd in figuur 1, uitgevoerd in drie stappen.

Figuur 1 **Stappenplan voor kosten-batenonderzoek**



Bron: Oostenbrink, Koopmanschap en Rutten (2004)

Reikwijdte

De kosten-batenanalyse kan worden uitgevoerd vanuit het *maatschappelijke perspectief*. Dan worden de kosten en baten van alle actoren meegenomen. Alle relevante voor- en nadelen van de inzet van een reïntegratietraject worden voor alle betrokken partijen in beeld gebracht. Leidt reïntegratie bijvoorbeeld tot verdringing, waardoor anderen langer afhankelijk zijn van een uitkering? Welke effecten heeft reïntegratie op de arbeidsmarkt? Hoeveel gaat de individuele cliënt erop vooruit dankzij reïntegratie? De kosten-batenanalyse kan ook worden uitgevoerd vanuit het *perspectief van een specifieke actor* (bv. de cliënt, de uitvoerder, het reïntegratiebedrijf). Het voordeel hiervan is dat inzichtelijk wordt welke actoren baat hebben bij reïntegratie en welke niet. Wanneer een kosten-batenanalyse vanuit een specifieke actor negatief uitvalt (dus de kosten zijn hoger dan de baten voor die actor) terwijl de kosten-batenanalyse vanuit maatschappelijk perspectief positief uitvalt dan kan dat een reden zijn die actor te subsidiëren. Stel bijvoorbeeld dat voor werkgevers het niet loont om reïntegratietrajecten te bekostigen voor verzuimende werknemers, terwijl de maatschappij daar als geheel wel baat bij heeft in de vorm van minder WAO-instroom en minder kosten voor gezondheidszorg. De overheid kan dan de werkgever door subsidie te geven stimuleren om reïntegratietrajecten in te kopen. Op die manier kan de overheid toch de maatschappelijke baten realiseren.

Als reïntegratie duurzame effecten heeft op de kans dat een werkloze aan het werk blijft dan pleit dat ervoor de baten over een langere *tijdshorizon* mee te nemen. Van toekomstige kosten en baten moet de contante waarde worden bepaald. Kosten en baten in de toekomst wegen minder zwaar

¹ OEI staat voor Onderzoeksprogramma economische effecten van infrastructuur

dan kosten en baten nu: mensen geven de voorkeur aan het ontvangen van 100 euro op dit moment boven het ontvangen van 100 euro over vijf jaar. Er is dus een tijdsvoorkeur. Om rekening te houden met deze voorkeur worden kosten en baten in de toekomst met behulp van een discontovoet naar nu vertaald. Het Ministerie van Financiën heeft een discontovoet voorgeschreven van 4 procent, omdat dit percentage aansluit bij de rente waartegen de overheid het geld dat wordt geïnvesteerd kan lenen. Ook in kosten-batenanalyses voor infrastructuurprojecten wordt dit percentage gebruikt.

Inventarisatie

In tabel 2.1 zijn de kosten en baten van reïntegratie samengevat. In de linkerkolom staan de partijen die effecten ondervinden van reïntegratietrajecten. De gevolgen voor de *uitgaven voor sociale zekerheid en ziekteverzuim* hangen af van de mate waarin de uitkeringslasten (dan wel de verzuimlasten voor de werkgever) dalen als gevolg van het reïntegratietraject. Met de daling van de uitkeringslasten dalen ook de uitvoeringskosten voor het uitbetalen van uitkeringen. Het saldo is positief wanneer de daling van de uitkeringslasten en de uitvoeringskosten voor het betalen van de uitkeringen groter is dan de prijs van het reïntegratietraject plus de uitvoeringskosten die de uitvoerder (UWV, gemeente, werkgever) maakt in verband met reïntegratie. Voor het *reïntegratiebedrijf* ontstaat een batig saldo als de prijs van het traject hoger is dan de kosten die het reïntegratiebedrijf maakt. Voor de werkgever is het saldo positief als de werknemers die door een reïntegratietraject aan het werk komen meer produceren dan hun bruto loon.² De *cliënt* (degene die een traject volgt) gaat er financieel op vooruit als het bruto loon dat hij ontvangt minus belasting en werkgerelateerde kosten hoger is dan de uitkering die hij verliest. Daarnaast heeft het vinden van werk immateriële gevolgen voor de cliënt; de vrije tijd wordt minder, maar de immateriële inkomsten in de vorm van sociale contacten, status en gezondheid gaan omhoog. Het kan zijn dat doordat degene die een traject volgt aan het werk komt iemand anders niet aan het werk komt. Deze zogenaamde *verdrongen werknemer* kan een andere uitkeringsgerechtigde zijn, maar kan ook iemand zijn die geen recht heeft op uitkering. De gevolgen voor de verdrongen werknemer zijn het spiegelbeeld van die voor de cliënt, met als enige uitzondering dat de verdrongen werknemer mogelijk geen uitkering krijgt als hij werkloos wordt of blijft. In het laatste geval staat tegenover het verlies van het bruto loon niet de ‘winst’ van het krijgen van een uitkering (voor de verdrongen werknemer is de baat van het krijgen van een uitkering dus positief of 0). De *overige maatschappij* heeft profijt van reïntegratietrajecten als deze leiden tot een daling van de uitgaven voor sociale zekerheid. Daardoor kunnen de belastingen en premies omlaag, waardoor de versturende werking van belastingen en premies op de arbeidsmarkt afneemt. De uitgaven voor de sociale zekerheid kunnen echter ook omhoog gaan, namelijk als de kosten om mensen aan het werk te krijgen hoger zijn dan de bespaarde uitkeringslasten en uitvoeringskosten voor het betalen van de uitkeringen. In dat geval neemt de versturende werking van belasting en premieheffing toe. Andere mogelijke voordelen voor de maatschappij zijn een vermindering van de uitgaven voor de gezondheidszorg (omdat werknemers gezonder zijn dan mensen die een uitkering ontvangen of verzuimen wegens ziekte), en een daling van de kosten van criminaliteit. Daartegenover staan de kosten die vanuit de maatschappij worden gemaakt voor werkgerelateerde kosten. Daarbij moet vooral worden gedacht aan de subsidie die ouders krijgen voor de kinderopvang.

² De kosten van de werkgever voor de werknemer bestaan uit meer dan het bruto loon. De extra loonkosten boven het bruto loon kunnen we ook zien als vermindering van de toegevoegde waarde.

Tabel 2.1 Kosten (-) en baten (+) van reïntegratiediensten

Uitgaven sociale zekerheid en ziekteverzuim (UWV, gemeente, werkgever)	+ daling uitkeringslasten/verzuimlasten	1
	+ daling uitvoeringskosten verstrekken uitkeringen	2
	- uitvoeringskosten i.v.m. reïntegratie	3
	- prijs reïntegratietraject	4
Reïntegratiebedrijf	+ prijs reïntegratietraject	4
	- kosten reïntegratietraject (loon, materiaal, kapitaal en overige kosten)	5
Werkgever	+ toename productie (toegevoegde waarde)	6
	- bruto loon	7
Cliënt	+ bruto loon	7
	- belasting	8
	- werkgerelateerde kosten (reizen, kleding, kinderopvang)	9
	+ subsidie voor werkgerelateerde kosten (m.n. kinderopvang)	10
	+ immaterieel inkomen (sociale contacten, status, gezondheid)	11
	- vrije tijd	12
	- uitkering	1
Verdrongen werknemer	- bruto loon	7
	+ belasting	8
	+ werkgerelateerde kosten (reizen, kleding, kinderopvang)	9
	- subsidie voor werkgerelateerde kosten (m.n. kinderopvang)	10
	- immaterieel inkomen (sociale contacten, status, gezondheid)	11
	+ vrije tijd	12
	+ uitkering	1
Overige maatschappij	+/- belasting	10
	+ uitgaven gezondheidszorg	13
	+ kosten criminaliteit	14
	- subsidie werkgerelateerde kosten (m.n. kinderopvang)	10
	+/- verstoring belasting- en premieheffing	15

Bron: gebaseerd op Groot e.a. 2003

In de tabel staan zowel geprijsde als niet-geprijsde effecten. Voor geprijsde effecten bestaat een markt en kan dus de marktprijs worden gebruikt voor het waarderen van de effecten. Voor niet-geprijsde effecten bestaat geen markt. Dat geldt bijvoorbeeld voor het verlies van vrije tijd van de cliënt als deze aan het werk komt, of de toename van de sociale contacten. Deze effecten kunnen we vaak niet in geld uitdrukken. Ze treden echter wel op en ze moeten dan ook wel een plaats hebben in de kosten-batenanalyse. Deze posten nemen we mee zonder ze exact te kwantificeren (als pro memorie oftewel pm post).

Opgemerkt moet worden dat sommige kosten voor de één baten voor de ander zijn. Kijk bijvoorbeeld naar het loon dat een individu gaat verdienen: dit is een baat voor de cliënt, maar een kostenpost voor de werkgever. Dit geldt ook voor de eventuele besparing op de uitkeringslasten. In de eindafrekening vallen deze kosten en baten tegen elkaar weg. In onderstaande tabel illustreren we dit door de kostenposten anders te presenteren. De kostenposten staan nu in de rijen weergegeven. In de kolommen staan de partijen waarvoor de kostenposten van belang zijn. Een plus geeft een baat aan voor de betreffende partij en een min een verliespost als gevolg van een reïntegratietraject.

Tabel 2.2 Kosten en baten van reïntegratiediensten

	uitgaven	reïntegra-	werk-		ver-	overig	
	social	tiebedrijf	gever	cliënt	drongen	maat-	totaal
	zekerheid				werk-	schappij	
					nemer		
1	uitkeringslasten/verzuimlasten	+		-	+/-0		0
2	uitvoeringskosten verstrekken						
	uitkeringen	+					+
3	uitvoeringskosten i.v.m.						
	reïntegratie	-					-
4	prijs reïntegratietraject	-	+				0
5	kosten reïntegratietraject		-				-
6	productie		+				+
7	bruto loon		-	+	-		0
8	belasting			-	+	+	0
9	werkgerelateerde kosten			-	+		-
10	subsidie kinderopvang			+	-	+	0
11	immaterieel inkomen			+	-		+
12	vrije tijd			-	+		-
13	uitgaven gezondheidszorg					+	+
14	criminaliteit					+	+
15	verstorende werking						
	belastingheffing					+/-	+/-
	totaal	+/-	+/-0	+/-0	+/-	+/-	+/-

We zien nu in de totaalkolom dat uitkeringslasten, de prijs van een reïntegratietraject, het bruto loon, de belasting en de subsidie voor werkgerelateerde kosten herverdeelposten zijn: de baten van de ontvangende partij zijn per definitie even groot als de kosten van de betalende partij. De echte baten van de inzet van reïntegratietrajecten zitten in de daling van de uitvoeringskosten voor het verstrekken van de uitkering, de toename van de productie, het immaterieel inkomen voor degenen die aan het werk komt, de (mogelijk) verminderde verstoring van belasting en premieheffing, de vermindering van de uitgaven voor de gezondheidszorg en de vermindering van de kosten van criminaliteit.

Operationalisatie

Het bepalen van de kosten en batenposten begint doorgaans op microniveau. We berekenen de kosten en baten per traject. De baten worden pas behaald als een cliënt succesvol is gereïntegreerd. Daarbij moet rekening worden gehouden met de zogenaamde *deadweight loss* waarmee reïntegratie gepaard kan gaan: het is mogelijk dat reïntegratie niet nodig was om de uitkeringsgerechtigde aan een baan te helpen. Kortom, de *netto-effectiviteit* van reïntegratie moet worden bepaald. Ook moeten we rekening houden met *verdringing* op de arbeidsmarkt: succesvolle reïntegratie van de een kan er voor zorgen dat iemand anders geen baan vindt. Na het bepalen van de netto-effectiviteit en de mate van verdringing kunnen de posten zoals genoemd in tabel 2.1 worden geoperationaliseerd. In het volgende hoofdstuk beschrijven we hoe we de netto effectiviteit berekenen en welke uitgangspunten we hanteren bij het berekenen van de kostenposten.

3 Uitgangspunten bij de kosten baten analyse

3.1 Inleiding

In dit hoofdstuk beschrijven we de veronderstellingen en uitgangspunten waarmee we gerekend hebben. Onderstaande tabel vat de veronderstellingen die we maken om de kosten en baten van reïntegratietrajecten te berekenen samen. De tabel bevat zowel specifieke veronderstellingen per kostenpost als algemene veronderstellingen die invloed hebben op alle kostenposten.

Tabel 3.1 Veronderstellingen kosten baten analyse (bedragen in euro's)

	bijstand	WW	WAO	werknemers
<i>Algemene veronderstellingen</i>				
Effect trajecten op individuele baankans	berekend	berekend	berekend	40%
Verdringing van andere werkzoekenden	0-50%	0-50%	0-50%	0-50%
Verdringing van uitkeringsgerechtigden	0-50%	0-50%	0-50%	0-50%
Tijdshorizon	5-10 jaar	5-10 jaar	5-10 jaar	1 jaar
Discontovoet	4%	4%	4%	n.v.t.
<i>Veronderstellingen per kostenpost</i>				
1 uitkeringslasten/verzuimlasten	12.461	15.100	12.148	25.000
2 uitvoeringskosten verstrekken uitkeringen	6%	6%	6%	n.v.t.
3 uitvoeringskosten i.v.m. reïntegratie	526	750	750	150
4 prijs reïntegratietraject	3.250	2.000	2.500	2.000
5 kosten reïntegratietraject	3.250	2.000	2.500	2.000
6 productie	100-120%	100-120%	100-120%	150% bruto loon
7 bruto loon	15.271	18.505	14.887	25.000
8 belasting	15%	15%	15%	25%
9 werkgerelateerde kosten	4%	4%	4%	4%
10 subsidie kinderopvang	0	0	0	0
11 immaterieel inkomen	pm	pm	pm	pm
12 vrije tijd	pm	pm	pm	pm
13 uitgaven gezondheidszorg	131	9	514	500
14 criminaliteit	110	0	0	0
15 verstorende werking belastingheffing	25%	25%	25%	25%

Bron: SEO Economisch Onderzoek

In paragraaf 3.2 beschrijven we hoe we de effectiviteit van trajecten hebben berekend. Paragraaf 3.3 gaat in op de effecten van trajecten op de werkgelegenheid en de mate van verdringing. Paragraaf 3.4 behandelt de keuze voor de tijdshorizon en de discontovoet. In paragraaf 3.5 lichten we de veronderstellingen per kostenpost toe.

3.2 Effect trajecten op individuele baankans

Voor we de kosten en baten van reïntegratietrajecten kunnen becijferen moeten we eerst weten hoe effectief ze zijn. Hoeveel mensen komen er als gevolg van een reïntegratietraject aan het

werk? We kijken daarbij niet alleen naar de kans dat mensen als gevolg van een traject aan het werk komen maar ook naar het effect van het traject op de kans dat ze aan het werk blijven.

Om het effect van reïntegratieactiviteiten op de verzuimduur of werkloosheidsduur te berekenen maken we gebruik van een zogenaamd duurmodel. Hiermee schatten we in hoeverre de werkloosheidsduur of verzuimduur van degenen die wel een traject hebben gevolgd afwijkt van de werkloosheidsduur of verzuimduur van degenen die geen traject hebben gevolgd. Met een duurmodel kan gecorrigeerd worden voor selectie-effecten en voor zogenaamde right-censoring (het gegeven dat van een groot aantal personen alleen de begindatum van de werkloosheid of verzuim bekend zal zijn en niet de einddatum). Het model dat we gebruiken corrigeert voor selectie op basis van waargenomen kenmerken. In bijlage B geven we een technische toelichting op deze methodiek.

Bijstand, WW en WAO

Voor de analyses is een databestand gebruikt dat is gemaakt voor eerder onderzoek dat in het kader van de evaluatie van de SUWI-operatie voor de Raad voor Werk en Inkomen is verricht (Graaf-Zijl e.a., 2006). Doel van dat onderzoek was om mensen te volgen die instromen in de SUWI-keten. Voor dat onderzoek zijn administratieve bestanden van UWV, gemeenten en CWI aan elkaar gekoppeld voor de periode 1999-2004. Aan de hand van deze gekoppelde bestanden zijn alle mensen die vanaf 1999 in de SUWI-keten zijn gestroomd (exclusief WAO'ers) door de tijd gevolgd. Voor het onderhavige onderzoek zijn volledige arbeidsongeschikte WAO-ers die vanaf 2002 zijn ingestroomd toegevoegd aan het bestand. In bijlage A is aangegeven op welke wijze de bestandskoppeling is uitgevoerd.

Voor de WW en de bijstand hebben we niet alleen het effect van het traject op het vinden van een baan geschat, maar ook het effect op uitstroom uit de uitkering. Het kan immers zijn dat trajecten niet leiden tot een baan, maar wel tot uitstroom uit de uitkering. Werklozen kunnen bijvoorbeeld het volgen van een traject dermate onaantrekkelijk vinden dat zij ervoor kiezen uit te stromen uit de uitkering. Voor de kosten baten analyse is dit onderscheid belangrijk de uitstroom uit de uitkering bepalend is voor de besparing op de uitkeringslasten terwijl het effect op de uitstroom uit de uitkering naar werk bepalend is voor de effecten voor werkgever en werknemer. Voor de WAO hebben we dit onderscheid niet gemaakt volledig arbeidsongeschikten geen sollicitatieplicht hebben en dus ook geen verplichting een traject te volgen.

Bij de berekening van het effect van het traject op het vinden van een baan en uitstroom uit de uitkering is onderscheid gemaakt naar trajecten die in de eerste drie maanden zijn ingezet, trajecten die na drie maanden maar binnen een jaar zijn ingezet en trajecten die na een jaar zijn ingezet. Dit om te achterhalen of de baten van een traject toe of afnemen als het later wordt ingezet. Het optimale moment om een traject in te zetten hangt af van twee tegengestelde effecten. In beginsel zal een onmiddellijk ingezet traject snel resultaat (kunnen) opleveren, de werkloze wordt snel aan een baan geholpen en de uitkeringskosten worden geminimaliseerd. Dit pleit voor een snelle inzet van een traject. Evenwel, de effectiviteit van een traject is niet onafhankelijk van het moment van inzet. Trajecten kunnen lage of zelfs negatieve toegevoegde waarde hebben als gevolg van deadweight loss en locking-in effect. Deadweight loss betekent dat het traject aangeboden wordt aan iemand die zonder traject ook een baan gevonden zou hebben. De kosten van het traject zijn dan deadweight loss, er staan geen baten tegenover. Of en hoe de

effectiviteit van een traject afhankelijk is van het moment waarop het ingezet wordt, is een empirische vraag en wordt in de gebruikte modellen geschat. Het effect van een traject kan ook negatief worden als het locking-in effect optreedt; wie een traject volgt zal minder actief naar een baan zoeken. Het volgen van een traject verlengt dan zelfs de duur tot het vinden van werk. Dit locking-in effect kan ook bij later ingezette trajecten optreden, dan vooral als werklozen meerdere trajecten na elkaar volgen en daarmee wellicht minder gericht zijn op het actief zoeken naar werk.

Verder hebben we niet alleen het effect van een traject op het vinden van een baan en uitstroom uit de uitkering berekend, maar ook het effect van een traject op de kans op het verlies van werk en herinstroom. Deze kansen geven inzicht in de duurzaamheid van het effect van een traject. Voor het effect van het traject op de herinstroom in de uitkering hebben we geen onderscheid gemaakt naar het moment van inzet van het traject. Bij het berekenen van de kosten en baten hebben we verondersteld dat het effect op de herinstroom alleen optreedt bij trajecten die een half jaar of langer duren.

Samenvattend hebben we voor de bijstand, de WW en de WAO de volgende effecten geschat:

1. Effect traject op uitstroom uit de uitkering (alleen voor bijstand en WW)
 - a) traject dat in de eerste drie maanden is ingezet
 - b) traject dat tussen drie maanden en een jaar is ingezet
 - c) traject dat na twaalf maanden is ingezet
2. Effect traject op uitstroom uit de uitkering *naar werk*
 - a) traject dat in de eerste drie maanden is ingezet
 - b) traject dat tussen drie maanden en een jaar is ingezet
 - c) traject dat na twaalf maanden is ingezet
3. Effect traject op herinstroom uit de uitkering (alleen voor bijstand en WW)
4. Effect traject op herinstroom uit de uitkering *vanuit werk*

Voor de kosten-batenanalyse moeten we een veronderstelling maken voor het precieze tijdstip waarop een traject start. Vanaf dat moment treden de baten van het traject op. We maken onderscheid naar trajecten die onmiddellijk bij instroom worden ingezet, trajecten die na precies zes maanden worden ingezet en trajecten die na precies twaalf maanden worden ongezekt. Voor de trajecten die onmiddellijk worden ingezet veronderstellen we dat de effectiviteit gelijk is aan de gemiddelde effectiviteit van trajecten die de eerste drie maanden zijn ingezet. Voor de trajecten die na zes maanden worden ingezet veronderstellen we dat de effectiviteit gelijk is aan de gemiddelde effectiviteit van trajecten die tussen drie maanden en een jaar worden ingezet. Voor de trajecten die na precies twaalf maanden worden ingezet veronderstellen we dat de effectiviteit gelijk is aan de gemiddelde effectiviteit van trajecten die na twaalf maanden (en later) worden ingezet.

Werknemers

Voor de effectiviteit van werknemers hadden we niet de beschikking over een geschikt databestand. We hebben daarom gebruik gemaakt van de schattingen van onderzoeksbureau APE van de effecten van trajecten van reïntegratiebedrijf Keerpunt (De Jong, Van de Pol, 2006). Deze schattingen zijn evenals onze schattingen gebaseerd op een duurmodel. Uit het onderzoek blijkt dat de gemiddelde verzuimduur met 40% wordt verkort als gevolg van de trajecten van Keerpunt. Nadeel van deze schattingen is dat zij alleen betrekking hebben op de trajecten van

Keerpunt. Keerpunt is een bedrijf dat zich richt op case-management bij complex verzuim. Of andere bedrijven dezelfde resultaten bereiken weten we niet. Ook weten we niet of de trajecten op de lange duur leiden tot minder terugval in ziekte van de werknemers die een traject bij Keerpunt hebben gevolgd. De analyse voor de werknemers is dus beperkter dan de analyse voor mensen met een uitkering.

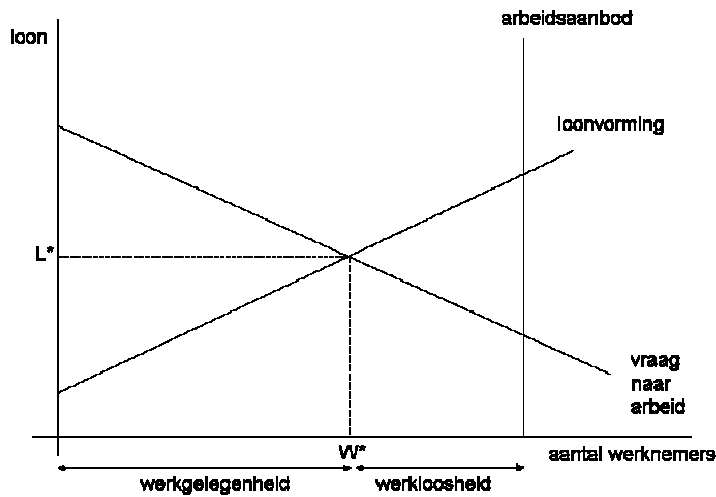
3.3 Effect trajecten op de werkgelegenheid

Reïntegratietrajecten kunnen via verschillende mechanismen invloed hebben op de werkgelegenheid. De effecten kunnen worden onderscheiden naar effecten op het aanbod van arbeid, effecten op de vraag naar arbeid en effecten op de aansluiting van vraag en aanbod. Voordat we de effecten beschrijven, illustreren we eerst de werking van de arbeidsmarkt aan de hand van een onderstaande figuur.³ In de figuur worden drie lijnen weergegeven. Een verticale lijn die het totale arbeidsaanbod aangeeft. Een dalende lijn die de vraag naar arbeid aangeeft: hoe hoger de prijs van arbeid hoe lager de vraag. En een stijgende lijn die voor verschillende werkgelegenheidsniveaus de uitkomsten van het loonvormingsproces weergeeft; hoe hoger de werkgelegenheid, hoe groter de druk op lonen (bijvoorbeeld ten gevolge van looneisen). Het evenwicht op de arbeidsmarkt komt tot stand waar deze stijgende lijn en de vraag naar arbeid elkaar kruisen. Er ontstaat een werkgelegenheid W^* waarbij een loon L^* wordt betaald. Dit lijkt op maar is niet gelijk aan een klassiek arbeidsmarktmodel. Cruciaal hier is dat er werkloosheid ontstaat ter grootte van het verschil tussen arbeidsaanbod en werkgelegenheid. De arbeidsmarkt is niet volledig competitief. In een volledig competitieve markt kan werkloosheid niet ontstaan: degenen die meer willen verdienen dan wat zij kunnen verdienen op de arbeidsmarkt behoren dan niet tot het arbeidsaanbod. In dit model is het loon van werknemers evenwel niet gegeven, zoals in een perfecte markt, maar de uitkomst van een onderhandelingsproces, waarin vakbonden marktmacht hebben.

Andere factoren zijn minimumloon, de sociale zekerheid en heterogeniteit van arbeid en de daarmee samenhangende intransparantie van de arbeidsmarkt waardoor vacatures en werkloosheid gelijktijdig kunnen voorkomen. Het idee achter het model is dat de omvang van de werkloosheid de macht van werknemers en werkgevers bepaald. Hoe kleiner de werkloosheid, hoe hoger de looneisen die vakbonden kunnen stellen. Hoe groter de werkloosheid hoe meer eisen werkgevers kunnen stellen. Volledige werkgelegenheid is in een klassieke analyse mogelijk door marktruiming; het loon zorgt voor gelijkheid van vraag en aanbod. Hier zorgt hoge werkgelegenheid voor een grote opwaartse loondruk, waardoor volledige werkgelegenheid over het algemeen niet tot stand zal komen. Deze uitkomst is een direct gevolg van de veronderstelde marktimperfecties.

³ De beschrijving volgt Calmfors, 1994

Figuur 3.1 Werking arbeidsmarkt

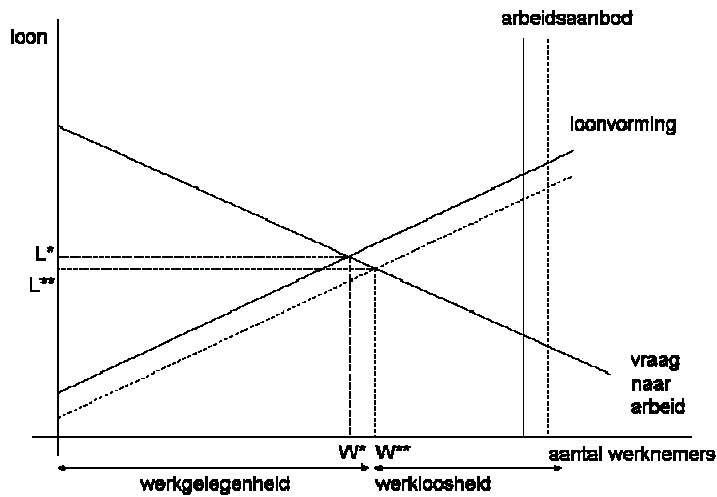


Met dit model kunnen we illustreren wat er gebeurt als reïntegratietrajecten worden ingezet. We beschrijven achtereenvolgens wat er gebeurt bij trajecten die effect hebben op het aanbod van arbeid, de vraag naar arbeid en de aansluiting van vraag en aanbod.

Trajecten die het arbeidsaanbod verhogen

Reïntegratietrajecten kunnen op verschillende manieren het aanbod van arbeid verhogen. Het kan zijn dat werklozen die niet meer actief zochten omdat ze gedemotiveerd waren weer gemotiveerd worden om te gaan zoeken. Ook kan het zijn dat werklozen die wel actief zochten maar te hoge eisen stelden aan de baan reële looneisen gaan stellen waardoor zij eerder een baan accepteren. Een andere mogelijkheid is dat voor werklozen die een sterke voorkeur hebben voor vrije tijd het nut van werkloos zijn omlaag gaat als zij moeten participeren in een reïntegratietraject. Zij moeten dan immers hun vrije tijd opofferen. Daardoor neemt hun reserveringsloon (het loon dat zij minimaal willen verdienen) af. Ook trajecten die zich richten op het verkorten van verzuim van zieke werknemers leiden tot een groter arbeidsaanbod. Bij een ziekteverzuimpercentage van 5% is immers 5% van het arbeidsaanbod structureel niet beschikbaar. Verlaging van het ziekteverzuim leidt dus tot een groter arbeidsaanbod. Door deze effecten neemt het reële arbeidsaanbod toe. Doordat het reële arbeidsaanbod toeneemt neemt in eerste instantie, bij gelijkblijvende werkgelegenheid de werkloosheid toe. Hierdoor neemt de macht van werknemers af: zij kunnen minder hoge looneisen stellen. Daardoor dalen de lonen en neemt de werkgelegenheid toe (in de praktijk zullen de lonen niet dalen maar minder snel stijgen). Figuur 3.2 illustreert het effect. Ten opzichte van de oorspronkelijke situatie is het arbeidsaanbod verschoven naar rechts (de gestippelde verticale lijn), het loon is gedaald naar L^{**} en de werkgelegenheid is toegenomen tot W^{**} . De werkloosheid is daarbij niet noodzakelijkerwijs lager, het kan zowel dalen als stijgen als gevolg van deze effecten; niet alleen de werkgelegenheid is toegenomen maar ook het arbeidsaanbod.

Figuur 3.2 Effect vergroting arbeidsaanbod

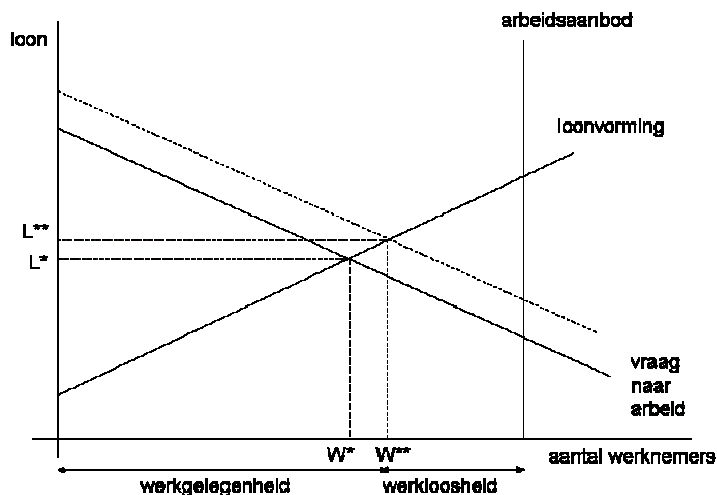


Het arbeidsaanbodverhogend effect van trajecten die het gedrag beïnvloeden zal zich voordoen bij degenen die al langere tijd niet gewerkt hebben. We verwachten dit effect dus vooral bij bijstandsontvangers en WAO'ers. Het effect hangt vooral samen met de doelgroep (outsiders op de arbeidsmarkt) en minder met het type traject. Daarnaast zijn het de medische trajecten voor zieke werknemers, die een kleine afstand hebben tot de arbeidsmarkt, die het arbeidsaanbod vergroten.

Trajecten die de vraag naar arbeid verhogen

Reïntegratietrajecten die de productiviteit van werklozen verhogen leiden tot een hogere vraag naar arbeid: doordat de werknemers productiever zijn geworden zijn werkgevers bereid meer voor ze te betalen. Daarbij zal het vooral gaan om scholingstrajecten en trajecten gericht op het vergroten van sociale vaardigheden. In figuur 3.3 illustreren we dit door een verschuiving van de vraag naar arbeid naar rechts. De lonen gaan omhoog naar L^{**} en de werkgelegenheid neemt toe tot W^{**} . De werkloosheid daalt, doordat het arbeidsaanbod niet toeneemt.

Figuur 3.3 Effect vergroten vraag naar arbeid



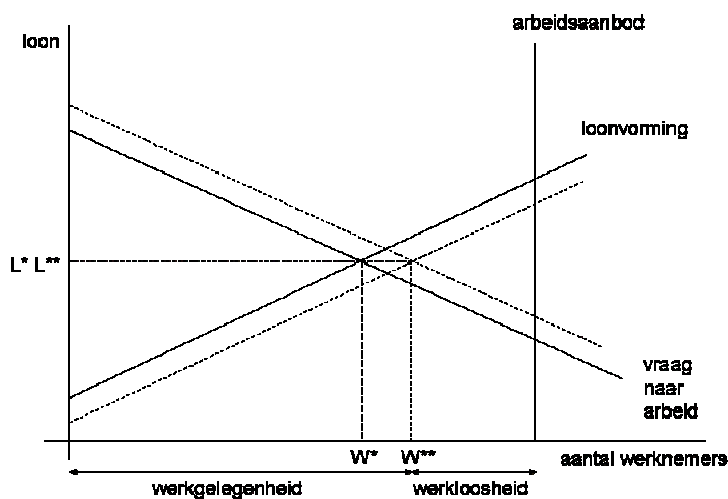
We verwachten dat dit effect zich vooral voor zal doen bij WAO-ers die een scholingstraject volgen. Als zij hun oude beroep niet meer uit kunnen oefenen kunnen zij baat hebben bij omscholing. Scholing van werklozen om hun kwalificaties te verhogen blijkt vaak in geringe mate effectief. Voor ouderen blijkt scholing effectiever dan voor jongeren, mogelijk omdat hun kwalificaties verouderd zijn (De Koning e.a., 2005). Omscholing van werklozen kan ook zinnig zijn wanneer er sprake is van tekorten op de arbeidsmarkt in bepaalde deelsectoren. Dit brengt ons op het volgende effect.

Trajecten die de aansluiting tussen vraag en aanbod verbeteren

Reïntegratietrajecten kunnen op verschillende manieren de aansluiting tussen vraag en aanbod op de arbeidsmarkt verbeteren. Bemiddeling tussen werkgever en werknemer kan er voor zorgen dat er eerder een match tot stand komt. Het aanleren van kwalificaties waaraan tekorten zijn op de arbeidsmarkt kan de mismatch tussen vraag en aanbod verminderen. Het bevorderen van actief zoekgedrag van werklozen kan ervoor zorgen dat vacatures sneller vervuld worden. Proefplaatsingen verminderen voor de werkgever het risico als gevolg van onzekerheid over de kwaliteiten van werklozen; hierdoor zal iemand eerder worden aangenomen.

Voor de werkgever wordt het nu makkelijker en goedkoper om mensen aan te nemen: de vraag naar arbeid neemt toe en de lonen stijgen. Doordat er meer goede sollicitanten zijn per vacature neemt de concurrentie tussen sollicitanten toe: de lonen dalen. Werkgevers kunnen daardoor nog meer mensen aannemen. Beide effecten leiden dus tot een toename van de werkgelegenheid, maar hebben een tegengesteld effect op de lonen. De lonen kunnen daarom zowel stijgen als dalen. In figuur 3.4 is het effect geïllustreerd door de vraag naar arbeid naar rechts te verschuiven en ook de loonvormingscurve naar rechts te verschuiven. De werkgelegenheid stijgt naar W^{**} . Doordat in het voorbeeld beide effecten even groot zijn verondersteld is het nieuwe evenwichtsloon L^{**} gelijk aan het oude evenwichtsloon. De werkloosheid daalt omdat het arbeidsaanbod niet toeneemt.

Figuur 3.4 Effect verbetering aansluiting vraag en aanbod



De verbetering van de aansluiting tussen vraag en aanbod zal zich vooral voordoen bij werklozen die kort van de arbeidsmarkt zijn. Bemiddeling en begeleiding kan dan helpen effectief zoekgedrag te bevorderen en de juiste match tot stand te brengen. Ook scholing kan helpen om tekorten in deelsectoren op de arbeidsmarkt te verhelpen.

Verdringing

Het kan ook zijn dat trajecten niet leiden tot meer werkgelegenheid. Werklozen kunnen worden gezien als een rij wachtenden voor een baan. De meest aantrekkelijke werklozen staan voorop en de minst aantrekkelijke staan meer naar achteren. De werkgever die een vacature heeft neemt de voorste, de meest aantrekkelijke werkloze. Een traject kan ertoe leiden dat de plek van een werkloze in de rij verandert. Doordat de werkloze productiever wordt of gemotiveerder krijgt hij een plek meer voor in de rij. Hij heeft daardoor meer kans op werk. De werklozen achter hem zijn daardoor een plek naar achteren geschoven. Hun kans op werk is kleiner geworden. We spreken dan van verdringing.

Op de korte termijn, als de lonen nog niet zijn aangepast, zal de werkgelegenheid gelijk blijven. Reïntegratie leidt er dan toe dat de gereïntegreerde werkloze de plaats van een ander inneemt: er is sprake van verdringing. Vergroting van het arbeidsaanbod, verhoging van de productiviteit of verbetering van de aansluiting tussen vraag en aanbod leiden dan op korte termijn niet tot meer werkgelegenheid. Op langere termijn kan de arbeidsmarkt zich wel aanpassen en neemt de werkgelegenheid toe. Baten (extra productie) treden daarom op langere termijn op. Studies met informatie over het tempo waarin de arbeidsmarkt zich aanpast zijn schaars. Decressin en Fatás (1995) hebben onderzoek gedaan naar de snelheid waarmee Europese arbeidsmarkten zich aanpast aan schokken en concluderen dat na 5 jaar de werkloosheid weer op het evenwichtsniveau is. Broersma, Koeman en Teulings (1997) concluderen dat een toename van het arbeidsaanbod na 10 jaar volledig wordt opgenomen door de arbeidsmarkt.

Ook op langere termijn kan het proces van verdringing zich voordoen. Er zijn vele studies gedaan naar verdringing, maar de meeste hebben betrekking op loonkostensubsidies en gesubsidieerde arbeid. Deze studies komen op zeer hoge verdringingspercentages van tachtig procent of meer (De Koning e.a., 2005). Aangenomen mag worden dat het structurele verdringingseffect van reïntegratietrajecten veel kleiner is dan bij loonkostensubsidies en gesubsidieerde arbeid. Het idee achter loonkostensubsidies is dat arbeid goedkoper wordt voor werkgevers, waardoor de vraag naar arbeid toeneemt. Voor een werkgever is het echter aantrekkelijk om een werknemer zonder subsidie te vervangen door een werknemer met subsidie. Dit soort substitutie-effecten treden bij reïntegratietrajecten niet op. De enkele empirische studies naar het verdringingseffect van trainingsprogramma's bevestigen dit. Deze studies concluderen dat trainingsprogramma's niet leiden tot verdringing (Calmfors, 2002).

Het effect van actief arbeidsmarktbeleid op de werkgelegenheid is afhankelijk van de conjunctuur. In een opgaande conjunctuur heeft uitbreiding van het arbeidsaanbod een sterker drukkend effect op de lonen dan in een fase waarin sprake is van grote werkloosheid. In termen van figuur 4.2: als de werkloosheid klein is, zal er een sterke opwaartse druk op de lonen ontstaan. Door extra arbeidsaanbod te creëren kan die druk verlicht worden. De lonen stijgen dan niet, waardoor de werkgelegenheid op peil blijft. Als sprake is van grote werkloosheid dan is er al geen opwaartse druk op de lonen. Extra arbeidsaanbod zal dan niet leiden tot neerwaartse

druk op de lonen en daardoor ook geen extra werkgelegenheid opleveren. Als er geen extra werkgelegenheid wordt gecreëerd leidt het creëren van extra arbeidsaanbod tot verdringing. In een krappe arbeidsmarkt daarentegen zal extra arbeidsaanbod wel leiden tot neerwaartse loondruk en meer werkgelegenheid. Dit leidt tot de paradoxale conclusie dat actief arbeidsmarktbeleid het meest effectief is in een krappe arbeidsmarkt (Calmfors, 2002).⁴ In de praktijk zal actief arbeidsmarktbeleid echter juist worden ingezet wanneer sprake is van grote werkloosheid.

Doordat actief arbeidsmarktbeleid juist wordt ingezet bij grote werkloosheid is het moeilijk de effecten te meten op de werkgelegenheid. Een positieve correlatie tussen werkloosheid en arbeidsmarktbeleid zou dan tot de (incorrecte) conclusie kunnen leiden dat meer arbeidsmarktbeleid leidt tot hogere werkloosheid. Correctie voor dit probleem is lastig. De resultaten van studies naar het effect op de werkgelegenheid zijn, mede door dit schattingsprobleem, niet eenduidig (Calmfors, 2002).

Voor de berekeningen gaan we uit van de structurele situatie. Wanneer elk jaar eenzelfde aantal trajecten wordt ingezet dan heeft na vijf à tien jaar de arbeidsmarkt zich aangepast aan het grotere arbeidsaanbod of de hogere productiviteit van werklozen. In het geval trajecten leiden tot een groter arbeidsaanbod dan heeft een constant aantal trajecten per jaar een structurele vergroting van het arbeidsaanbod tot gevolg. Het is niet zo dat het aanpassingsproces bij elk nieuw traject weer begint. Alleen wanneer het aantal trajecten toe- of afneemt zal de arbeidsmarkt zich weer aanpassen. We gaan ervan uit dat in de structurele situatie geen sprake is van verdringing. Wel kan er door externe schokken op de arbeidsmarkt sprake zijn van verdringing. In tijden van laagconjunctuur is het bijvoorbeeld wel waarschijnlijk dat er sprake is van verdringing. We voeren een gevoeligheidsanalyse uit met een verdringingspercentage van 50%.

Daarbij veronderstellen we dat degenen die aan het werk komen voor de helft uitkeringsgerechtigden verdringen en voor de helft niet-uitkeringsgerechtigden, zoals herintredende vrouwen. Dit baseren we op de samenstelling van de werkloze beroepsbevolking. Deze bestaat voor ongeveer de helft uit mensen die ingeschreven staan bij het CWI (Hijman, 2005, De Vries, 2003). De andere helft staat niet ingeschreven bij het CWI omdat zij geen recht hebben op een uitkering. Overigens heeft ook een deel van de werkloze beroepsbevolking die wel staat ingeschreven bij het CWI geen recht op uitkering, de zogenaamde nuggers (niet uitkeringsgerechtigden), zodat de schatting dat de helft van de werkloze beroepsbevolking geen uitkering heeft nog een overschatting is. We weten niet of degenen zonder uitkering evenveel kans hebben op een baan als degenen met uitkering, maar we hebben geen reden om te veronderstellen dat degenen zonder uitkering een lagere kans hebben op werk dan degenen met uitkering. Degenen zonder uitkering zijn gemiddeld jonger (schoolverlaters) en vaker vrouw (herintreders) dan degenen met uitkering.

⁴ Dit betekent niet dat de netto-effectiviteit ook groter is in tijden van hoogconjunctuur. Eerder andersom. Als sprake is van verdringing dan leidt een hogere kans op werk als gevolg van een traject tot een lagere kans van een werkzoekende die geen traject heeft gehad. Het gemeten verschil in baankans tussen degenen met traject en degenen zonder traject is daardoor groter in laagconjunctuur. Hoe meer uitkeringsgerechtigden een traject krijgen hoe groter dit effect is.

3.4 Tijdshorizon en discontovoet

Idealiter zouden we de kosten en baten moeten meten over de gehele levensloop van een werkloze die een traject volgt. Onze meting van de effectiviteit van een traject betreffen echter zes jaar voor WW'ers die een traject hebben gevolgd en drie jaar voor bijstandsgerechtigden en WAO'ers die een traject hebben gevolgd. Wat er na die periode gebeurt is onzeker.

WW'ers zijn na vijf jaar allemaal uitgestroomd uit de uitkering. Het traject heeft dan geen effect meer op de uitstroom uit de uitkering. Uit onze berekeningen blijkt dat het traject ook de kans op herinstroom beïnvloedt: degenen met traject stromen minder snel terug in de uitkering dan degenen die geen traject hebben gevolgd. Het effect van het traject op de uitkeringslasten duurt dus langer dan vijf jaar.

De gemiddelde verblijfsduur van bijstandsgerechtigden en WAO'ers in de uitkering is veel langer dan de verblijfsduur van WW'ers. Voor hen hebben we over een periode van drie jaar de uitstroomkansen berekend. Er is dan nog geen sprake van dat de uitstroomkansen van degenen met en zonder traject convergeren. Het traject zal dus ook na die periode van drie jaar nog een positief effect hebben op de uitstroom uit de uitkering. Daar komt het effect op de herinstroomkansen nog bij.

Voor de kosten-batenanalyse kiezen we voor het basisscenario een tijdshorizon van tien jaar. Voor de WW worden de effecten na zes jaar onzeker en voor de bijstand en de WAO na drie jaar. Na de meetperiode zijn de effecten echter zeker groter dan nul. Hoe groot ze zijn weten we niet precies. We veronderstellen dat de berekende uitstroom- en herinstroomkansen vanaf het laatste jaar dat we waarnemen constant blijven tot het einde van de tienjaarsperiode. We voeren een gevoeligheidsanalyse uit waarbij we een tijdshorizon van 5 jaar nemen. De resultaten daarvan vormen een ondergrens voor de baten van trajecten.

Om de baten in de toekomst te kunnen vergelijken met de kosten van een traject, die nu worden gemaakt hanteren we een discontovoet van 4% per jaar. Dit is conform de OEEI leidraad. Bij een langere tijdshorizon dan 10 jaar zou een hogere discontovoet voor de hand hebben gelegen om rekening te houden met de onzekerheden over de baten op langere termijn. Door het hanteren van een hogere discontovoet tellen de baten op langere termijn dan minder zwaar mee. Gezien de korte tijdshorizon waarover we de baten berekenen is hier geen reden voor.

3.5 Veronderstellingen per kostenpost

1. Uitkeringslasten/verzuimlasten

De uitkeringsbedragen die in de tabel staan voor de bijstand, de WW en de WAO zijn gebaseerd op het jaarverslag van het ministerie van SZW 2005. Voor werknemers gaan we ervan uit dat het salaris volledig wordt doorbetaald. Op grond van het APE onderzoek gaan we uit van een bruto jaarsalaris van 25.000 euro (De Jong, Van de Pol, 2006).

2. Uitvoeringskosten verstreken uitkeringen

De uitvoeringskosten van de WW en de WAO bedragen respectievelijk 15% en 8% van de uitkeringslasten (jaarverslag SZW, 2005). De uitvoeringskosten van de bijstand zijn bij SZW niet bekend. Gemeenten krijgen sinds 2004 een budget om de bijstand uit te voeren. In het verleden bedroegen de uitvoeringskosten van de bijstand 8% van de uitvoeringskosten. Dit percentage hebben we verondersteld om de uitvoeringslasten van de bijstand te schatten.

De hogere uitvoeringskosten van de WW worden veroorzaakt door de grotere in- en uitstroom uit de WW. De gemiddelde uitkeringsduur in de WAO en de bijstand is veel langer. De kosten van de instroom in de uitkering worden niet bespaard door het verkorten van de uitkeringsduur. Alleen de kosten van het betalen van de uitkering en het controleren van het voortbestaan van het recht op uitkering worden bespaard. Deze kosten bedragen naar schatting 6% van de uitkeringslasten voor zowel WW, WAO als bijstand.⁵

3. Uitvoeringskosten van reïntegratie-trajecten

De uitvoeringskosten van reïntegratietrajecten voor bijstandsontvangers bij de gemeente zijn gebaseerd op de Benchmark ABW. De gemiddelde kosten van alle 70 gemeente die in 2001 meededen aan de Benchmark bedroegen in 2001 1752 euro per geslaagde plaatsing. Uitgaande van 30% geslaagde plaatsingen (op basis van Orbis, 2004) bedragen de kosten per traject 526 euro. Het UWV schat de totale uitvoeringskosten van reïntegratie op 750 euro per traject. Dat zijn de kosten van het inkoopbureau plus de kosten van de reïntegratiecoaches.

4. Prijs reïntegratietraject

De prijs van een reïntegratietraject voor bijstandsontvangers zijn gebaseerd op cijfers van Orbis (Orbis, 2004) en op interviews met gemeenten en reïntegratiebedrijven die in het kader van een onderzoek naar het verdeelmodel voor het werkdeel van de bijstand (WWB) gehouden zijn (Groot, e.a. 2006). De prijzen voor reïntegratietrajecten voor WAO-ers en WW-ers betreffen de gemiddelde gedeclareerde kosten over 2002 en 2003 (Groot e.a., 2006). De prijs van een traject voor werknemers is gebaseerd op het rapport van onderzoeksbureau APE (De Jong, Van de Pol, 2006). Het betreft de gemiddelde prijs van een traject bij Keerpunt.

5. Kosten reïntegratietraject

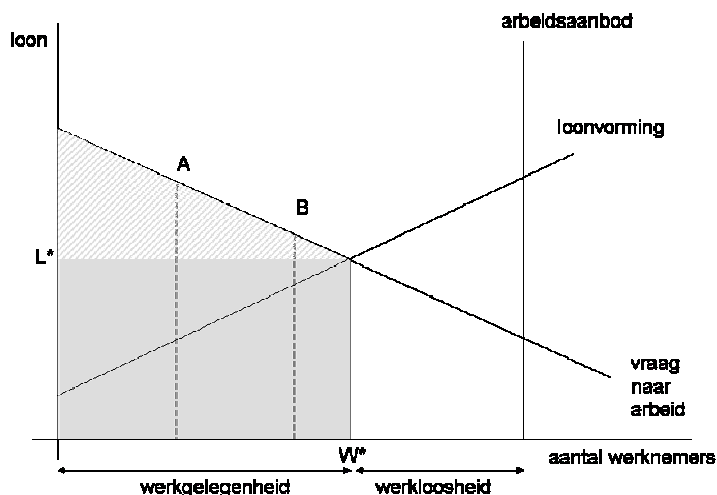
We hebben verondersteld dat de kosten van een reïntegratietraject gelijk zijn aan de prijs van een reïntegratietraject. Met andere woorden, we veronderstellen dat reïntegratiebedrijven geen winst maken. Deze veronderstelling is niet helemaal correct: reïntegratiebedrijven maken bescheiden winsten (Groot, e.a., 2006). Door deze veronderstelling overschatten we de kosten van reïntegratietrajecten dus iets en we onderschatten daardoor de maatschappelijke baten (omdat we de winst van reïntegratiebedrijven als kosten rekenen, terwijl het een herverdeelpost is in de kosten-batenanalyse). De fout die we door deze veronderstelling maken is echter klein en het levert een sterke vereenvoudiging van de presentatie op.

⁵ Het percentage van 6% is afgeleid uit de veronderstelling dat de kosten van instroom gelijk zijn voor WAO, bijstand en WW en dat de instroom in de WW ongeveer 5 keer zo hoog als de instroom in de WAO en de bijstand. Voor de WAO bestaan de uitvoeringskosten dan voor 6%-punt uit de kosten van betalen en controleren van het uitkeringsrecht en 2%-punt uit de kosten van instroom. Voor de WW zijn de instroomkosten 5 keer zo hoog, oftewel 10%-punt van de kosten. De totale kosten voor de WW komen dan rond de 15% uit.

6. Productiviteit

De extra werkgelegenheid die wordt gecreëerd betekent extra productie. De vraag is hoeveel extra productie. Dit illustreren we aan de hand van het al eerder gebruikte plaatje. Figuur 3.5 is gelijk aan figuur 3.1, met dit verschil dat we nu de toegevoegde waarde van werknemers gearceerd hebben. De vraagcurve geeft de productie van werknemers weer. De vraagcurve geeft immers weer wat de werkgever wil betalen voor een werknemer. Dit is maximaal de productie die de werknemer levert. De productie per werknemer neemt af naarmate een bedrijf meer werknemers in dienst heeft. Als de productie van de laatste werknemer (de zogenaamde marginale werknemer) gelijk is aan het loon dat deze verdient zal de werkgever geen mensen meer aannemen. Anders zou immers de productie van die werknemer minder zijn dan het loon dat de werkgever betaalt. Omdat de werkgever aan alle werknemers hetzelfde loon betaalt is de gemiddelde productie die alle werknemers leveren hoger dan het loon dat de werkgever betaalt. Werknemer A bijvoorbeeld krijgt een loon L^* maar levert een hogere productie. Werknemer B krijgt ook loon L^* maar levert een lagere productie. Het verschil tussen de productie en het betaalde loon is de toegevoegde waarde voor de werkgever. Voor alle werkgevers in Nederland (de gearceerde driehoek in de figuur) bedroeg deze toegevoegde waarde in 2005 119 miljard euro (het exploitatieoverschot voor bedrijven, zie CPB, 2006). De totale loonsom in Nederland (de grijze vierhoek in de figuur) bedroeg in 2005 252 miljard euro (CPB, 2006). De gemiddelde toegevoegde waarde per werknemer voor de werkgever bedraagt dus $119/252$ oftewel ongeveer 50% van het loon.

Figuur 3.5 Toegevoegde waarde werknemers



De toegevoegde waarde van iemand die door een traject aan het werk komt is echter lager dan de gemiddelde toegevoegde waarde. Als door een reïntegratietraject één werkloze aan het werk wordt geholpen dan is dat de marginale werknemer. Zijn productie is per definitie gelijk aan zijn bruto loon, en zijn toegevoegde waarde dus nul. Als door reïntegratietrajecten meer mensen aan het werk worden geholpen dan zal de toegevoegde waarde wat groter zijn, maar zeker lager dan de gemiddelde toegevoegde waarde van 50%. De toegevoegde waarde zal eerder vergelijkbaar zijn met de toegevoegde waarde van werknemer B in figuur 3.5 dan van werknemer A.

In het basisscenario gaan we ervan uit dat de toegevoegde waarde van de extra werkgelegenheid voor werkgevers nul is. We veronderstellen dus dat de waarde van de productie die degenen die een baan hebben gevonden gelijk is aan hun bruto loon. We voeren een gevoeligheidsanalyse uit met een toegevoegde waarde van 20% om te zien of de resultaten erg gevoelig zijn voor deze veronderstelling.

7. Bruto loon

We veronderstellen dat bijstandsgerechtigden die aan het werk gaan het minimumloon gaan verdienen. Het minimumloon ligt 23% boven de gemiddelde uitkering. We veronderstellen dat ook WW-er en WAO-ers met dit percentage erop vooruit gaan. Voor werknemers gaan we uit van 100% loondoorbetaling, zodat hun inkomen niet stijgt als zij weer aan het werk gaan.

8. Belasting

De belastingpercentages in tabel 3.1 zijn gebaseerd op een bruto-netto berekening. Degenen die het minimumloon gaan verdienen betalen daarover 15% belasting. De inkomens van degenen die vanuit de WW en de WAO aan het werk komen liggen niet veel hoger. Ook zij betalen 15% belasting. Werknemers met een loon van 25.000 euro betalen een gemiddeld belastingtarief van 25%. Voor de belasting over de uitkeringen hanteren we dezelfde percentages.

9. Werkgerelateerde kosten

De werkgerelateerde kosten zijn geschat op 4% van het bruto loon. Voor 1990 bevatten het belastingstelsel een aftrek voor werkgerelateerde kostende (het arbeidskostenforfait) van 4% van het belastbaar loon. Werkgerelateerde kosten moeten gezien worden als kosten in de kosten-batenanalyse omdat zij ten koste gaan van bestedingen van de werknemer die hem meer nut opleveren. Als de werknemer deze kosten niet had hoeven maken, dan zou hij zijn loon immers aan andere zaken besteed hebben. Zij verlagen dus de welvaart van de werknemer.

10. Subsidie werkgerelateerde kosten (m.n. kinderopvang)

In totaal geeft de overheid ca 1 miljard euro uit aan subsidies voor kinderopvang. Per werknemer is dit een bedrag van ca. 150 euro per jaar. Voor de eenvoud van de presentatie hebben we deze kostenpost weggelaten.

11. Immaterieel inkomen

Uit onderzoek blijkt dat werkenden gelukkiger zijn dan werklozen (Clark en Oswald, 1994). Kennelijk levert werken een immaterieel inkomen op dat samenhangt met bijvoorbeeld sociale contacten, status of een betere gezondheid. We kunnen deze toename van het immaterieel inkomen niet kwantificeren en nemen deze daarom mee als pm (pro memorie) post in de analyse.

12. Vrije tijd

De waarde van vrije tijd hebben we niet gewaardeerd. Daarvoor hebben we te weinig informatie over de waardering van vrije tijd. We nemen de waarde van vrije tijd als pm post mee in de kosten-batenanalyse.

13. Uitgaven gezondheidszorg

Voor uitkeringsontvangers hebben we deze post gekwantificeerd op basis van het risicovereveningsmodel van de ziekenfondsen. Dit model dient ervoor ziekenfondsen te compenseren voor verzekerden met een hoog risico. Ziekenfondsen krijgen meer geld voor WAO'ers, werklozen en bijstandsonvangers dan voor verzekerden in loondienst. De compensatie verschilt naar type uitkering. Hoe het causale verband ligt tussen de kosten voor gezondheidszorg en het hebben van een uitkering is niet geheel duidelijk. Mensen die ongezonder zijn hebben enerzijds een grotere kans op een uitkering. Anderzijds heeft het hebben van een uitkering een negatief effect op de gezondheidsbeleving. Hoe groot beide effecten zijn weten we niet. Voor de berekening gaan we ervan uit dat beide effecten even groot zijn. Voor de berekening nemen we daarom de helft van het verschil tussen het bedrag voor uitkeringsontvangers en mensen in loondienst als indicatie voor de besparing op de gezondheidszorg per uitkeringsontvanger (onderscheiden naar WAO-ers, werklozen en bijstandsonvangers) die aan het werk komt. Voor werknemers gaan we ervan uit dat de besparing op de kosten van de gezondheidszorg in dezelfde orde van grootte liggen als die voor de WAO'er.

14. Criminaliteit

In het verleden zijn verschillende studies uitgevoerd naar het verband tussen werkloosheid en criminaliteit. Door werkloosheid kan een gebrek aan financiële middelen ontstaan. Dit kan zich uiten in een grotere prikkel om op illegale wijze financiële middelen te verkrijgen. De studies tonen allen een significant klein negatief effect van werkgelegenheid op criminaliteit. Wanneer de werkloosheid met 1 procentpunt afneemt zal criminaliteit ongeveer met 1% afnemen (Levitt, 2004). Dit verband geldt echter alleen voor niet-gewelddadige criminaliteit. Dit verband is bepaald aan de hand van tijdreeksanalyses waarin criminaliteit gerelateerd is aan tal van verklarende variabelen zoals demografie, politie-inzet, het aantal mensen in de gevangenis enz. De studies waarin het effect is gevonden hebben voor het grootste deel betrekking op de Verenigde Staten. Ook voor Ierland zijn de effecten gevonden. Verwacht mag worden dat in Nederland de effecten kleiner zijn omdat de sociale zekerheid ruimere uitkeringen biedt. In deze kosten-batenanalyse zullen we daarom van de helft van dit effect uitgaan.

Om de effecten van criminaliteit op de samenleving te kunnen meten hebben we een schatting van de kosten van criminaliteit nodig. Deze kosten kunnen zowel bestaan uit financiële als niet-financiële kosten.

Voorbeelden van financiële kosten van criminaliteit zijn de kosten om criminaliteit te voorkomen en het verlies van goederen door criminaliteit. Dit verlies van goederen komt weer ten goede aan de dader. De dader dient hiervoor echter inspanningen te leveren die hij ook op een productieve manier kan inzetten. De samenleving verliest dus welvaart doordat de dader zich niet productief inzet voor de maatschappij. Een voorbeeld van niet-financiële kosten van criminaliteit is de psychische schade toegebracht aan het slachtoffer.

Uit Nederlands onderzoek zijn slechts de financiële kosten voor het slachtoffer van deze criminaliteit bekend. De totale financiële kosten van diefstallen zonder geweld bedroegen 1,031 miljard euro. Uit Engels onderzoek hebben we ook informatie over de niet-financiële kosten en

de kosten voor het justitieel apparaat, preventie en dergelijke (Brand, Sam & Richard Price, 2000). Op basis van dat onderzoek hogen we de kosten met 50% op. We gaan dus uit van een totale kostenpost van 1,5 miljard euro. Deze kosten dalen met 1% als de werkloosheid met 1%-punt afneemt.

De werkloosheid in Nederland bedroeg in het eerste kwartaal van 2006 438.000 personen, gecorrigeerd voor seizoensinvloeden. Het werkloosheidspercentage bedroeg 6,2% (www.cbs.nl). Een daling van de werkloosheid van 6,2% naar 5,2% betekent dat het aantal werklozen met 70.000 personen moet afnemen. Een daling van de werkloosheid met 70000 personen betekent een daling van de werkloosheid met 1%-punt. Een daling van de werkloosheid met 1 persoon is dus een daling met $1/70000$ %punt oftewel met 0,000014% punt. Met dit percentage gaan dus de kosten van criminaliteit omlaag als de werkloosheid met 1 persoon afneemt. Toegepast op een kostenpost van 1,5 miljard euro betekent dit een daling van de kosten van criminaliteit van 110 euro per werkloze die aan het werk komt. Dit is een bovengrens. We hanteren dit bedrag alleen bij het berekenen van de baten van trajecten voor bijstandsontvangers. Het lijkt niet waarschijnlijk dat de effecten ook optreden bij WW-ers, WAO-ers en werknemers.

15. Versturende werking belastingheffing

Belasting- en premieheffing geeft aanleiding tot een verstoring van de prikkels van werknemers. Een belasting op arbeid verstoort de prikkels van werknemers om te werken. Werknemers zullen door de extra belastingen een hoger loon eisen, zodat ze evenveel overhouden als vóór het heffen van die extra inkomensbelasting. Dit komt doordat er in het geval van algemene belastingheffing geen relatie is tussen het betalen van belasting en het profijt dat de consument hiervan geniet. De werknemer ziet daarom belasting betalen niet als consumptie. Doordat werknemers meer loon eisen gaat er werkgelegenheid, en daarmee welvaart, verloren. Dit verlies aan sociaal-economische welvaart is dus een bijkomend probleem dat optreedt wanneer premies en belastingen geheven worden. Schattingen van de kosten van een extra euro belasting op arbeid lopen uiteen van 10 eurocent tot 50 eurocent (Lattimore, 1997, Parry, 2003). Wanneer de heffingen met 1 euro omlaag gaat levert dat dus een besparing op in de orde van grootte van 10 à 50 eurocent. De Nooij en Koopmans (2004) stellen voor deze baten mee te nemen in de kosten-batenanalyse en daarvoor een percentage van 25% te hanteren. Deze aanbeveling nemen we over. Dat betekent dat elke euro minder belasting- of premieheffing 0,25 euro welvaartswinst oplevert.

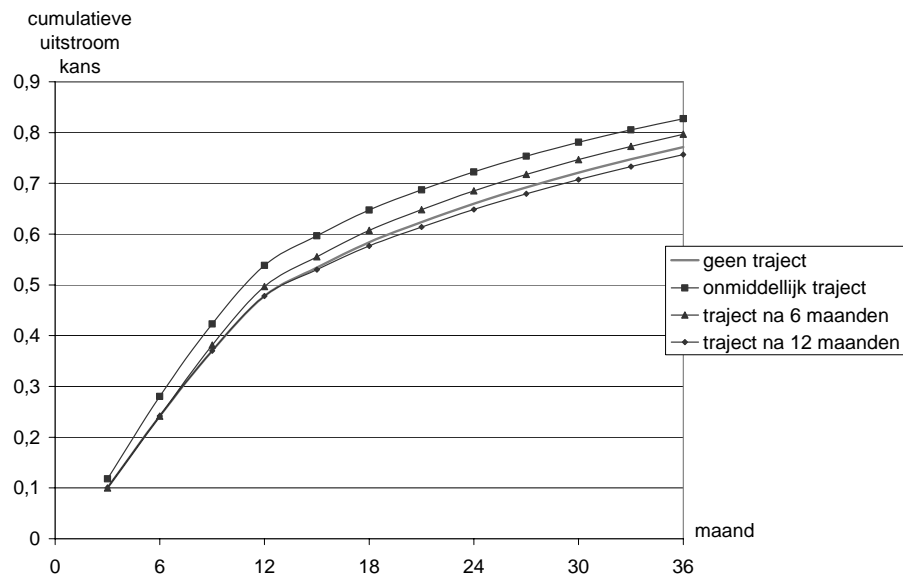
4 Bijstand

In dit hoofdstuk berekenen we de kosten en baten van trajecten voor bijstandsontvangers. In paragraaf 4.1 presenteren we eerst de berekening van de effectiviteit van trajecten. Daarbij kijken we naar het effect van de trajecten op de uitstroom uit de uitkering en naar het effect op de herinstroom in de uitkering. De berekeningen hebben betrekking op degenen die in de periode 2002 tot en met 2004 zijn ingestroomd in de bijstand. De berekeningen betreffen dus niet mensen die al langer in de bijstand zitten. In paragraaf 4.2 presenteren we de kosten baten analyse. Deze is gebaseerd op de effectiviteit van de trajecten en de veronderstellingen die we in hoofdstuk 3 hebben beschreven

4.1 Effectiviteit trajecten

Van de mensen die de bijstand instromen stroomt een deel weer vanzelf uit, zonder een traject te volgen. Na twee jaar is van degenen zonder traject 66% uitgestroomd. Het volgen van een traject dat onmiddellijk na instroom wordt ingezet verhoogt de kans op uitstroom met 6 procentpunt tot 72% (zie figuur 4.1). Het effect van een traject na zes maanden wordt ingezet is kleiner en treedt bovendien later op. Na twee jaar is dan 69% uitgestroomd. Een traject dat pas na een jaar wordt ingezet heeft een klein negatief effect op de uitstroomkans. De uitstroomkans na twee jaar is dan 65% in plaats van 66% zonder traject.

Figuur 4.1 Gesimuleerde cumulatieve uitstroomkans uit de uitkering, met en zonder traject

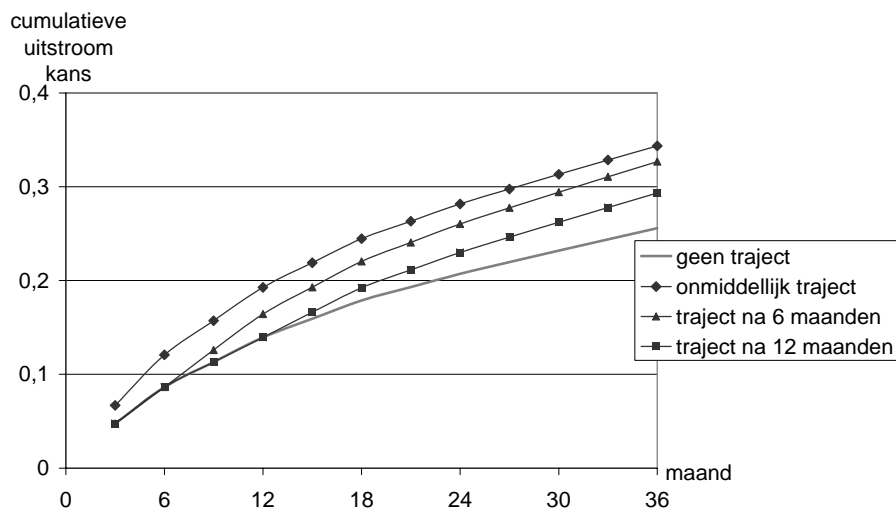


Bron: SEO Economisch Onderzoek

Wanneer we niet kijken naar de totale uitstroom uit de uitkering maar alleen naar degenen die naar regulier werk zijn uitgestroomd dan krijgen we een ander beeld. De uitstroom uit de uitkering naar werk is veel lager dan de totale uitstroom. Veel uitkeringsgerechtigden stromen om

andere redenen uit, bijvoorbeeld omdat ze zijn gaan samenwonen, omdat ze 65 jaar zijn geworden of omdat ze met een gesubsidieerde baan zijn begonnen. Na twee jaar heeft zonder traject slechts 21% een baan gevonden. Trajecten verhogen de kans op werk echter sterk. Een traject dat onmiddellijk na instroom start verhoogt de kans op een baan met 7 procentpunt tot 28%. Een traject dat na zes maanden start verhoogt de kans op werk na twee jaar minder sterk, namelijk met 5 procentpunt. Na twee jaar heeft dan 26% een baan. Een traject dat pas na een jaar start verhoogt de kans op werk het minst, namelijk met slechts 2 procentpunt tot 23% (zie figuur 4.2).

Figuur 4.2 Gesimuleerde cumulatieve uitstroombaan uit de uitkering naar werk, met en zonder traject



Bron: SEO Economisch Onderzoek

De uitkomsten van onze berekeningen leren ons twee dingen. Ten eerste is het zaak voor bijstandgerechtigden een reïntegratietraject zo snel mogelijk in te zetten. Hoe eerder het traject wordt ingezet hoe effectiever. Bovendien rendeert het effect langer. Ten tweede blijkt dat trajecten een grotere invloed hebben op de uitstroom naar werk dan op de totale uitstroom. Dit is niet vreemd. Trajecten zijn immers gericht op uitstroom naar werk, en niet op uitstroom naar een andere situatie (bijvoorbeeld als gevolg van samenwonen). Doordat de trajecten de kans op werk sterker verhogen dan de totale uitstroombaan treedt er kennelijk een verschuiving op in de situaties waarnaar mensen uitstromen. Mensen stromen door de trajecten in mindere mate uit naar inactiviteit. Dit duidt erop dat trajecten voorkomen dat mensen zich terugtrekken van de arbeidsmarkt.

Box 4.1 Resultaten eerder onderzoek reïntegratie bijstand

In het eerder door SEO verrichte onderzoek “De weg naar werk” (De Graaf-Zijl, 2006) wordt een hogere effectiviteit gevonden van trajecten voor bijstandgerechtigden. De baankans neemt volgens dat rapport toe van 18% tot 42% als gevolg van een traject. De huidige berekeningen zijn gebaseerd op hetzelfde databestand. In het databestand blijken mensen voor te komen die eerst een baan krijgen en daarna een traject volgen (en vervolgens mogelijk weer een baan krijgen). Hiervoor zijn meerdere verklaringen denkbaar. Het kan personen betreffen die niet geheel uitstromen uit de uitkering of waarbij terugval in de uitkering dreigt. Ook kunnen registratiefactoren een rol spelen; de bijstand wordt namelijk gekenmerkt door een hoge in- en uitstroom. De kans op registratieproblemen wordt versterkt doordat we de gemeentelijke

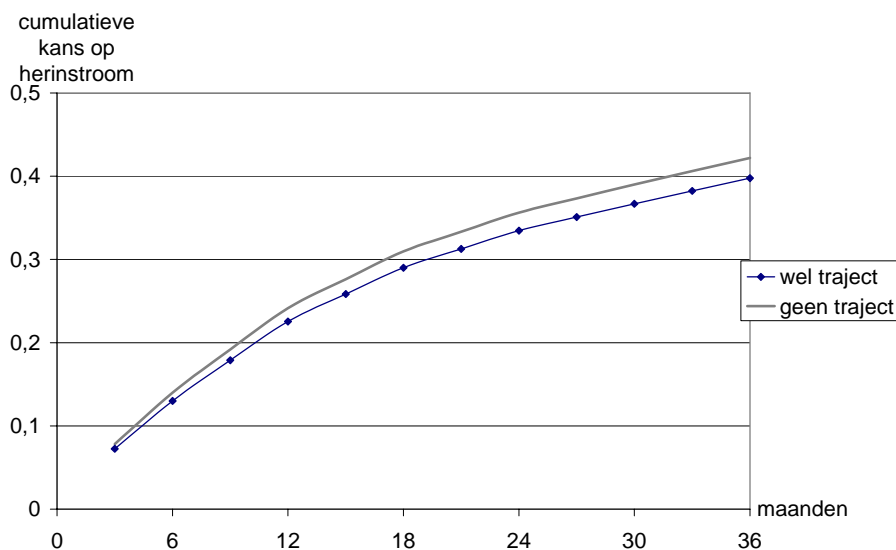
statistieken koppelen met andere statistieken, waar de registratie weer op een andere manier plaatsvindt (zie bijlage A). Voor geen van deze en andere verklaringen kan op dit moment een sluitende onderbouwing worden geleverd. In de huidige berekeningen hebben we daarom verondersteld dat de baan die deze mensen hebben gevonden niet te danken is aan het traject dat zij hebben gevolgd. Dit betekent dat de effectiviteit die wij nu vinden vermoedelijk een ondergrens is en de effectiviteitsschattingen in “De weg naar werk” een bovengrens. Deze data-problemen doen zich overigens vooral voor bij de bijstand, waardoor de effectiviteitsschattingen voor de bijstand noodzakelijkerwijs minder hard zijn dan voor de WW en de WAO. De RWI zal nader onderzoek verrichten om het verschil tussen deze onder- en bovengrens te verkleinen.

Hekelaar e.a. (2006) hebben het effect van de inzet van een traject onderzocht voor de gemeente Rotterdam. Zij vonden effecten die iets hoger liggen dan de nu door ons berekende effecten. Een basis reïntegratietraject (relatief kortdurende traject) verhoogt de kans dat een bijstandsgerechtigde een baan vindt van 10 naar 16 procent, de inzet van een reïntegratieplus traject (een langer traject waarin ook ruimte is voor scholing en het opdoen van werkervaring) verhoogt de kans tot 24 procent. Hekelaar e.a. (2006) vonden geen sterke verschillen in uitstroombaan tussen verschillende groepen bijstandsgerechtigden, al bleek dat reïntegratie iets effectiever is voor mensen met een relatief zwakke arbeidsmarktpositie (fase 4 cliënten, ouderen).

Bron: De Graaf-Zijl e.a. (2006), Groot e.a. (2006),

Het traject blijkt niet alleen de kans dat iemand uitstroomt uit de uitkering te verhogen, maar ook de kans dat iemand weer terugstroomt in de uitkering te verlagen. Als gevolg van het traject blijven mensen dus langer uit de uitkering. Na een jaar is van degenen die zonder traject naar werk zijn uitgestroomd 24% weer terug in de uitkering en van degenen die met traject zijn uitgestroomd is 22% weer terug in de uitkering (zie figuur 4.3).

Figuur 4.3 Gesimuleerde cumulatieve kans op herinstroom in de uitkering vanuit werk, met en zonder traject

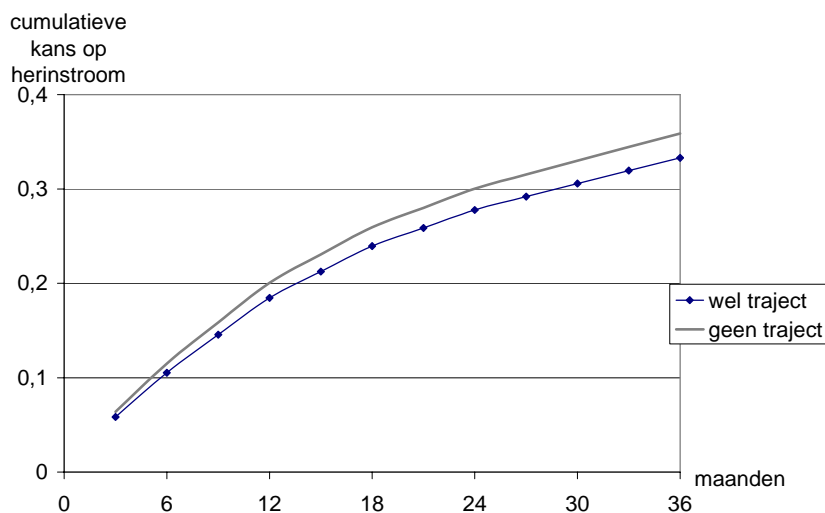


Bron: SEO Economisch Onderzoek

Wanneer mensen om andere redenen dan werk zijn uitgestroomd dan is de kans op herinstroom in de uitkering iets lager. Dit wordt veroorzaakt doordat een deel van degenen die niet naar werk zijn uitgestroomd 65 jaar zijn geworden. Zij stromen niet meer terug in de uitkering. Van

degenen die zonder traject zijn uitgestroomd is na een jaar 20% weer terug in de uitkering, terwijl van degenen die met traject zijn uitgestroomd 18% na een jaar weer terug is in de uitkering (zie figuur 4.4).

Figuur 4.4 Kans op herinstroom in de uitkering niet uit werk, met en zonder traject



Bron: SEO Economisch Onderzoek

Totaal effect traject op aantal uitkeringen

In tabel 4.2 geven we de cumulatieve effecten weer van reïntegratietrajecten die na 6 maanden worden ingezet op de uitstroom uit de uitkering en de herinstroom na het eerste jaar, het tweede jaar etc. De uitstroom uit de uitkering als gevolg van het traject is berekend als het verschil in uitstroom tussen degenen met en zonder traject verminderd met de herinstroom van de extra uitstroom. Een deel van degenen die extra uitstromen stromen immers weer opnieuw in.

Het traject verhoogt niet alleen de kans op uitstroom, maar verlaagt ook de kans op herinstroom. Om het effect hiervan te berekenen hebben we het verschil in herinstroomkans toegepast op degenen die zijn uitgestroomd na een traject te hebben gevolgd exclusief degenen die extra zijn uitgestroomd als gevolg van een traject. Voor degenen die als gevolg van het traject extra zijn uitgestroomd is er immers geen besparing op herinstroom.

Vervolgens hebben we de uitstroom uit de uitkering gesplitst in uitstroom naar een baan en uitstroom naar een niet-uitkeringssituatie. Dit is nodig om de extra productie als gevolg van reïntegratietrajecten te kunnen berekenen. Het effect van reïntegratietrajecten voor bijstandsontvangers is groter op het vinden van een baan dan op de uitstroom uit de uitkering. Na twee jaar heeft een traject geleid tot een extra uitstroom uit de uitkering met 2,2%-punt. De uitstroom naar werk is dan echter gestegen met 4,5%-punt, terwijl de uitstroom om andere redenen is afgenomen met 2,3%-punt.

Tabel 4.1 Effect reïntegratietraject na 6 maanden bijstand op uitstroom en herinstroom

	Jaar 1	Jaar 2	Jaar 3	Jaar 4	Jaar 5
<i>uitstroom uit uitkering</i>					
uitstroom met traject	49,7	68,5	79,7	79,7	79,7
uitstroom zonder traject	47,8	66,0	77,2	77,2	77,2
meer uitstroom uit uitkering	1,9	2,5	2,5	2,5	2,5
herinstroom extra uitstroom	0,1	0,5	0,8	0,9	0,9
netto extra uitstroom	1,8	2,1	1,7	1,6	1,6
<i>herinstroom in uitkering</i>					
minder herinstroom in uitkering	0,0	0,1	0,4	0,5	0,6
minder uitkeringen door traject	1,8	2,2	2,1	2,2	2,2
waarvan uitstroom naar baan	2,4	4,5	5,4	4,8	4,6
waarvan overige uitstroom	-0,6	-2,3	-3,3	-2,7	-2,4

Bron: CBS, berekeningen SEO Economisch Onderzoek

4.2 Kosten en baten

Op grond van de in tabel 4.1 gepresenteerde effecten en de in tabel 3.1 gebruikte bedragen hebben we in het basisscenario voor een periode van tien jaar per kwartaal de waarde berekend van de effecten. Op de waarde pasten we een discontovoet toe van 4% om de contante waarde per kwartaal te berekenen. Vervolgens hebben we de bedragen over de kwartalen bij elkaar opgeteld. Voor elke kosten batenpost kregen we daarmee de contante waarde van het effect. We hebben vier scenario's doorgerekend om de gevoeligheid voor de veronderstellingen te beoordelen. In het basisscenario gaan we ervan uit dat er geen verdringing optreedt. Het tweede scenario gaat ervan uit dat 50% van degenen die een baan vinden andere werkzoekenden verdringen. Van die andere werkzoekenden heeft 50% een uitkering. Het derde scenario gaat ervan uit dat de uitkeringsgerechtigden die aan het werk komen 20% meer produceren dan hun bruto loon. In het derde scenario hebben we de berekeningen uitgevoerd voor een periode van vijf jaar in plaats van tien jaar.

Voor de *uitkeringslasten* blijkt het resultaat van een reïntegratietraject dat na 6 maanden wordt ingezet in alle scenario's negatief (zie tabel 4.3). De kosten van het reïntegratietraject zijn groter dan de baten. Dit is het saldo van een aantal effecten. In de vorige paragraaf hebben we gezien dat trajecten per saldo leiden tot meer uitstroom en dat binnen de uitstroom een verschuiving plaatsvindt van de mensen die niet naar werk uitstromen naar de mensen die wel naar werk uitstromen. Als gevolg van een traject stromen meer mensen naar de arbeidsmarkt. Per jaar levert dat een besparing op van rond de 5% van de uitkering (zie tabel 4.2), zodat over tien jaar ongeveer 50% van de uitkering wordt bespaard (4.445 euro per traject). Maar er stromen als gevolg van het volgen van een traject elk jaar 2 à 3% minder mensen uit naar een niet-uitkeringssituatie (zie tabel 4.1), waardoor de besparing over een periode van vijf jaar voor ongeveer de helft teniet wordt gedaan (2.301 euro). Per saldo bedraagt de besparing op de uitkeringslasten 2.144 euro per traject. Deze besparing wordt voor 79% veroorzaakt door een verhoogde kans op uitstroom uit de uitkering en voor 21% door een verminderde kans op herinstroom (niet in tabel). In het basisscenario veronderstellen we dat er geen sprake is van verdringing, zodat dit de netto besparing op de uitkeringslasten is. Daarnaast bespaart de gemeente op de uitvoeringskosten (het betalen van de uitkering en het controleren van het recht op uitkering), welke ongeveer 6% van de uitkeringslasten bedragen (129 euro). De kosten van een

reïntegratietraject bedragen naar schatting 3250 en de uitvoeringskosten van de gemeente voor het uitzetten van het traject bedragen ca 526 euro per traject. Er resulteert een negatief saldo van 1503 euro per traject. In het tweede scenario, waarin degenen die als gevolg van het traject aan het werk komen voor een deel worden verdrongen door uitkeringsgerechtigden, is het resultaat negatiever. Het derde scenario, waarbij degenen die een baan vinden 20% meer produceren dan hun loon heeft geen consequenties voor de uitkeringslasten. Het vierde scenario, waarbij we de baten over vijf jaar in plaats van 10 jaar berekenen, levert een negatiever saldo op. Over vijf jaar gerekend zijn de baten van trajecten ongeveer 2 keer zo laag als wanneer we over tien jaar rekenen, terwijl de kosten gelijk blijven.

Tabel 4.2 Kosten en baten voor de uitgaven sociale zekerheid van trajecten voor bijstandsontvangers die na 6 maanden zijn ingezet, per traject

	scenario 1	scenario 2	scenario 3	scenario 4
verdringing	0%	50%	0%	0%
toegevoegde waarde werknemer	0%	0%	20%	0%
tijdshorizon	10 jaar	10 jaar	10 jaar	5 jaar
bruto besparing uitkeringslasten	2144	2144	2144	1074
niet naar arbeidsmarkt	-2301	-2301	-2301	-1176
naar arbeidsmarkt	4445	4445	4445	2250
verdringing van uitkeringsontvangers	0	-1111	0	0
netto besparing uitkeringslasten	2144	1033	2144	1074
uitvoeringskosten uitkering	129	62	129	64
kosten reïntegratietraject	-3250	-3250	-3250	-3250
uitvoeringskosten reïntegratie	-526	-526	-526	-526
saldo uitgaven sociale zekerheid	-1503	-2681	-1503	-2638

Bron: SEO Economisch Onderzoek

Voor *werkgevers* die degenen na een traject aannemen is het saldo in scenario 1, 2 en 4 neutraal. We veronderstellen immers in die scenario's dat de productiviteit van degenen die aan het werk komen gelijk is aan hun bruto loon. De waarde van de productie van degenen die na een traject aan het werk komen bedraagt over tien jaar 5.448 euro per traject: 23% meer dan het bedrag dat zij aan uitkering inleveren. Over vijf jaar (scenario 4) is dit bedrag ongeveer de helft 2.757 euro. In het tweede scenario verdringen 50% van degenen die aan het werk komen andere werkzoekenden. De extra productie is dan dus de helft van de extra productie in het basisscenario. Wanneer we veronderstellen dat de productiviteit van werknemers 20% boven het bruto loon ligt dan gaan werkgevers er uiteraard op vooruit. In scenario 3 levert het inzetten van trajecten door gemeenten werkgever gemiddeld een voordeel van 1.090 euro per traject op.

Tabel 4.3 Kosten en baten voor de werkgever van trajecten voor bijstandsontvangers die na 6 maanden zijn ingezet, per traject

	scenario 1	scenario 2	scenario 3	scenario 4
verdringing	0%	50%	0%	0%
toegevoegde waarde werknemer	0%	0%	20%	0%
tijdshorizon	10 jaar	10 jaar	10 jaar	5 jaar
bruto extra productie	5448	5448	6537	2757
verdringing	0	2724	0	0
netto extra productie	5448	2724	6537	2757
bruto loon	-5448	-2724	-5448	-2757
saldo werkgever	0	0	1090	0

Bron: SEO Economisch Onderzoek

Voor werknemers die geen baan vinden of hun baan verliezen omdat een uitkeringsgerechtigde als gevolg van een traject een baan heeft gevonden (de *verdrongen werknemer*) hebben reïntegratietrajecten uiteraard negatieve gevolgen. De verdrongen werknemer verliest zijn loon (maar hoeft dan natuurlijk ook geen belasting en werkgerelateerde kosten meer te betalen). De helft van de verdrongen werknemers krijgt een uitkering. De verdrongen werknemer krijgt wat meer vrije tijd, wat een plus oplevert. Daartegenover staat dat iemand die werkloos is wat ongelukkiger is dan iemand die werkt. De waarde van vrije tijd en geluk hebben we niet in euro's uitgedrukt. Per saldo gaat de verdrongen werknemer er 1.262 euro op achteruit gerekend over een periode van tien jaar.

Tabel 4.4 Kosten en baten voor de verdrongen werknemer van trajecten voor bijstandsontvangers die na 6 maanden zijn ingezet, per traject

	scenario 1	scenario 2	scenario 3	scenario 4
verdringing	0%	50%	0%	0%
toegevoegde waarde werknemer	0%	0%	20%	0%
tijdshorizon	10 jaar	10 jaar	10 jaar	5 jaar
verlies bruto loon	0	-2724	0	0
werkgerelateerde kosten	0	242	0	0
belasting	0	109	0	0
uitkering	0	1111	0	0
vrije tijd	+	+	+	+
immaterieel inkomen	-	-	-	-
saldo verdrongen werknemer	0	-1262	0	0

Bron: SEO Economisch Onderzoek

De *cliënten* die een traject volgen gaan er financieel op vooruit. Over tien jaar gecumuleerd ontvangen zij een bruto loon van 5.448 euro als gevolg van een traject. Daartegenover staat dat zij belasting moeten betalen en werkgerelateerde kosten moeten maken. Bovendien verliezen zij hun uitkering. Het bedrag dat zij verliezen aan uitkering is echter relatief klein. Dat komt doordat een deel van degenen die een baan vindt als gevolg van het traject, ook zonder traject zou zijn uitgestroomd uit de uitkering, maar dan zonder baan. Voor hen levert het vinden van een baan dus alleen winst op: zij gaan een loon verdienen zonder dat zij een uitkering verliezen. De groep als geheel heeft daardoor een financieel voordeel van 2.935 euro per traject, gerekend over tien jaar. Daar komt bij dat ze vrije tijd verliezen, wat een min oplevert, maar ook wat gelukkiger worden, wat een plus oplevert. Gerekend over vijf jaar is het financieel voordeel 1.497 euro.

Tabel 4.5 Kosten en baten voor de cliënt van trajecten voor bijstandsontvangers die na 6 maanden zijn ingezet, per traject

	scenario 1	scenario 2	scenario 3	scenario 4
verdringing	0%	50%	0%	0%
toegevoegde waarde werknemer	0%	0%	20%	0%
tijdshorizon	10 jaar	10 jaar	10 jaar	5 jaar
bruto loon	5448	5448	5448	2757
werkgerelateerde kosten	-150	-150	-150	-76
belasting	-218	-218	-218	-110
uitkering	-2144	-2144	-2144	-1074
vrije tijd	-	-	-	-
immaterieel inkomen	+	+	+	+
saldo naar werk uitgestroomd	2935	2935	2935	1497

Bron: SEO Economisch Onderzoek

Voor de rest van de maatschappij zijn de baten licht negatief. De rest van de maatschappij profiteert van het feit dat de uitkeringsontvangers die aan het werk komen belasting gaan betalen. Zij hoeven daardoor 150 euro per traject minder belasting te betalen. Doordat de uitgaven voor de sociale zekerheid toenemen gaat toch de belastingdruk omhoog. De versturende werking van belastingheffing stijgt daardoor met 25% van 1.503 euro minus de 150 euro waarmee de belastingeninkomsten stijgen ($0,25 \times 1353 = 338$ euro). Daarnaast dalen de kosten van de gezondheidszorg iets (67 euro) en ook de kosten van criminaliteit (57 euro). Per saldo gaat de rest van de maatschappij er 64 euro op achteruit per traject dat wordt ingezet. Dat saldo wordt negatiever, als degenen die een baan vinden anderen verdringen (scenario 2).

Tabel 4.6 Kosten en baten voor de overige maatschappij van trajecten voor bijstandsonvangers die na 6 maanden zijn ingezet, per traject

	scenario 1	scenario 2	scenario 3	scenario 4
verdringing	0%	50%	0%	0%
toegevoegde waarde werknemer	0%	0%	20%	0%
tijdshorizon	10 jaar	10 jaar	10 jaar	5 jaar
belastinginkomsten	150	-92	150	76
uitgaven gezondheidszorg	67	50	67	31
criminaliteit	57	42	57	26
minder versturende werking				
belastingheffing	-338	-693	-338	-640
saldo overig maatschappij	-64	-692	-64	-507

Bron: SEO Economisch Onderzoek

In het basisscenario bedragen de totale maatschappelijke baten per saldo 1.369 euro per traject. De baten komen vooral terecht bij de cliënt: als gevolg van het traject stromen zij vaker uit naar werk, in plaats van de uitkering te verlaten zonder baan. In het scenario waarin degenen die een baan vinden andere uitkeringsgerechtigden zijn de kosten hoger dan de baten. Wanneer we veronderstellen dat de productiviteit van degenen die aan het werk komen 20% boven hun bruto loon ligt (scenario 3) dan stijgen de maatschappelijke baten tot 2.458 euro per traject. In scenario 4 zijn de kosten hoger dan de baten. Over een periode van vijf jaar heeft een traject zich dus nog niet terugverdiend.

Tabel 4.7 Totale maatschappelijke kosten en baten van trajecten voor bijstandsonvangers die na 6 maanden zijn ingezet, per traject

	scenario 1	scenario 2	scenario 3	scenario 4
verdringing	0%	50%	0%	0%
toegevoegde waarde werknemer	0%	0%	20%	0%
tijdshorizon	10 jaar	10 jaar	10 jaar	5 jaar
saldo uitgaven sociale zekerheid	-1503	-2681	-1503	-2638
saldo werkgever	0	0	1090	0
saldo verdrongen werknemer	0	-1262	0	0
saldo cliënt	2935	2935	2935	1497
saldo overig maatschappij	-64	-692	-64	-507
saldo maatschappelijk perspectief	1369	-1699	2458	-1647

Bron: SEO Economisch Onderzoek

De maatschappelijke welvaart wordt vooral verhoogd doordat degenen die een baan vinden productie gaan leveren. Verder zijn er kleine baten doordat de gemeente minder uitvoeringskosten heeft voor het uitbetalen van uitkeringen, doordat de criminaliteit daalt en de kosten van

de gezondheidszorg en doordat, als gevolg van lagere belastingen, die verstorende werking van belastingheffing minder worden. Deze baten tezamen wegen op tegen de kosten van het traject, de werkgerelateerde kosten die de werknemer maakt en de vrije tijd die hij verliest. Om dit te verduidelijken hebben we in onderstaande tabel de resultaten van het basisscenario zodanig weergegeven dat de herverdeeleffecten te onderscheiden zijn van de echte baten.

Tabel 4.8 Kosten en baten reïntegratietrajecten voor bijstandsontvangers die na zes maanden zijn ingezet, per traject, basisscenario

	uitkerings- lasten	werkgever	cliënt	ver- drongen werk- nemer	overig maat- schappij	totaal
uitkering	2144		-2144	0		0
uitvoeringskosten	129					129
kosten reïntegratietraject	-3250					-3250
uitvoeringskosten traject	-526					-526
productie		5448				5448
loon		-5448	5448	0		0
werkgerelateerde kosten			-218	0		-218
belasting			-150	0	150	0
vrije tijd			-	+		
immaterieel inkomen			+	-		
uitgaven gezondheidszorg					67	67
criminaliteit					57	57
minder verstorende werking						
belastingheffing					-338	-338
totaal	-1503	0	2935	0	-64	1369

Bron: SEO Economisch Onderzoek

Uit de tabel blijkt dat de effecten op de uitkering, het loon en de belasting herverdeeleffecten zijn. De gemeente heeft een baat doordat ze minder uitkeringen betalen, maar voor de gebruiker van het traject is het verlies van de uitkering een kostenpost. Het loon dat de werknemer ontvangt is voor hem een baat, maar voor de werkgever een kostenpost. De belasting die de werknemer betaalt is voor hem een kostenpost, maar voor de rest van de maatschappij een baat. Deze posten voegen geen maatschappelijke welvaart toe.

In de tabel zien we ook duidelijk wie erop vooruit en achteruit gaan. De winnaars zijn degenen die een traject volgen. Als de gemeente het traject betaalt dan gaat de gemeente er op achteruit. Omdat de maatschappelijke baten positief zijn voor de maatschappij als geheel, is het rationeel de gemeente te vergoeden voor de kosten van reïntegratietrajecten. Door uit belastinggeld de kosten voor de gemeente voor de trajecten te vergoeden, wordt het inzetten van trajecten voor de gemeente financieel voordelig, terwijl de maatschappij als geheel er dan nog steeds op vooruit gaat. Dit is precies wat er gebeurt vanuit het werkdeel van de Wet Werk en Bijstand. Het is dus kennelijk rationeel om een deel van de kosten van trajecten apart te vergoeden.

Tot slot geven we in tabel 4.10 de kosten baten analyse weer voor trajecten die onmiddellijk na instroom zijn ingezet en in tabel 4.11 voor trajecten die na een jaar zijn ingezet. De resultaten van trajecten die onmiddellijk worden ingezet blijken aanzienlijk positiever dan voor de trajecten die na zes maanden zijn ingezet. Dit komt doordat trajecten die onmiddellijk worden ingezet effectiever zijn dan trajecten die later worden ingezet. Bovendien rendeert het traject langer doordat het eerder wordt ingezet. Deze twee effecten samen zorgen ervoor dat eerder inzetten

van een traject een groter rendement oplevert. Over een periode van tien jaar verlagen deze trajecten zelfs de uitkeringslasten. Na vijf jaar (scenario 4) is dat nog niet het geval. Als er sprake is van verdringing dan zijn er geen maatschappelijke baten van het inzetten van trajecten (scenario 2).

Tabel 4.9 Totale maatschappelijke kosten en baten van trajecten voor bijstandsontvangers die onmiddellijk zijn ingezet, per traject

	scenario 1	scenario 2	scenario 3	scenario 4
verdringing	0%	50%	0%	0%
toegevoegde waarde werknemer	0%	0%	20%	0%
tijdshorizon	10 jaar	10 jaar	10 jaar	5 jaar
saldo uitgaven sociale zekerheid	1429	-87	1429	-934
saldo werkgever	0	0	1402	0
saldo verdrongen werknemer	0	-1623	0	0
saldo cliënt	1626	1626	1626	720
saldo overig maatschappij	762	-47	762	-26
saldo maatschappelijk perspectief	3817	-131	5218	-241

SEO Economisch Onderzoek

Trajecten die pas na een jaar worden ingezet leveren geen maatschappelijk rendement op. Zij zijn minder effectief in het verhogen van de baankans en hebben zelfs een negatief effect op de uitstroomkans uit de uitkering.

Tabel 4.10 Totale maatschappelijke kosten en baten van trajecten voor bijstandsontvangers die na 12 maanden zijn ingezet, per traject

	scenario 1	scenario 2	scenario 3	scenario 4
verdringing	0%	50%	0%	0%
toegevoegde waarde werknemer	0%	0%	20%	0%
tijdshorizon	10 jaar	10 jaar	10 jaar	5 jaar
saldo uitgaven sociale zekerheid	-4436	-5034	-4436	-4162
saldo werkgever	0	0	553	0
saldo verdrongen werknemer	0	-640	0	0
saldo cliënt	3201	3201	3201	1596
saldo overig maatschappij	-952	-1270	-952	-968
saldo maatschappelijk perspectief	-2188	-3744	-1635	-3534

Bron: SEO Economisch Onderzoek

4.3 Conclusie

De maatschappelijke baten van een traject dat na 6 maanden wordt ingezet liggen naar schatting 1.400 euro hoger dan de kosten, gerekend over een periode van tien jaar. De kosten van een traject (inclusief de uitvoeringskosten van de gemeente) bedragen naar schatting 3.776 euro. Het rendement van deze investering is dus 36%.

In een ongunstig scenario waarbij de helft van degenen die werk vinden andere werkzoekenden verdringen is het saldo van kosten en baten negatief: naar schatting 1.700 euro per traject. In de structurele situatie is verdringing niet waarschijnlijk, maar in tijden van grote werkloosheid kan verdringing wel optreden. Het maatschappelijk rendement van een traject dat onmiddellijk wordt

ingezet is veel hoger. Een traject dat pas na een jaar wordt ingezet levert daarentegen geen maatschappelijk rendement op.

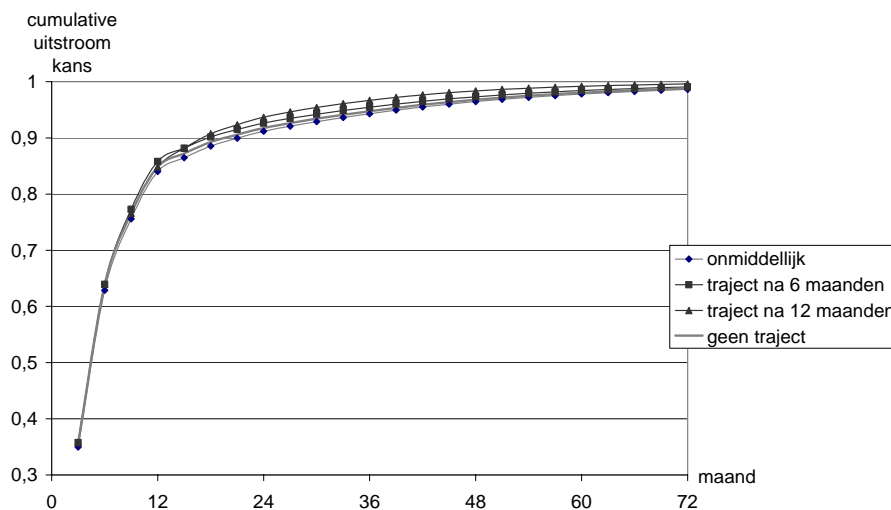
5 WW

In dit hoofdstuk berekenen we de kosten en baten van trajecten voor WW'ers. In paragraaf 5.1 presenteren we eerst de berekening van de effectiviteit van trajecten. De berekeningen hebben betrekking op degenen die in de periode 1999 tot en met 2004 zijn ingestroomd in de WW. In paragraaf 5.2 presenteren we de kosten baten analyse. Deze is gebaseerd op de effectiviteit van de trajecten en de veronderstellingen die we in hoofdstuk 3 hebben beschreven.

5.1 Effectiviteit trajecten

De uitstroom uit de WW is hoog. Een jaar na instroom is 85% weer uitgestroomd en na twee jaar 92%. Een traject kan die uitstroom na een jaar nauwelijks verhogen. Een traject dat onmiddellijk na instroom wordt ingezet heeft zelfs een duurverlengend effect: het verlaagt de instroom na twee jaar tot 91% (zie figuur 5.1). De zogenaamde 'dead weight loss' van trajecten die vroeg worden ingezet is kennelijk hoog: het gros van de WW'ers die in het eerste jaar uitstromen hebben daar geen hulp bij nodig. Als ze wel hulp krijgen dan is er sprake van een zogenaamd 'lock in' effect: door het traject zoeken ze minder actief naar een baan, waardoor de uitkeringsduur verlengd wordt. Trajecten die na zes maanden worden ingezet zijn effectiever dan degenen die onmiddellijk worden ingezet, maar het netto-effect is zeer klein. Trajecten die na twaalf maanden worden ingezet zijn het effectiefst. Deze trajecten verhogen de baankans na twee jaar tot 94%. Na vijf jaar is vrijwel iedereen, met en zonder traject uitgestroomd. De WW heeft immers een maximale duur van vijf jaar (60 maanden).

Figuur 5.1 Uitstroomkans uit de uitkering, met en zonder traject

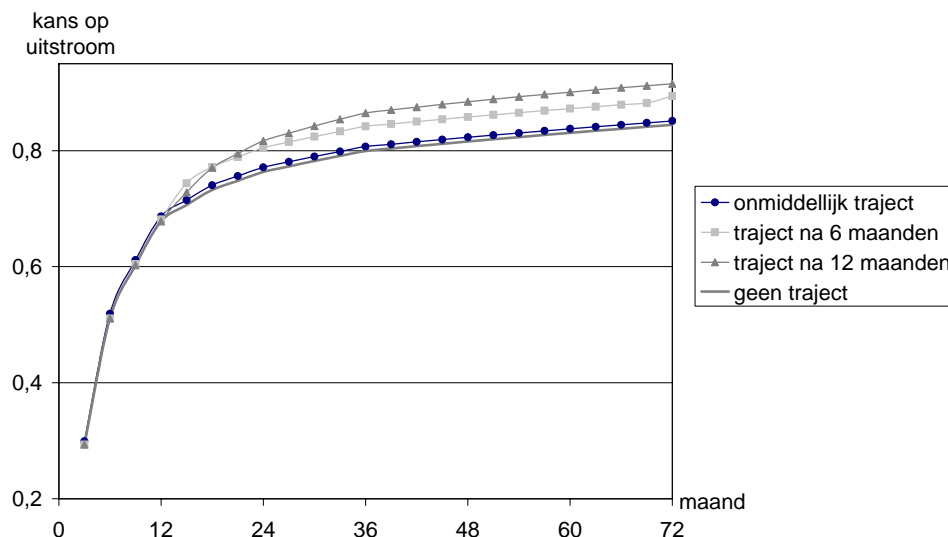


Bron: SEO Economisch Onderzoek

De uitstroomkans naar werk is (uiteraard) lager dan de totale uitstroomkans. Zonder traject is na een jaar 68% uitgestroomd en na vijf jaar 85%. Een traject dat onmiddellijk wordt ingezet heeft

vrijwel geen effect op de baankans. Met een traject dat na zes maanden is ingezet is de baankans na een jaar niet gestegen, maar de kans om na vijf jaar weer aan het werk te zijn is dan gestegen tot 89% (zie figuur 5.2). Een traject dat na een jaar is ingezet verhoogt de kans op werk het meest: na vijf jaar is dan 92% weer aan de slag (zie figuur 5.4).

Figuur 5.2 Uitstroomkans uit de uitkering naar werk, met en zonder traject



Bron: SEO Economisch Onderzoek

Box 5.1 Resultaten eerder onderzoek reïntegratie WW

Er zijn in het verleden verschillende studies uitgevoerd naar het netto-effect van reïntegratietrajecten op de kans om een baan te vinden voor WW'ers. Heyma, Zwinkels en van Seters (2003) berekenden het effect van reïntegratie voor de mensen die in 2000 of 2001 in de WW zijn gestroomd. Zij vinden dat reïntegratie een positief effect heeft op de kans om binnen een jaar na inzet van het traject een baan te vinden (variërend van 9% voor kwalificatie tot 25% voor diagnose). Reïntegratie blijkt het meest effectief voor mensen met een relatief grote afstand tot de arbeidsmarkt. Van der Heul, Berendsen, van der Eijcken en Vlek (2003) vinden minder positieve effecten: oriëntatie, scholing en bemiddeling, leiden tot een verandering in de kans om een baan te vinden met respectievelijk 5%, -12% en 3%. Heyma (2005) past een geavanceerdere methode toe waarin wordt gecorrigeerd voor niet-geobserveerde heterogeniteit. Hij vindt positievere effecten, variërend van -6% voor aanbodversterkende instrumenten tot 35% voor bemiddeling. Heyma (2005) laat ook zien dat de inzet van reïntegratie-instrumenten vooral effectief is bij cliënten met een redelijke, maar niet te grote afstand tot de arbeidsmarkt (fase 2 en 3).

Groot e.a. (2006) vinden dat duurdere trajecten effectiever zijn dan goedkope trajecten. Een traject van 750 euro verkort de werkloosheidsduur met 8%, terwijl een traject van 2500 euro de werkloosheidsduur met 22% bekort.

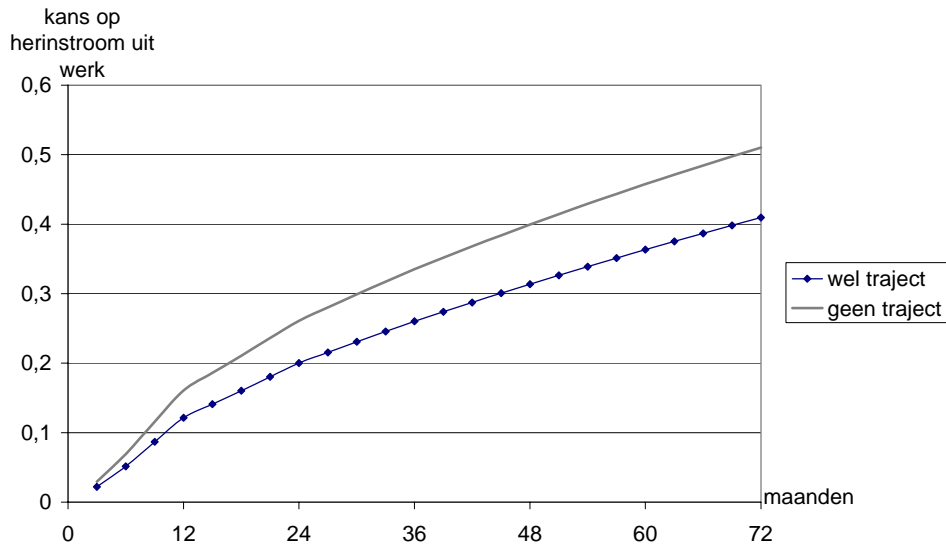
Samenvattend resteert het beeld dat reïntegratietrajecten over het algemeen positieve effecten hebben op de kans op het vinden van een baan. Dit geldt vooral voor relatief korte trajecten als bemiddeling en oriëntatie. Aanbodversterkende instrumenten hebben niet of nauwelijks een effect. Dit kan overigens ook komen door de relatief korte observatieperiode. Meestal wordt de

kans op het vinden van een baan 1 of 1½ jaar na start van het traject gemeten. Aanbodversterkende instrumenten – zoals scholing – duren doorgaans lang. De effecten van aanbodversterkende instrumenten kunnen dan ook pas goed worden gemeten als mensen gedurende een langere periode worden gevolgd.

Bron: Groot e.a. (2006)

De kans op herinstroom van degenen die naar werk zijn uitgestroomd is hoog. Van degenen die naar werk zijn uitgestroomd, zonder traject, is na vijf jaar 47% weer terug in de uitkering. Van degenen die met traject zijn uitgestroomd is na vijf jaar 36% weer terug in de uitkering. Een traject heeft dus een fors verlagend effect op de kans op herinstroom in de uitkering voor degenen die naar werk zijn uitgestroomd (zie figuur 5.3).

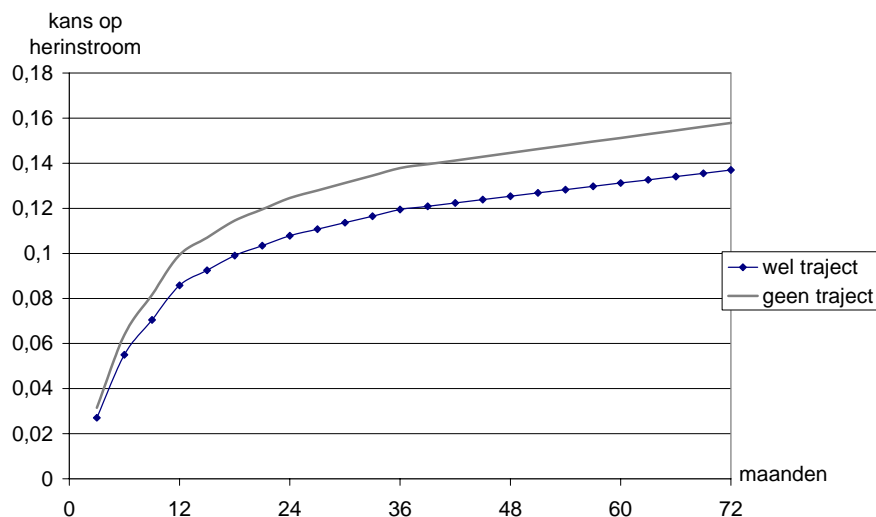
Figuur 5.3 Kans uit op herinstroom in de uitkering vanuit werk, met en zonder traject



Bron: SEO Economisch Onderzoek

De kans op herinstroom in de WW vanuit andere situaties dan werk is veel lager dan de herinstroom vanuit werk. Van degenen die niet naar werk uitstromen gaat immers een deel met pensioen, en komt niet meer terug in de uitkering. Na vijf jaar is 15% van degenen die zijn uitgestroomd weer opnieuw ingestroomd in de WW. Een traject verkleint de kans op herinstroom. Van degenen die met traject zijn uitgestroomd is na 5 jaar 13% opnieuw ingestroomd.

Figuur 5.4 Kans uit op herinstroom in de uitkering, met en zonder traject



Bron: SEO Economisch Onderzoek

Effect trajecten op aantal uitkeringen

In tabel 5.1 geven we het totale effect weer van trajecten die na zes maanden worden ingezet op het aantal uitkeringen. Per jaar leidt het gecumuleerde effect van een traject op uitstroom en herinstroom tot een vermindering van het aantal uitkeringen van ongeveer 1%. Evenals de trajecten voor bijstandsontvangers leiden de trajecten voor WW'ers tot een verschuiving van uitstroom niet naar werk naar uitstroom naar werk.

Tabel 5.1 Effect reïntegratietraject na 6 maanden WW op uitstroom en herinstroom

	Jaar 1	Jaar 2	Jaar 3	Jaar 4	Jaar 5
<i>uitstroom uit uitkering</i>					
uitstroom met traject	85,8	92,6	95,5	97,3	98,4
uitstroom zonder traject	84,8	91,8	94,7	96,8	98,0
meer uitstroom uit uitkering	1,0	0,9	0,7	0,5	0,4
herinstroom extra uitstroom	0,0	0,1	0,2	0,2	0,2
netto extra uitstroom	0,9	0,7	0,5	0,3	0,2
<i>herinstroom in uitkering</i>					
minder herinstroom in uitkering	0,0	0,1	0,3	0,5	0,7
minder uitkeringen door traject	0,9	0,8	0,9	0,9	0,9
waarvan uitstroom naar baan	0,3	3,9	4,0	4,0	3,9
waarvan overige uitstroom	0,6	-3,1	-3,1	-3,1	-3,0

Bron: CBS, berekeningen SEO Economisch Onderzoek

5.2 Kosten en baten

We presenteren eerst de kosten en baten van trajecten die na zes maanden worden ingezet. We hanteren dezelfde scenario's als voor de kosten-batenanalyse van trajecten voor bijstandsgerechtigden (zie paragraaf 4.2).

Voor de *uitkeringslasten* is het resultaat van een reïntegratietraject negatief. De kosten van het reïntegratietraject zijn hoger dan de baten. Als gevolg van een traject stromen meer mensen uit de

uitkering. Per jaar levert dat een besparing op van iets minder dan 1% van de uitkering (zie tabel 5.1), zodat over tien jaar ongeveer 8% van de uitkering bespaard wordt. Een hele uitkering is 15.100 euro, zie tabel 3.1. De besparing per traject bedraagt 1.106 euro. Dit is een saldo van meer uitstroom naar werk (4.460 euro) en minder uitstroom naar andere situaties (3.354 euro). De besparing wordt voor 71% veroorzaakt door de verminderde kans om terug te vallen in de uitkering (niet in tabel). Daarnaast bespaart het UWV op de uitvoeringskosten, maar alleen de uitvoeringskosten die te maken hebben met het voortzetten van de uitkering (uitbetalen, controle uitkeringsrecht). Deze kosten bedragen ongeveer 6% van de bespaarde uitkeringslasten bedragen (66 euro). De kosten van een reïntegratietraject bedragen naar schatting 2000 euro en de uitvoeringskosten van het UWV voor het uitzetten van het traject bedragen ca 750 euro per traject. De uitkeringslasten (inclusief uitvoeringskosten) stijgen per saldo met 1578 euro per traject. In het tweede scenario, waarin degenen die als gevolg van het traject aan het werk komen uitkeringsgerechtigden verdringen, gaan de uitkeringslasten per saldo omhoog met 2759 euro per traject. Het vierde scenario, waarbij we de baten over vijf jaar in plaats van tien jaar berekenen, levert een groter verlies op.

Tabel 5.2 Kosten en baten voor de uitgaven van sociale zekerheid van trajecten voor WW'ers die na 6 maanden zijn ingezet, per traject

	scenario 1	scenario 2	scenario 3	scenario 4
verdringing	0%	50%	0%	0%
toegevoegde waarde werknemer	0%	0%	20%	0%
tijdshorizon	10 jaar	10 jaar	10 jaar	5 jaar
bruto besparing uitkeringslasten	1106	1106	1106	548
niet naar arbeidsmarkt	-3354	-3354	-3354	-1656
naar arbeidsmarkt	4460	4460	4460	2205
verdringing van uitkeringsontvangers	0	-1115	0	0
netto besparing uitkeringslasten	1106	-9	1106	548
uitvoeringskosten uitkering	66	-1	66	33
kosten reïntegratietraject	-2000	-2000	-2000	-2000
uitvoeringskosten reïntegratie	-750	-750	-750	-750
saldo uitgaven sociale zekerheid	-1578	-2759	-1578	-2169

Bron: SEO Economisch Onderzoek

Voor *werkgevers* die degenen na een traject aannemen is het saldo in het basisscenario neutraal. De waarde van de productie van degenen die na een traject aan het werk komen bedraagt over tien jaar 5.466 euro per traject: circa 23% meer dan het bedrag dat zij aan uitkering inleveren. In scenario 2 wordt als gevolg van verdringing de helft minder productie geleverd. Per saldo wordt dan voor 2.733 euro meer productie geleverd. Wanneer we veronderstellen (in scenario 3) dat de productiviteit van werknemers 20% boven het bruto loon ligt dan gaan werkgevers er uiteraard op vooruit. In scenario 3 levert het inzetten van trajecten voor WW'ers werkgever gemiddeld een voordeel van 1093 euro per traject op.

Tabel 5.3 Kosten en baten voor de werkgever van trajecten voor WW'ers die na 6 maanden zijn ingezet, per traject

	scenario 1	scenario 2	scenario 3	scenario 4
verdringing	0%	50%	0%	0%
toegevoegde waarde werknemer	0%	0%	20%	0%
tijdshorizon	10 jaar	10 jaar	10 jaar	5 jaar
bruto extra productie	5466	5466	6559	2702
verdringing	0	2733	0	0
productie	5466	2733	6559	2702
bruto loon	-5466	-2733	-5466	-2702
saldo werkgever	0	0	1093	0

Bron: SEO Economisch Onderzoek

De *verdrongen werknemer* verliest (in scenario 2) zijn loon (2733 euro) en betaalt 109 euro minder aan werkgerelateerde kosten. De helft van de verdrongen werknemers krijgt een uitkering. Gemiddeld ontvangen zij 1115 euro. Per saldo (over loon en uitkering) betaalt de verdrongen werknemer 242 euro minder belasting. Bovendien krijgt de verdrongen werknemer wat meer vrije tijd, wat een plus oplevert, maar wordt ook wat ongelukkiger, wat een min oplevert. Per saldo gaar de verdrongen werknemer er over een periode van tien jaar 1266 euro op achteruit.

Tabel 5.4 Kosten en baten voor de verdrongen werknemer trajecten voor WW'ers die na 6 maanden zijn ingezet, per traject

	scenario 1	scenario 2	scenario 3	scenario 4
verdringing	0%	50%	0%	0%
toegevoegde waarde werknemer	0%	0%	20%	0%
tijdshorizon	10 jaar	10 jaar	10 jaar	5 jaar
verlies bruto loon	0	-2733	0	0
belasting	0	242	0	0
werkgerelateerde kosten	0	109	0	0
uitkering	0	1115	0	0
vrije tijd	+	+	+	+
immaterieel inkomen	-	-	-	-
saldo verdrongen werknemer	0	-1266	0	0

Bron: SEO Economisch Onderzoek

De *cliënten* (de WW'ers die een traject volgen) gaan er financieel fors op vooruit. Zij ontvangen 5.466 aan bruto-loon. Zij verliezen hun uitkering. Doordat er als gevolg van het traject een verschuiving optreedt van uitstroom zonder baan naar uitstroom met baan is het gemiddelde uitkeringsbedrag dat ze verliezen relatief klein, 1106 euro per traject. Per saldo (over loon plus uitkering) betalen zij 653 euro meer belasting. Verder maken zij werkgerelateerde kosten van 219 euro (4% van 5.466 euro). Daar komt bij dat ze vrije tijd verliezen, wat een min oplevert, maar ook wat gelukkiger worden, wat een plus oplevert. Per saldo gaan de cliënten er 3.488 euro op vooruit.

Tabel 5.5 Kosten en baten voor de cliënt van trajecten voor WW'ers die na 6 maanden zijn ingezet, per traject

	scenario 1	scenario 2	scenario 3	scenario 4
verdringing	0%	50%	0%	0%
toegevoegde waarde werknemer	0%	0%	20%	0%
tijdshorizon	10 jaar	10 jaar	10 jaar	5 jaar
bruto loon	5466	5466	5466	2702
belasting	-653	-653	-653	-323
werkgerelateerde kosten	-219	-219	-219	-108
uitkering	-1106	-1106	-1106	-548
vrije tijd	-	-	-	-
immaterieel inkomen	+	+	+	+
saldo cliënt	3488	3488	3488	1723

Bron: SEO Economisch Onderzoek

Voor de rest van de maatschappij zijn de baten in het basisscenario positief. De rest van de maatschappij profiteert van het feit dat de uitkeringsontvangers die aan het werk komen belasting gaan betalen (533 euro per traject). Maar doordat de uitgaven voor de sociale zekerheid stijgen treedt per saldo toch een lastenverzwaring op. Deze leidt tot een grotere verstoring van belasting- en premieheffing (231 euro). Trajecten voor werklozen hebben een verwaarloosbare invloed op de kosten voor de gezondheidszorg. Per saldo gaat de rest van de maatschappij er 425 euro op vooruit per traject dat wordt ingezet. Dat saldo wordt negatief, als degenen die een baan vinden anderen verdringen (scenario 2). De uitkeringslasten nemen dan meer toe, en dus ook de versturende werking van belastingheffing.

Tabel 5.6 Kosten en baten voor de overige maatschappij van trajecten voor WW'ers die na 6 maanden zijn ingezet, per traject

	scenario 1	scenario 2	scenario 3	scenario 4
verdringing	0%	50%	0%	0%
toegevoegde waarde werknemer	0%	0%	20%	0%
tijdshorizon	10 jaar	10 jaar	10 jaar	5 jaar
belastinginkomsten	653	411	653	323
uitgaven gezondheidszorg	3	2	3	1
criminaliteit	0	0	0	0
minder versturende werking				
belastingheffing	-231	-587	-231	-462
saldo overig maatschappij	425	-174	425	-138

Bron: SEO Economisch Onderzoek

De totale maatschappelijke baten van een reïntegratietraject dat na 6 maanden start bedragen in het basisscenario 2.335 euro per traject. Wanneer degenen die een baan vinden andere uitkeringsgerechtigden verdringen dan zakken de maatschappelijke baten met 712 euro onder de kosten. Wanneer we veronderstellen dat de productiviteit van degenen die aan het werk komen 20% boven hun bruto loon ligt dan stijgen de maatschappelijke baten tot 3.428 euro per traject. Wanneer we de baten over vijf jaar berekenen in plaats van over tien jaar is het rendement negatief.

Tabel 5.7 Totale maatschappelijke kosten en baten van trajecten voor WW'ers die na 6 maanden zijn ingezet, per traject

	scenario 1	scenario 2	scenario 3	scenario 4
verdringing	0%	50%	0%	0%
toegevoegde waarde werknemer	0%	0%	20%	0%
tijdshorizon	10 jaar	10 jaar	10 jaar	5 jaar
saldo uitgaven sociale zekerheid	-1578	-2759	-1578	-2169
saldo werkgever	0	0	1093	0
saldo verdrongen werknemer	0	-1266	0	0
saldo cliënt	3488	3488	3488	1723
saldo overig maatschappij	425	-174	425	-138
saldo maatschappelijk perspectief	2335	-712	3428	-584

Bron: SEO Economisch Onderzoek

In tabel 5.8 laten we voor het basisscenario zien waardoor de totale maatschappelijke baten veroorzaakt worden en wie er op vooruit en achteruit gaan. De grootste batenpost is de extra productie die degenen die uitstromen naar werk opleveren. Deze baat is groot genoeg om de kosten van het traject te compenseren. De baten komen vooral terecht bij de cliënt die aan het werk komt.

Tabel 5.8 Kosten en baten reïntegratietrajecten voor WW'ers die na 6 maanden zijn ingezet, per traject, basisscenario

	uitkerings- lasten	werkgever	cliënt	ver- drongen werk- nemer	overig maat- schappij	totaal
uitkering	1106		-1106	0		0
uitvoeringskosten uitkering	66					66
kosten reïntegratietraject	-2000					-2000
uitvoeringskosten traject	-750					-750
productie		5466				5466
loon		-5466	5466	0		0
werkgerelateerde kosten			-219	0		-219
belasting			-653	0	653	0
vrije tijd			-	+		
immaterieel inkomen			+	-		
uitgaven gezondheidszorg minder criminaliteit minder verstorende werking					3	3
belastingheffing					-231	-231
totaal	-1578	0	3488	0	425	2335

Bron: SEO Economisch Onderzoek

In tabel 5.9 presenteren we tot slot de kosten-batenanalyse van trajecten voor WW'ers die na twaalf maanden worden ingezet. Het resultaat is beter dan voor trajecten die na 6 maanden worden ingezet. Dit komt doordat trajecten die na twaalf maanden worden ingezet effectiever zijn dan trajecten die na zes maanden worden ingezet. Trajecten die na zes maanden worden ingezet renderen weliswaar een half jaar langer dan trajecten die na twaalf maanden worden ingezet, maar deze langere periode weegt niet op tegen de lagere effectiviteit van de trajecten. Het is dus bij werklozen aan te raden een jaar te wachten met het inzetten van trajecten.

Tabel 5.9 Totale maatschappelijke kosten en baten van trajecten voor WW'ers die na 12 maanden zijn ingezet, per traject

	scenario 1	scenario 2	scenario 3	scenario 4
verdringing	0%	50%	0%	0%
toegevoegde waarde werknemer	0%	0%	20%	0%
tijdshorizon	10 jaar	10 jaar	10 jaar	5 jaar
saldo uitgaven sociale zekerheid	-1519	-3125	-1519	-1850
saldo werkgever	0	0	1486	0
saldo verdrongen werknemer	0	-1721	0	0
saldo cliënt	5031	5031	5031	2167
saldo overig maatschappij	798	-16	798	48
saldo maatschappelijk perspectief	4309	168	5795	365

Bron: SEO Economisch Onderzoek

Tabel 5.9 tot slot illustreert nog eens dat het raadzaam is te wachten met het inzetten van trajecten voor WW'ers. Wanneer trajecten onmiddellijk na instroom worden ingezet zijn in het basisscenario de baten nog steeds hoger dan de kosten, maar aanzienlijk lager dan bij trajecten die later worden ingezet. Dit lijkt vreemd, een traject dat onmiddellijk wordt ingezet had immers een verlengend effect op de uitkeringsduur en een zeer klein positief effect op de kans op werk. Dat het effect toch nog positief is komt doordat een traject leidt tot minder herinstroom in de uitkering.

Tabel 5.10 Totale maatschappelijke kosten en baten van trajecten voor WW'ers die onmiddellijk zijn ingezet, per traject

	scenario 1	scenario 2	scenario 3	scenario 4
verdringing	0%	50%	0%	0%
toegevoegde waarde werknemer	0%	0%	20%	0%
tijdshorizon	10 jaar	10 jaar	10 jaar	5 jaar
saldo uitgaven sociale zekerheid	-490	-1346	-490	-2243
saldo werkgever	0	0	792	0
saldo verdrongen werknemer	0	-917	0	0
saldo cliënt	1395	1395	1395	781
saldo overig maatschappij	220	-213	220	-375
saldo maatschappelijk perspectief	1126	-1081	1918	-1837

Bron: SEO Economisch Onderzoek

Naast het juiste moment van inzet is ook de inzet van het juiste instrument bij de juiste persoon van belang voor de effectiviteit van een traject. Een duurder traject kan daarbij hogere netto baten genereren dan een goedkoop traject. Een tentatieve analyse op basis van de door Groot gevonden effecten van duurdere ten opzichte van goedkope trajecten (zie box 5.1) wijst uit dat een verhoging van de prijs van een traject met 500 euro leidt tot een verhoging van de baten met 1250 euro.

5.3 Conclusie

De maatschappelijke baten van een traject dat na 6 maanden wordt ingezet ligt naar schatting 2335 euro hoger dan de kosten. De totale kosten van een traject bedragen 2750 euro (inclusief de uitvoeringskosten van het UWV). Het rendement bedraagt dus 85%.

Trajecten die na twaalf maanden worden ingezet verkorten de werkloosheidsduur sterker dan trajecten die na zes maanden worden ingezet. Trajecten die gelijk na instroom worden ingezet verlengen zelfs de werkloosheidsduur. Als trajecten te vroeg worden ingezet is het kennelijk moeilijk ze alleen in te zetten bij diegenen die zonder traject niet aan het werk zouden komen. De maatschappelijke baten van een traject dat na twaalf maanden wordt ingezet zijn groter dan de baten van een traject dat na zes maanden wordt ingezet. In het basisscenario zijn de netto baten naar schatting 4.309 euro in plaats van 2.335 euro voor een traject dat na 6 maanden is ingezet. Een traject dat na een jaar wordt ingezet levert nog steeds meer op dan het kost (1126 euro) maar minder dan trajecten die later worden ingezet. Het is dus raadzaam trajecten voor WW'ers niet te snel in te zetten.

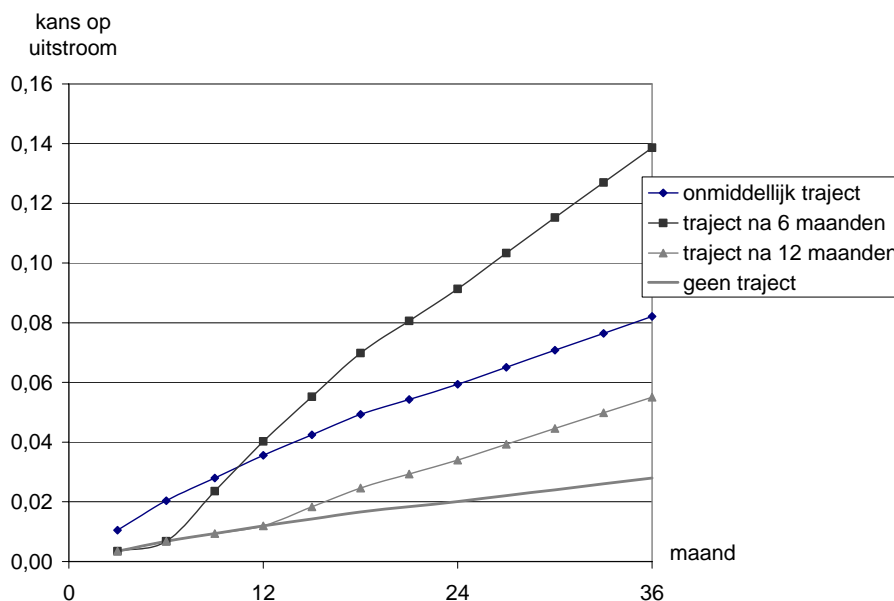
6 Volledig arbeidsongeschikte WAO'ers

De berekening van de kosten en baten van trajecten voor WAO'ers is gecompliceerder dan de berekening voor bijstandsonvangers en WW'ers. WAO'ers kunnen naast hun WAO-uitkering een WW-uitkering hebben. Een traject kan dan tot verlaging van de WW-uitkering leiden zonder dat de WAO-uitkering daalt. Vanwege dergelijke complicaties hebben we alleen de trajecten voor volledig arbeidsongeschikten bekeken. Ook hebben we alleen gekeken naar het effect van een traject op de uitstroom naar werk, en niet naar het effect op overige uitstroom. De berekeningen van de effectiviteit van trajecten hebben betrekking op WAO'ers die in de periode 2002-2004 zijn ingestroomd in de uitkering. Paragraaf 6.1 beschrijft de effectiviteit van de trajecten en paragraaf 6.2 de kosten-batenanalyse.

6.1 Effectiviteit trajecten

De kans op uitstroom naar werk van mensen met een volledige WAO-uitkering is klein. Zonder traject stroomt slechts 2,8% na drie jaar (gedeeltelijk) uit naar een baan. De kans op uitstroom kan sterk worden verhoogd met een traject. Een traject dat onmiddellijk na instroom wordt ingezet verhoogt de kans om na drie jaar aan het werk te zijn tot 8,2%. Een traject dat na 6 maanden wordt ingezet verhoogt kans op werk tot 13,9%. Een traject dat na 12 maanden wordt ingezet is minder effectief. Dit verhoogt de baankans tot 5,5% na drie jaar (zie figuur 6.1). Bij WAO'ers moet dus kennelijk niet zolang gewacht worden als bij WW'ers met een traject. Bedacht moet worden dat WAO'ers op het moment dat zij instromen al twee jaar uit het arbeidsproces zijn. Het licht niet voor de hand dat zij makkelijk op eigen kracht snel een baan kunnen vinden.

Figuur 6.1 (gedeeltelijke) uitstroom uit de WAO naar werk, zonder traject en na een traject dat na 6 maanden is ingezet



De trajecten voor WAO'ers zijn effectiever dan de trajecten voor WW'ers. Dit spoort niet met eerder onderzoek, waaruit bleek dat juist trajecten voor WW'ers effectiever waren. Een verklaring daarvoor zou kunnen zijn dat wij voor dit onderzoek alleen hebben gekeken naar de effectiviteit van trajecten voor volledig arbeidsongeschikten.

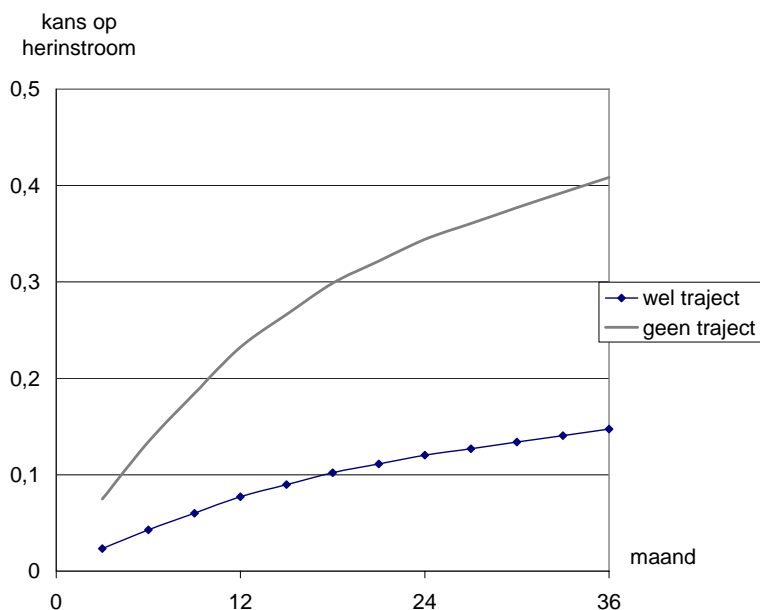
Box 6.1 Resultaten eerder onderzoek reïntegratie WAO

Uit het onderzoek dat in het verleden is uitgevoerd blijkt dat reïntegratie minder effectief is voor arbeidsgehandicapten dan voor WW'ers. Heyma, Zwinkels en van Seters (2003) vonden dat inzet van instrumenten diagnose en kwalificatie duurverlengend werken in plaats van duurverkortend. Bemiddeling had een klein positief effect op de baanvindkans. Heyma (2006) onderzocht de effectiviteit van reïntegratie voor herbeoordeelde WAO'ers. De effecten bleken klein: de kans om een baan te vinden nam toe van 11,5% tot 12,2%. Verschillen in effectiviteit tussen verschillende typen personen bleken ook klein.

Bron: Groot e.a. (2006)

Van de volledig arbeidsongeschikte WAO'ers die werk hebben gevonden zit 41% na drie jaar weer zonder werk. Trajecten verlagen deze kans tot 15% (zie figuur 6.2).

Figuur 6.2 Kans uit op herinstroom in de uitkering vanuit werk, met en zonder traject



In tabel 6.1 geven we het totale effect weer van trajecten die na 6 maanden worden ingezet op het aandeel volledig arbeidsongeschikte WAO'ers dat (gedeeltelijk) uitstroomt en weer herinstroomt. Per jaar leidt het gecumuleerde effect van een traject op uitstroom en herinstroom tot een (gedeeltelijke) vermindering van het aantal uitkeringen van 2,8% in het eerste jaar, 6,8% in het tweede jaar en 10,4% in het derde jaar. In de jaren daarna zijn de uitstroomkansen en herinstroomkansen constant verondersteld.

Tabel 6.1 Effect reïntegratietraject na 6 maanden volledige WAO op uitstroom en herinstroom

	Jaar 1	Jaar 2	Jaar 3	Jaar 4	Jaar 5
<i>uitstroom uit uitkering</i>					
uitstroom met traject	4,0	9,1	13,9	13,9	13,9
uitstroom zonder traject	1,2	2,0	2,8	2,8	2,8
meer uitstroom uit uitkering	2,8	7,1	11,1	11,1	11,1
herinstroom extra uitstroom	0,0	0,4	0,9	1,4	1,6
netto extra uitstroom	2,8	6,7	10,2	9,7	9,5
<i>herinstroom in uitkering</i>					
minder herinstroom in uitkering	0,0	0,1	0,2	0,3	0,4
minder uitkeringen door traject	2,8	6,8	10,4	10,0	9,9
waarvan uitstroom naar baan	2,8	6,8	10,4	10,0	9,9
waarvan overige uitstroom	0,0	0,0	0,0	0,0	0,0

Bron: CBS, berekeningen SEO Economisch Onderzoek

Om de kosten baten analyse te kunnen maken hebben we gekeken met hoeveel het arbeidsongeschiktheidspercentage verminderde na uitstroom. Voor uitstroom bleek 67% van de WAO'ers in de hoogste arbeidsongeschiktheidscategorie te zitten. Na het vinden van een baan was 70% volledig uitgestroomd en 30% gedeeltelijk. Het gemiddelde uitkeringspercentage daalde van 81% naar 12% (zie tabel 6.2). Uitgaande van een gemiddelde uitkering van 12461 euro voor uitstroom betekent dit per geslaagd traject een besparing van 10.615 euro.⁶

Tabel 6.2 Effect traject op hoogte van de uitkering

arbeidsongeschiktheids percentage	bijbehorend uitkeringspercentage	verdeling voor uitstroom	verdeling na (gedeeltelijke) uitstroom naar werk	verdeling na (gedeeltelijke) herinstroom vanuit werk
<15%	0%	--	70%	--
15-25%	20%	6%	8%	6%
25-35%	30%	7%	7%	6%
35-45%	40%	6%	5%	6%
45-55%	50%	7%	5%	5%
55-65%	60%	3%	3%	4%
65-80%	73%	4%	2%	3%
80-100%	100%	67%	--	70%
totaal		100%	100%	100%
gemiddelde uitkeringspercentage		81%	12%	82%

Bron: CBS, bewerking SEO Economisch Onderzoek

6.2 Kosten en baten

We presenteren eerst de kosten en baten van trajecten die na zes maanden worden ingezet. We hanteren dezelfde scenario's als voor de kosten-batenanalyse van trajecten voor bijstandsgerechtigden en WW'ers.

⁶ De gemiddelde uitkering is 12.461 euro. Dit is 81% van de 15.384 euro. Dat is dus de uitkering bij volledige arbeidsongeschiktheid. Het uitkeringspercentage gaat omlaag van 81% naar 12% oftewel met 69%-punt. 69% van 15.384 euro is 10.615 euro.

Voor de *uitkeringslasten* is het resultaat van een reïntegratietraject positief. Per traject dalen de uitkeringslasten (inclusief uitvoeringskosten) in het basisscenario per saldo met 427 euro. Doordat meer mensen uitstromen wordt 7.509 euro bespaard aan uitkeringen. Daarnaast bespaart het UWV op de uitvoeringskosten, welke ongeveer 6% van de bespaarde uitkeringslasten bedragen (451 euro). De kosten van een reïntegratietraject bedragen naar schatting 2.500 euro en de uitvoeringskosten van het UWV voor het uitzetten van het traject bedragen ca 750 euro per traject. In het tweede scenario, waarin degenen die als gevolg van het traject aan het werk komen uitkeringsgerechtigden verdringen, dalen de uitkeringslasten met 2.720 per traject. Het vierde scenario, waarbij we de baten over vijf jaar in plaats van tien jaar berekenen, levert een winst op van 427 euro.

Tabel 6.3 Kosten en baten voor de uitgaven van sociale zekerheid van trajecten voor volledig arbeidsongeschikte WAO'ers die na 6 maanden zijn ingezet, per traject

	scenario 1	scenario 2	scenario 3	scenario 4
verdringing	0%	50%	0%	0%
toegevoegde waarde werknemer	0%	0%	20%	0%
tijdshorizon	10 jaar	10 jaar	10 jaar	5 jaar
bruto besparing uitkeringslasten	7509	7509	7509	3469
verdringing van uitkeringsontvangers	0	-1877	0	0
netto besparing uitkeringslasten	7509	5632	7509	3469
uitvoeringskosten uitkering	451	338	451	208
kosten reïntegratietraject	-2500	-2500	-2500	-2500
uitvoeringskosten reïntegratie	-750	-750	-750	-750
saldo uitkeringslasten	4710	2720	4710	427

Bron: SEO Economisch Onderzoek

Voor *werkgevers* die degenen na een traject aannemen is het saldo in het basisscenario neutraal. De waarde van de productie van degenen die na een traject aan het werk komen bedraagt over tien jaar 9.236 euro per traject: circa 23% meer dan het bedrag dat zij aan uitkering inleveren. Wanneer sprake is van verdringing (scenario 2) dan is de extra productie de helft van dit bedrag. In het basisscenario betaalt de werkgever dit bedrag volledig uit aan de werknemer, zodat de werkgever er per saldo niet vooruit of achteruit op gaat. Wanneer we veronderstellen dat de productiviteit van werknemers 20% boven het bruto loon ligt dan gaan werkgevers er uiteraard op vooruit. In scenario 3 levert het inzetten van trajecten voor WAO'ers werkgever gemiddeld een voordeel van 1847 euro per traject op.

Tabel 6.4 Kosten en baten voor de werkgever van trajecten voor volledig arbeidsongeschikte WAO'ers die na 6 maanden zijn ingezet, per traject

	scenario 1	scenario 2	scenario 3	scenario 4
verdringing	0%	50%	0%	0%
toegevoegde waarde werknemer	0%	0%	20%	0%
tijdshorizon	10 jaar	10 jaar	10 jaar	5 jaar
bruto extra productie	9236	9236	11083	4266
verdringing	0	4618	0	0
productie	9236	4618	11083	4266
bruto loon	-9236	-4618	-9236	-4266
saldo werkgever	0	0	1847	0

Bron: SEO Economisch Onderzoek

De *verdrongen werknemer* verliest in scenario 2 zijn loon (4618 euro). De helft van de verdrongen werknemers krijgt een uitkering. Ook betaalt de verdrongen werknemer per saldo minder belasting en minder aan werkgerelateerde kosten. Verder krijgt de verdrongen werknemer wat meer vrije tijd, wat een plus oplevert, maar wordt ook wat ongelukkiger, wat een min oplevert. Per saldo gaat de verdrongen werknemer er 2145 euro op achteruit.

Tabel 6.5 Kosten en baten voor de verdrongen werknemer trajecten voor volledige arbeidsongeschikte WAO'ers die na 6 maanden zijn ingezet, per traject

	scenario 1	scenario 2	scenario 3	scenario 4
verdringing	0%	50%	0%	0%
toegevoegde waarde werknemer	0%	0%	20%	0%
tijdshorizon	10 jaar	10 jaar	10 jaar	5 jaar
verlies bruto loon	0	-4618	0	0
belasting	0	411	0	0
werkgerelateerde kosten	0	185	0	0
uitkering	0	1877	0	0
vrije tijd	+	+	+	+
immaterieel inkomen	-	-	-	-
saldo verdrongen werknemer	0	-2145	0	0

Bron: SEO Economisch Onderzoek

De WAO'ers die een traject hebben gevolgd gaan er financieel iets op vooruit. De netto beloning die zij ontvangen (na aftrek van belasting en werkgerelateerde kosten) is over tien jaar 1099 euro meer dan de uitkering (per ingezet traject). Daar komt bij dat ze vrije tijd verliezen, wat een min oplevert, maar ook wat gelukkiger worden, wat een plus oplevert.

Tabel 6.6 Kosten en baten voor de cliënt van trajecten voor volledige arbeidsongeschikte WAO'ers die na 6 maanden zijn ingezet, per traject

	scenario 1	scenario 2	scenario 3	scenario 4
verdringing	0%	50%	0%	0%
toegevoegde waarde werknemer	0%	0%	20%	0%
tijdshorizon	10 jaar	10 jaar	10 jaar	5 jaar
bruto loon	9236	9236	9236	4266
werkgerelateerde kosten	-259	-259	-259	-120
belasting	-369	-369	-369	-171
uitkering	-7509	-7509	-7509	-3469
vrije tijd	-	-	-	-
immaterieel inkomen	+	+	+	+
saldo naar werk uitgestroomd	1099	1099	1099	507

Bron: SEO Economisch Onderzoek

Voor de rest van de maatschappij zijn de baten positief. De rest van de maatschappij profiteert van het feit dat de uitkeringsontvangers die per saldo aan het werk komen belasting gaan betalen (259 euro per traject). Verder profiteert de rest van de maatschappij van de daling van de uitgaven voor de sociale zekerheid. Daardoor kunnen belastingen en premies omlaag, waardoor de versturende werking van belasting- en premieheffing vermindert. De kosten van de gezondheidszorg gaan met 400 euro per traject omlaag. Per saldo gaat de rest van de maatschappij er in het basisscenario 1.902 euro op vooruit per traject dat wordt ingezet.

Tabel 6.7 Kosten en baten voor de overige maatschappij van trajecten voor volledige arbeidsongeschikte WAO'ers die na 6 maanden zijn ingezet, per traject

	scenario 1	scenario 2	scenario 3	scenario 4
verdringing	0%	50%	0%	0%
toegevoegde waarde werknemer	0%	0%	20%	0%
tijdshorizon	10 jaar	10 jaar	10 jaar	5 jaar
belastinginkomsten	259	-152	259	120
uitgaven gezondheidszorg	400	300	400	181
criminaliteit	0	0	0	0
minder verstorende werking				
belastingheffing	1242	642	1242	137
saldo overig maatschappij	1902	790	1902	437

Bron: SEO Economisch Onderzoek

De totale maatschappelijke baten van een reïntegratietraject dat na zes maanden start zijn in het basisscenario 7.710 euro per traject hoger dan de kosten. Wanneer sprake is van verdringing dan zijn is het rendement over tien jaar 2.464. Gemeten over vijf jaar is er sprake van een maatschappelijk rendement van 1.371 euro.

Tabel 6.8 Totale maatschappelijke kosten en baten van trajecten voor volledige arbeidsongeschikte WAO'ers die na 6 maanden zijn ingezet, per traject

	scenario 1	scenario 2	scenario 3	scenario 4
verdringing	0%	50%	0%	0%
toegevoegde waarde werknemer	0%	0%	20%	0%
tijdshorizon	10 jaar	10 jaar	10 jaar	5 jaar
saldo uitgaven sociale zekerheid	4710	2720	4710	427
saldo werkgever	0	0	1847	0
saldo verdrongen werknemer	0	-2145	0	0
saldo cliënt	1099	1099	1099	507
saldo overig maatschappij	1902	790	1902	437
saldo maatschappelijk perspectief	7710	2464	9557	1371

Bron: SEO Economisch Onderzoek

In tabel 6.9 laten we voor het basisscenario zien waardoor de totale maatschappelijke baten veroorzaakt worden en wie er op vooruit en achteruit gaan. De grootste batenpost is de productie die de voormalige WAO'ers leveren.

Tabel 6.9 Kosten en baten reïntegratietrajecten voor volledige arbeidsongeschikte WAO'ers die na 6 maanden zijn ingezet, per traject, basisscenario

	uitkerings- lasten	werkgever	uitge- stroomd naar baan	ver- drongen werk- nemer	overig maat- schappij	totaal
uitkering	7509		-7509	0		0
uitvoeringskosten uitkering	451					451
kosten reïntegratietraject	-2500					-2500
uitvoeringskosten traject	-750					-750
productie		9236				9236
loon		-9236	9236	0		0
werkgerelateerde kosten			-369	0		-369
belasting			-259	0	259	0
vrije tijd			-	+		
immaterieel inkomen			+	-		
uitgaven gezondheidszorg					400	400
minder criminaliteit					0	0
minder verstorende werking						
belastingheffing					1242	1242
totaal	4710	0	1099	0	1902	7710

Bron: SEO Economisch Onderzoek

Onderstaande tabellen vat de resultaten samen voor trajecten die na een jaar worden ingezet en trajecten die onmiddellijk na instroom worden ingezet. De trajecten die na een jaar worden ingezet zijn ongeveer even effectief als de trajecten die onmiddellijk worden ingezet. Beiden zijn aanzienlijk minder effectief dan trajecten die na zes maanden worden ingezet. Bij onmiddellijke inzet zijn de resultaten in het basisscenario positief, maar minder dan voor een traject dat na zes maanden wordt ingezet. Bij inzet na een jaar renderen de trajecten minder lang, waardoor het resultaat veel slechter is. Bij inzet na een jaar zijn de resultaten in alle scenario's negatief. Voor WAO'ers is het dus beter om trajecten niet onmiddellijk in te zetten, maar ook om niet te lang te wachten met het inzetten van een traject.

Tabel 6.10 Totale maatschappelijke kosten en baten van trajecten voor volledige arbeidsongeschikte WAO'ers die na 12 maanden zijn ingezet, per traject

	scenario 1	scenario 2	scenario 3	scenario 4
verdringing	0%	50%	0%	0%
toegevoegde waarde werknemer	0%	0%	20%	0%
tijdshorizon	10 jaar	10 jaar	10 jaar	5 jaar
saldo uitgaven sociale zekerheid	-1268	-1764	-1268	-2401
saldo werkgever	0	0	460	0
saldo verdrongen werknemer	0	-534	0	0
saldo cliënt	274	274	274	117
saldo overig maatschappij	-143	-418	-143	-526
saldo maatschappelijk perspectief	-1137	-2442	-677	-2810

Bron: SEO Economisch Onderzoek

Tabel 6.11 Totale maatschappelijke kosten en baten van trajecten voor volledige arbeidsongeschikte WAO'ers die onmiddellijk na instroom zijn ingezet, per traject

	scenario 1	scenario 2	scenario 3	scenario 4
verdringing	0%	50%	0%	0%
toegevoegde waarde werknemer	0%	0%	20%	0%
tijdshorizon	10 jaar	10 jaar	10 jaar	5 jaar
saldo uitgaven sociale zekerheid	1056	-6	1056	-1189
saldo werkgever	0	0	986	0
saldo verdrongen werknemer	0	-1145	0	0
saldo cliënt	540	540	540	231
saldo overig maatschappij	632	41	632	-128
saldo maatschappelijk perspectief	2228	-570	3214	-1086

Bron: SEO Economisch Onderzoek

6.3 Conclusie

De maatschappelijke baten van een traject dat zes maanden na instroom in een volledige WAO-uitkering wordt ingezet zijn naar schatting 7.710 euro hoger dan de kosten. De kosten van een traject bedragen 3.250 euro. Het rendement bedraagt dus 237%.

Trajecten die na 12 maanden worden ingezet leveren in geen enkele scenario een positief maatschappelijk rendement op. Trajecten die onmiddellijk na instroom worden ingezet leveren een positief rendement, maar veel minder hoog dan dat van trajecten die na een half jaar worden ingezet.

7 Verzuimende werknemers

In dit hoofdstuk berekenen we de kosten en baten van reïntegratietrajecten voor verzuimende werknemers. De effectiviteit van trajecten voor verzuimende werknemers is berekend door APE op basis van cijfers over trajecten van Keerpunt (De Jong, Van de Pol, 2006). Gegevens over de effectiviteit van trajecten van andere reïntegratiebedrijven zijn niet beschikbaar. Wij baseren de kosten baten analyse daarom op de Keerpunt gegevens. De Jong en Van de Pol berekenen een gemiddelde effectiviteit van de Keerpunt trajecten van 40%: de trajecten verkorten de verzuimduur met gemiddeld 40%. Op basis van salarisgegevens berekenen zij een gemiddelde besparing van rond de 10.000 euro per traject. Op grond van de verdeling van de jaarsalarissen zoals die zijn weergegeven in het rapport schatten we dat het gemiddeld jaarsalaris ongeveer 25.000 euro bedraagt. Bij een gemiddelde verzuimduur van een jaar levert een traject dan 40% van 25.000 euro op oftewel 10.000 euro. De kosten van trajecten vertonen een grote variatie. Wanneer de klant alleen door Keerpunt wordt begeleid, wat bij tweederde van de klanten het geval is, dan kost een traject ongeveer 900 euro. Wanneer Keerpunt diensten inkoop bij andere reïntegratiebedrijven dan kunnen de kosten oplopen tot 5.000 euro. De gemiddelde kosten van een traject bij Keerpunt bedragen ca 2.000 per traject. De directe baten van een traject voor de werkgever, in termen van bespaarde salariskosten tijdens verzuim, zijn dus gemiddeld ongeveer 8.000 euro hoger dan de kosten.

In tegenstelling tot De Jong en Van de Pol kijken wij in onze kosten baten analyse niet alleen naar het saldo van kosten en baten voor de werkgever, maar naar het saldo voor de gehele maatschappij. We gebruiken daarbij het in hoofdstuk 2 weergegeven schema, waarbij we de effecten voor de verschillende belanghebbenden uit elkaar pluizen.

De baten van reïntegratie van de zieke werknemer bestaan uit de bespaarde kosten van ziekte. De belangrijkste kostenpost van de ziekte voor de werkgever is het productieverlies. De meeste gebruikte methoden om de kosten van ziekte te bepalen zijn de human capital methode en de frictiekosten methode. De human capital methode gaat ervan uit dat de kosten van ziekte bestaan uit het productieverlies over de gehele ziekteperiode. De frictiekostenmethode gaat ervan uit dat de kosten van ziekte lager liggen omdat de zieke werknemer vervangen wordt door een werkloze. Het productieverlies wordt daardoor minder. Bij langdurige ziekte is er volgens deze methode helemaal geen productieverlies meer omdat de zieke dan vervangen is door een even productieve werknemer. Wanneer we de ze methode zouden hanteren voor het berekenen van de baten van reïntegratie van zieke werknemers dan zouden we tot de conclusie komen dat reïntegratie alleen maar kosten met zich meebrengt: de kosten van de ziekte waren immers al teniet gedaan door de vervanger, er zijn dus geen besparingen. Maar er zijn wel de kosten van het reïntegratietraject. Wanneer we met de frictiekostenmethode rekenen is het dus veel beter om de duur van de ziekte niet te verkorten. Naar ons idee is dit een denkfout in de methode. Voor de werkgever en de maatschappij is het wel degelijk rendabel om zieke werknemers te reïntegreren omdat dit het arbeidsaanbod en daardoor de werkgelegenheid vergroot. Het mechanisme werkt naar ons idee als volgt. Vervangers zijn geen werklozen maar worden gerekruteerd uit een pool van vervangers die continu beschikbaar zijn. Bij een structureel ziekteverzuimpercentage van 5% bijvoorbeeld is 5% van de beroepsbevolking structureel bezig met het vervangen van zieke werknemers. Een

structurele daling van het ziekteverzuimpercentage met bijvoorbeeld 1%-punt betekent een structurele uitbreiding van het arbeidsaanbod en de productie met 1%-punt. In de structurele situatie is er dus geen sprake van verdringing van de vervanger door degene die gereïntegreerd wordt.

We berekenen drie scenario's. In het basisscenario gaan we ervan uit dat de zieke wordt vervangen. Op het moment dat de werknemer weer beter is, wordt de vervanger ontslagen en vindt ergens anders weer werk. In het tweede scenario veronderstellen we ook dat de zieke werknemer vervangen wordt. Nu veronderstellen we echter dat er wel sprake is van verdringing van de vervanger door de zieke werknemer. Bij een dalende werkgelegenheid kan het zijn dat de vervanger geen ander werk vindt. We veronderstellen dat de helft van de vervangers geen ander werk vindt. Van degenen die werkloos worden veronderstellen we dat de helft een uitkering ontvangt van 70% van het laatstverdiende loon. Deze veronderstellingen zijn gelijk aan de veronderstellingen die we hanteren voor de effecten van trajecten voor uitkeringsgerechtigden (zie paragraaf 3.3). In het derde scenario veronderstellen we dat de werknemer niet vervangen wordt.

Gemiddeld produceren werknemers 50% meer dan hun bruto loon. Wij gaan ervan uit dat de vervanger na een inwerkperiode even productief is als de zieke werknemer. Ook veronderstellen we hetzelfde bruto loon.

Onderstaande tabel illustreert de gevolgen van de drie scenario's voor de werkgever. De eerste twee scenario's zijn voor de werkgever identiek. Het maakt de werkgever niet uit wat er na ontslag met de vervanger gebeurt. Als de zieke werknemer weer aan het werk gaat dan bespaart de werkgever het loon van de vervanger voor die periode dat de werknemer korter verzuimt, in ons voorbeeld 4,8 maanden (40% van een jaar), oftewel 10.000 euro. De productie van de vervanger vervalt dan (15.000 euro), maar de productie van de zieke werknemer komt daarvoor in de plaats (15.000 euro): de productie verandert dus niet. De prijs van een reïntegratietraject bedraagt 2.000 euro. De werkgever moet ook nog tijd steken in het inkopen en begeleiden van de werknemer tijdens het traject. Dit kost naar schatting 150 euro. Per saldo levert het traject de werkgever een winst op van 7.850 euro. In het scenario waarin geen vervanger is ingehuurd levert het traject de werkgever meer op. Dat komt doordat hij tijdens de ziekte de volledige productie van de zieke werknemer verloor. De verkorting van de ziekteduur met 4,8 maanden levert dus de volledige productie van de werknemer over de 4,8 maanden op, oftewel 15.000 euro. Per saldo bespaart de werkgever dan 12.850 euro als gevolg van het inzetten van het traject. Hieruit blijkt dat het rationeel is tijdens de ziekteperiode een vervanger in te huren: het productieverlies wordt daardoor beperkt (en daardoor ook de productiewinst als de werknemer weer aan de slag gaat).

Tabel 7.1 Kosten en baten trajecten werknemers, voor de werkgever

	scenario 1	scenario 2	scenario 3
vervanger tijdens ziekte	ja	ja	nee
vervanger vindt ander werk	100%	50%	-
werkloze vervanger krijgt uitkering	-	50%	-
bruto loon vervanger	10000	10000	0
prijs reïntegratietraject	-2000	-2000	-2000
uitvoeringskosten reïntegratie	-150	-150	-150
productie werknemer	15000	15000	15000
productie vervanger	-15000	-15000	0
netto toename productie	1000	1000	15000
saldo werkgever	7850	7850	12850

Bron: SEO Economisch Onderzoek

Voor de vervanger is de vervroegde terugkeer van de zieke werknemer als gevolg van het traject minder lucratief, tenminste als hij daarna werkloos wordt (zie tabel 7.2). Als hij onmiddellijk ander werk vindt, zoals in het eerste scenario verondersteld wordt, dan treedt er geen verandering op voor de vervanger. Maar als de vervanger daarna werkloos wordt, dan verliest hij zijn bruto loon. Daartegenover staat dat hij geen belasting meer hoeft te betalen en geen werkgerelateerde kosten meer heeft. De helft van de vervangers wordt werkloos, dus gemiddeld daalt het loon van de vervangers van 10.000 naar 5.000 euro. De helft van degenen die werkloos wordt krijgt een netto uitkering van 70% van het laatstverdiende netto loon. Dit is een bedrag van 1279 euro ($0,7 * (5.000 - 1346) / 2$). De gemiddelde vervanger gaat er per saldo 2.225 euro op achteruit.

Tabel 7.2 Kosten en baten trajecten werknemers, voor de vervanger van de zieke werknemer

	scenario 1	scenario 2	scenario 3
vervanging tijdens ziekte	ja	ja	nee
vervanger vindt ander werk	100%	50%	-
werkloze vervanger krijgt uitkering	-	50%	-
bruto loon	0	-5000	0
werkgerelateerde kosten	0	150	0
belasting	0	1346	0
netto uitkering	0	1279	0
immaterieel inkomen	0	-	0
vrije tijd	0	+	0
saldo vervanger	0	-2225	0

Bron: SEO Economisch Onderzoek

Voor de zieke werknemer treden er financieel weinig veranderingen op (zie tabel 7.3). Zijn loon blijft gelijk nadat hij weer aan het werk is. Vermoedelijk had hij tijdens zijn ziekteperiode wat minder werkgerelateerde kosten omdat hij bijvoorbeeld niet hoeft te reizen. De meeste werkgerelateerde kosten zullen echter gewoon doorlopen (vervoersabonnement, kinderopvang, kleding). Als hij weer aan het werk gaat zullen zijn werkgerelateerde kosten weer iets omhoog gaan. We schatten dit effect op 100 euro. Verder zal zijn vrije tijd afnemen, maar zijn immaterieel inkomen toenemen, alleen al als gevolg van toegenomen gezondheid.

Tabel 7.3 Kosten en baten trajecten werknemers, voor de zieke werknemer

	scenario 1	scenario 2	scenario 3
vervanging tijdens ziekte	ja	ja	nee
vervanger vindt ander werk	100%	50%	-
werkloze vervanger krijgt uitkering	-	50%	-
bruto loon	0	0	0
werkgerelateerde kosten	-100	-100	-100
immaterieel inkomen	+	+	+
vrije tijd	-	-	-
saldo werknemer	-100	-100	-100

Bron: SEO Economisch Onderzoek

Tabel 7.4 vat de effecten voor de overige maatschappij samen. Als de vervanger ander werk vindt dan zal een andere werkgever zijn salaris betalen en profiteren van de productie die hij levert. De uitgaven van de gezondheidszorg zullen iets verminderen doordat de zieke werknemer aan het werk gaat. Per saldo gaat de overige maatschappij er in het scenario dat de vervanger ander werk vindt 5.200 euro op vooruit. Als de helft van de vervangers werkloos wordt is het saldo voor de overige maatschappij negatief. De rest van de maatschappij profiteert dan niet van de productie die de vervanger levert bij een nieuwe werkgever en mist ook de belasting die hij betaalde. Daardoor gaan de tarieven voor de andere belastingbetalers omhoog. Dit verlaagt de welvaart voor de andere belastingbetalers. Daar komt bij dat doordat de belastingtarieven en de premies om de uitkeringen te betalen omhoog gaan de versturende werking van belasting- en premieheffing toeneemt, wat nog eens een vermindering van de welvaart tot gevolg heeft ter waarde van 656 euro (25% van 1346+1279 euro). Per saldo gaat de overige maatschappij er 581 euro op achteruit. Als er geen sprake was van vervanging dan heeft reïntegratie van de zieke werknemer weinig effect. Alleen de kosten voor de gezondheidszorg gaan dan iets omlaag.

Tabel 7.4 Kosten en baten trajecten werknemers, voor de overige maatschappij

	scenario 1	scenario 2	scenario 3
vervanging tijdens ziekte	ja	ja	nee
vervanger vindt ander werk	100%	50%	-
werkloze vervanger krijgt uitkering	-	50%	-
loon vervanger bij andere werkgever	-10000	-5000	0
productie vervanger bij andere werkgever	15000	7500	0
belastinginkomsten	0	-1346	0
uikering	0	-1279	0
uitgaven gezondheidszorg	200	200	200
criminaliteit	0	0	0
versturende werking belastingheffing	0	-656	0
saldo overig maatschappij	5200	-581	200

Bron: SEO Economisch Onderzoek

In tabel 7.5 vatten we de voorgaande tabellen samen. We zien dan dat de maatschappelijke baten fors groter zijn dan de kosten van het reïntegratietraject als de vervanger ander werk vindt of als de zieke werknemer niet vervangen is. Voor de maatschappij levert dat exact hetzelfde saldo op. In beide gevallen wordt het productieverlies als gevolg van de ziekte van de werknemer sterk verminderd door de terugkeer van de zieke werknemer. Ook in het eerste scenario is sprake van productieverlies, omdat de veronderstelling is dat tijdens de vervanging van de zieke werknemer

de vervanger ook ander werk had kunnen vinden. Het productieverlies komt echter dan niet voor rekening van de werkgever van de zieke werknemer, maar voor rekening van een andere werkgever.

In scenario 2 is het saldo van maatschappelijke kosten en baten nog steeds positief, maar aanmerkelijk lager dan in scenario 1 en 3. Dit komt doordat in dit scenario een werkloze is ingezet als vervanger. Daardoor is het productieverlies tijdens de ziekte van de werknemer voor de maatschappij gereduceerd, en niet alleen voor de werkgever, zoals in scenario 1. Maar hoe meer de schade tijdens de ziekte beperkt wordt, hoe minder de opbrengst van een reïntegratietraject. Daardoor is het maatschappelijk rendement van een reïntegratietraject het laagst als de vervanger een werkloze met een uitkering is. Dit is gedurende de ziekte namelijk de oplossing die maatschappelijk het meeste rendement oplevert. De werkgever heeft nadeel omdat hij twee keer loon moet betalen, een keer voor de zieke en een keer voor de vervanger. Maar de rest van de maatschappij profiteert van het feite dat de vervanger belasting betaalt en geen uitkering meer ontvangt. De werkgever profiteert dus altijd van het reïntegratietraject, terwijl de totale maatschappelijke baten negatief kunnen zijn. Scenario 2 is echter minder waarschijnlijk dan scenario 1. In de structurele situatie leidt reïntegratie van zieke werknemers tot een structurele uitbreiding van het arbeidsaanbod. Het productieverlies van de zieke werknemer wordt dan niet opgevangen door een werkloze maar door een andere werkende, waardoor in feite het productieverlies alleen wordt opgevangen voor de werkgever. Voor de maatschappij is ziekteverzuim een structurele kostenpost, die kan worden verminderd door effectieve reïntegratie.

Tabel 7.5 Totale maatschappelijke kosten en baten trajecten werknemers

	scenario 1	scenario 2	scenario 3
vervanging tijdens ziekte	ja	ja	nee
vervanger vindt ander werk	100%	50%	-
werkloze vervanger krijgt uitkering	-	50%	-
saldo werkgever	7850	7850	12850
saldo vervanger	0	-2225	0
saldo werknemer	-100	-100	-100
saldo overig maatschappij	5200	-581	200
baten minus kosten maatschappelijk perspectief	12950	4944	12950

Bron: SEO Economisch Onderzoek

Tabel 7.6 illustreert nog eens waardoor de baten veroorzaakt worden. De grote winst zit in de toename van de productie. Die toename komt niet terecht bij de werkgever. Die had immers een vervanger ingehuurd om het productieverlies tijdens ziekte te reduceren. De toename komt daardoor terecht bij een andere werkgever (gerekend bij de overige maatschappij).

Tabel 7.6 Totale kosten en baten reïntegratie van zieke werknemers, basisscenario

	werkgever	werknemer	vervanger	overig maat- schappij	totaal
uitkering		0		0	0
uitvoeringskosten		0			0
kosten reïntegratietraject	-2000				-2000
uitvoeringskosten traject	-150				-150
productie				15000	15000
loon vervanger	10000			-10000	0
werkgerelateerde kosten		-100	0		-100
belasting			0	0	0
vrije tijd		-	+		-
immaterieel inkomen		+	-		+
uitgaven gezondheidszorg				200	200
minder criminaliteit					
minder verstorende werking					
belastingheffing				0	0
totaal	7850	-100	0	5200	12950

Bron: SEO Economisch Onderzoek

7.1 Conclusie

De maatschappelijke baten van trajecten om zieke werknemers weer aan het werk te helpen zijn groot. Per traject is het saldo van kosten en baten 12.950 euro positief. Het maakt daarbij niet uit of de werkgever een vervanger had ingehuurd tijdens ziekte. In tijden van grote werkloosheid zijn de baten minder gunstig omdat dan het productieverlies tijdens ziekte kan worden opgevangen, waardoor terugkeer van de zieke werknemer minder extra productie oplevert. Het saldo van kosten en baten bedraagt dan alsnog, onder de gehanteerde veronderstellingen 4.944 euro per traject. Bij deze uitkomsten moet bedacht worden dat de berekening gebaseerd is op de resultaten van slechts één reïntegratiebedrijf.

Werkgevers kopen jaarlijks ongeveer 50.000 trajecten in (zie www.boaborea.nl). De kosten per traject bedragen 2.150 euro (inclusief de begeleiding van de werkgever). Als de maatschappelijke baten 12.950 euro per traject bedragen dan is het totale maatschappelijke rendement van deze trajecten 648 miljoen euro, oftewel 576% van het geïnvesteerde bedrag.

8 Samenvatting en conclusies

Maatschappelijk rendement

De trajecten voor bijstandsontvangers, WW-ers en volledig arbeidsongeschikte WAO'ers die na zes maanden worden ingezet blijken voor de maatschappij meer op te leveren dan ze kosten. Dit geldt ook voor trajecten om zieke werknemers weer aan het werk te helpen. Het maatschappelijk rendement is het grootst voor de trajecten voor WAO'ers en voor zieke werknemers.

Tabel 8.1 Kosten en baten trajecten die na 6 maanden zijn ingezet, naar scenario

	scenario 1	scenario 2	scenario 3	scenario 4
verdringing	0%	50%	0%	0%
toegevoegde waarde werknemer*	0%	0%	20%	0%
tijdshorizon**	10 jaar	10 jaar	10 jaar	5 jaar
bijstand	1369	-1699	2458	-1647
WW	2335	-712	3428	-584
WAO	7710	2464	9557	1371
werknemers	12950	4944		

Bron: SEO Economisch Onderzoek

* voor werknemers is een toegevoegde waarde van 50% op het bruto loon verondersteld

**voor trajecten voor werknemers is de tijdshorizon één jaar

De genoemde resultaten gelden onder de veronderstelling dat er geen verdringing van andere werkzoekenden plaatsvindt en dat de baten over een periode van tien jaar worden meegenomen (scenario 1 en 3). In de structurele situatie is het plausibel om te veronderstellen dat er geen verdringing plaatsvindt. Wanneer elk jaar hetzelfde aantal trajecten wordt ingezet dan past de arbeidsmarkt zich aan het extra arbeidsaanbod aan dat daardoor veroorzaakt wordt. Verder is in het basisscenario (scenario 1) uitgegaan van de behoedzame veronderstelling dat de werknemer die vanuit een uitkering aan het werk gaat niet meer produceert dan zijn bruto loon. We hebben de baten van de trajecten voor bijstandsgerechtigden, WW'ers en WAO'ers berekend over een periode van tien jaar. Wanneer we de baten over een periode van vijf jaar berekenen dan is het saldo voor de trajecten voor de bijstand en de WW negatief. Binnen een periode van vijf jaar worden echter niet alle baten gerealiseerd. Uitstroom uit de bijstand en de WAO vindt ook daarna nog plaats. Maar ook voor de WW zijn er ook na vijf jaar nog baten omdat trajecten niet alleen leiden tot meer uitstroom, maar op de langere termijn ook tot minder herinstroom.

In tijden van laagconjunctuur kan verdringing wel voorkomen. Extra arbeidsaanbod leidt in tijden van grote werkloosheid niet tot een druk op de lonen en daardoor ook niet tot meer werkgelegenheid. Juist als er veel werkloosheid is, is daardoor het maatschappelijk rendement van trajecten kleiner. Degenen die een baan vinden verdringen dan andere werkzoekenden. De gevoeligheid van de uitkomsten voor verdringing hebben we doorgerekend in scenario 2. We veronderstellen in scenario 2 dat de helft van degenen die als gevolg van een traject aan het werk gaan andere werknemers of werkzoekenden verdringen. Van die helft krijgt de helft een uitkering. De uitkomsten zijn dan voor WAO'ers en werknemers nog steeds positief. Trajecten voor bijstandsgerechtigden en WW'ers zijn niet lucratief als er sprake is van verdringing.

Wanneer we veronderstellen dat degenen die aan het werk komen 20% meer verdienen dan hun bruto loon dan zijn de resultaten positiever dan in het basisscenario.

Wie profiteert?

Hoewel het totale rendement in het basisscenario positief is betekent dit niet dat iedereen erop vooruit gaat. De uitgaven voor de sociale zekerheid gaan omhoog als gevolg van trajecten voor bijstandsgerechtigden en WW'ers: de vermindering van de uitkeringslasten als gevolg van het traject wegen niet op tegen de kosten van het traject. Voor de gemeente is dit geen probleem omdat zij momenteel een apart geoordeeld reïntegratiebudget ontvangen. Als zij dit budget inzetten voor reïntegratie profiteren zij door lagere uitgaven voor uitkeringen. In scenario 2 (niet weergegeven) gaat ook de verdrongen werknemer erop achteruit. Het meest profiteert de cliënt die door een traject aan het werk komt. Niet dat het loon dat zij gaan verdienen zoveel hoger is dan de uitkering. Veel uitkeringsgerechtigden zouden echter zonder traject ook uitstromen uit de uitkering maar dan zonder baan. Dit zijn degenen die er het meest op vooruit gaan.

Tabel 8.2 Kosten en baten trajecten die na 6 maanden zijn ingezet, per traject, naar actor, basisscenario

	uitgaven		verdrongen			
	sociale		werknemer/	overig maat-		
	zekerheid	werkgever	cliënt	vervanger	schappij	totaal
bijstand	-1503	0	2935	0	-64	1369
WW	-1578	0	3488	0	425	2335
WAO	4710	0	1099	0	1902	7710
werknemer		7850	-100	0	5200	12950

Bron: SEO Economisch Onderzoek

Hoe kan het dat de uitkeringslasten voor de bijstand en de WW omhoog gaan en dat de trajecten toch maatschappelijk rendement opleveren? Dit komt doordat degenen die een traject hebben gekregen vaker uitstromen naar werk dan degenen die zonder traject uit de uitkering stromen. Als gevolg van de trajecten wordt de uitstroom dus niet alleen groter, maar er vindt ook een verschuiving plaats binnen de mensen die uitstromen richting werk. De productie groeit daardoor meer dan de besparing op de uitkeringslasten doet vermoeden.

Tabel 8.3 illustreert dat het rendement vooral wordt veroorzaakt door de productie die degenen die weer aan het werk gaan leveren. Kleinere batenposten zijn de verminderde kosten om uitkeringen uit te betalen, verminderde uitgaven voor de gezondheidszorg, minder criminaliteit en minder versturende werking van belasting- en premieheffing. De daling van de uitkeringslasten is op zich geen baat, omdat dit een herverdeeleffect is: het is een baat voor degenen die de uitkering betalen, maar een kostenpost voor degenen die de uitkering ontvangen. Hetzelfde geldt voor de lonen die werknemers gaan verdienen en de belasting die zij betalen.

Tabel 8.3 Kosten en baten trajecten die na 6 maanden zijn ingezet, per traject, naar kostenpost, basisscenario

	bijstand	WW	WAO	werknemers
uitkering	0	0	0	0
uitvoeringskosten uitkering	129	66	451	0
kosten reïntegratietraject	-3250	-2000	-2500	-2000
uitvoeringskosten traject	-526	-750	-750	-150
productie	5448	5466	9236	15000
loon	0	0	0	0
werkgerelateerde kosten	-218	-219	-369	-100
belasting	0	0	0	0
vrije tijd				-
immaterieel inkomen				+
uitgaven gezondheidszorg	67	3	400	200
minder criminaliteit	57		0	0
minder verstorende werking belastingheffing	-338	-231	1242	0
totaal	1369	2335	7710	12950

Bron: SEO Economisch Onderzoek

Moment van inzet

We hebben ook de kosten en baten berekend van trajecten die niet na zes maanden worden ingezet maar onmiddellijk na instroom en van trajecten die na een jaar worden ingezet. Voor bijstandsgerechtigden blijken trajecten die onmiddellijk worden ingezet het meeste rendement op te leveren. Voor WW'ers renderen juist de trajecten die na 12 maanden worden ingezet beter. De trajecten die na 12 maanden worden ingezet zijn zoveel effectiever dat de winst van het grotere effect groter is dan het verlies doordat de investering korter rendeert. Voor WAO'ers bleek inzet na een half jaar optimaal.

Deze berekeningen illustreren dat het maatschappelijk rendement nog verhoogd kan worden als trajecten worden ingezet bij degenen waarbij ze het meeste effect sorteren. Dit geldt niet alleen voor het moment van inzet, maar ook voor specifieke doelgroepen.

Tabel 8.4 Kosten en baten trajecten die na 6 en na 12 maanden zijn ingezet, basisscenario

	traject onmiddellijk	traject na 6 maanden	traject na 12 maanden
bijstand	3817	1369	-2188
WW	1126	2335	4309
WAO	2228	7710	-1137

Bron: SEO Economisch Onderzoek

Maatschappelijk rendement op macro niveau

Tot slot hebben we het totale maatschappelijke rendement van alle trajecten die in Nederland worden ingezet berekend. Daarbij zijn we uitgegaan van het rendement bij inzet een half jaar na instroom in de uitkering. Verder veronderstellen we dat de door ons berekende effectiviteit van toepassing is op alle trajecten. Dat betekent dat we veronderstellen dat de door ons gevonden effectiviteit van trajecten voor volledig arbeidsongeschikte WAO'ers van toepassing is op alle WAO'ers. Verder hebben onze berekeningen alleen betrekking op nieuwe instroom, en wordt van het totaal aantal trajecten met name in de bijstand een substantieel deel ingezet bij het zittend bestand. De totale investering is berekend als de totale kosten per traject vermenigvuldigd met het totaal aantal trajecten. Het rendement is het saldo van kosten en baten vermenigvuldigd met het aantal trajecten. De totale kosten bedragen dan 0,7 miljard euro per jaar en de baten 1,8 miljard euro per jaar. Het maatschappelijk rendement voor de BV Nederland bedraagt 1,1 miljard. Dit is 164% van het geïnvesteerde bedrag.

Tabel 8.5 Maatschappelijk rendement, basisscenario

	bijstand	WW	WAO	zieke werknemers	totaal
micro					
prijs traject	3250	2000	2500	2000	
uitvoeringskosten per traject	526	750	750	250	
totale kosten per traject	3776	2750	3250	2250	
totale baten per traject	5145	5085	10960	15200	
rendement per traject	9747	1065	2017	12950	
macro					
aantal trajecten	90.000	50.000	33.000	50.000	223.000
totale kosten in mln	340	138	107	113	697
totale baten in mln	463	254	362	760	1839
totaal rendement in mln	123	117	254	648	1142
rendement in %	36%	85%	237%	576%	164%

Bron: Aantal trajecten: www.boaborea.nl en informatie van het UWV

Het berekende bedrag is een indicatie van het rendement van reïntegratietrajecten zoals die op dit moment worden ingezet. Het potentiële rendement van reïntegratietrajecten is veel groter. Er is nog weinig informatie over welk instrument op welk moment bij wie moet worden ingezet om het maximale effect te bereiken. Trajecten zijn daardoor minder effectief dan ze zouden kunnen zijn. Om een indicatie te geven van het potentiële rendement hebben we dezelfde berekening gemaakt als hierboven, maar dan uitgaande van het meest effectieve moment van inzet. Voor de bijstand gaan we dan uit van de effectiviteit van trajecten die onmiddellijk na instroom worden ingezet, terwijl we voor de WW juist uitgaan van de effectiviteit van trajecten die na een jaar

worden ingezet. Voor WAO'ers houden we de effectiviteit van trajecten die na een half jaar worden ingezet aan. Het totale maatschappelijke rendement stijgt dan van 1,1 miljard naar 1,5 miljard: een winst van 400 miljoen alleen door de trajecten op het juist moment in te zetten.

Tabel 8.6 Maatschappelijk rendement bij meest effectieve moment van inzet

	bijstand	WW	WAO	zieke werknemers	totaal
micro					
prijs traject	3250	2000	2500	2000	
uitvoeringskosten per traject	526	750	750	250	
totale kosten per traject	3776	2750	3250	2250	
totale baten per traject	7593	7059	10960	15200	
rendement per traject	3817	4309	7710	12950	
macro					
aantal trajecten	90.000	50.000	33.000	50.000	223.000
totale kosten in mln	340	138	107	113	697
totale baten in mln	683	353	362	760	2.158
totaal rendement in mln	344	215	254	648	1.461
rendement in %	101%	157%	237%	576%	210%

Bron: Aantal trajecten: www.boaborea.nl en informatie van het UWV

Tot slot

De kosten-baten analyse geeft een indicatie van de maatschappelijke kosten en baten van reïntegratietrajecten. Het is geen precieze berekening; voor veel posten hebben we aannames moeten maken omdat de benodigde informatie ontbrak. Voor de meeste posten is dit niet zo'n probleem omdat ze weinig effect hebben op de totale kosten en baten. Maar ook voor de grootste batenpost, de productie die de gereïntegreerde werknemer gaat leveren, hebben we aannames moeten maken. We hebben verondersteld dat de productie van de gereïntegreerde werknemer gelijk is aan zijn bruto-loon, en dat het bruto loon 23% boven de bruto uitkering ligt. Onderzoek naar de het loon dat de gereïntegreerde werknemer gaat verdienen, ook op de langere termijn, zou een betere schatting opleveren van de kosten en baten.

Verder is het raadzaam meer onderzoek te doen naar de hoe de effectiviteit van trajecten vergroot kan worden. Welk instrument moet bij wie op welk tijdstip worden ingezet? Met behulp van dergelijk onderzoek kunnen de baten van reïntegratietrajecten sterk verhoogd worden.

Literatuur

- Brand, S., R. Price (2000), *The Economic and Social Costs of Crime*, Home Office Research Study 217. (London: Home Office).
- Broersma, L. J. Koeman, C.N. Teulings (1997), Arbeidsaanbod en werkgelegenheid, *Economisch-statistische berichten*, Vol. 82, No. 4127 (1997), p. 836-839.
- Calmfors, L. (1994), Active labour market policy and unemployment - a framework for the analyses of crucial design features, *OECD Economic Studies*, no 22, spring 1994.
- Calmfors, L., A. Forslund, M. Hemström (2001), Does active labour market policy work? Lessons from the Swedish experiences, *Swedish economic policy review* Vol. 8, No. 2 (2001), p. 61-124.
- Clark, A.E. en A.J. Oswald, 1994, Unhappiness and unemployment, *The Economic Journal*, 104, 424, 648-659.
- CPB (2006), *Macro Economische Verkenning 2007*, Den Haag.
- Decressin J. , A. Fatás (1995), Regional labor market dynamics in Europe, *European Economic Review*, Volume 39, Issue 9 , p 1627-1655.
- Eijgenraam, C.J.J., C.C. Koopmans, P.J.G. Tang, A.C.P. Verster (2000), Evaluatie van infrastructuurprojecten, leidraad voor kosten-batenanalyse, CPB/NEI.
- Graaf-Zijl, M. de, I. Groot, J.P. Hop (2006), De weg naar werk -Onderzoek naar de doorstroom tussen WW, bijstand en werk, vóór en na de SUWI operatie, SEO Economisch Onderzoek, Amsterdam.
- Groot, I., L. Kok, C. Koopmans (2003), *Kosten-en baten van reïntegratiediensten*, SEO Economisch Onderzoek, Amsterdam.
- Groot, I., D. Hollanders, J.P. Hop, S. Onderstal (2006), *Werkt de reïntegratiemarkt? Onderzoek naar de marktwerking op de reïntegratiemarkt*, SEO Economisch Onderzoek/UvA, Amsterdam.
- Hekelaar, W. Zwinkels, A. Braat (2006), *De juiste klant op het juiste traject*, Dienst SoZaWe/TNO, Rotterdam/Hoofddorp.
- Heul, van der, H., E.M. Berendsen, B.C.J.L. van der Eijken en R.J.J. Vlek (2003), *Op weg naar werk. Een evaluatie van sluitende aanpak in de WW*, Amsterdam: UWV.
- Heyma, A. (2002), *De effectiviteit van reïntegratie-instrumenten voor arbeidsgehandicapten*, in: E. de vos (redactie), *Daadwerkelijk effectief; Prestatiemeting van reïntegratie en activering*, TNO-Arbeid, Hoofddorp.
- Heyma, A. W. Zwinkels en J. van Seters (2003), *Doelgroepindeling aanbesteding reïntegratie; De relatie tussen persoonskenmerken, kosten en effectiviteit van reïntegratietrajecten*, SEO/TNO-Arbeid, Amsterdam/Hoofddorp.
- Heyma, A. (2006), *De weg terug; epiloog. Onderzoek naar het netto-effect van de reïntegratiedienstverlening bij (gedeeltelijk) goedgekeurde niet-werkende arbeidsongeschikten in de periode 2002-2004*, Amsterdam: SEO Economisch Onderzoek.

- Hijman, R. (2005), Ontwikkeling van de werkloosheid volgens CBS en CWI vergeleken, *Sociaal-economische maandstatistiek*, CBS, 2^e kwartaal 2005.
- Jaarverslag ministerie van Sociale Zaken en Werkgelegenheid 2005 (XV), 30 550 XV, Nr. 1, Aangeboden aan de Tweede Kamer 17 mei 2006.
- Jong, Ph., de, J. van de Pol (2006), De toegevoegde waarde van Keerpunt (update), APE, Den Haag.
- Koning, P.W.C., C.N. Teulings, G.J. van de Berg (2002), Hoe arbeidsmarktbeleid te waarderen? *Economisch Statistische Berichten*, 87, 4372, 600-602.
- Koning, J. de, A. Gelderblom., K. Zandvliet. & L. van den Boom. (2005). *Effectiviteit van reïntegratie. De stand van zaken. Literatuuronderzoek*. Rotterdam: SEOR.
- Lattimore (1997), Research and development fiscal incentives in Australia; Impacts an policy lessons, in: OECD, *Policy evaluation in innovation and technology:towards best practices* (hoofdstuk 7), Parijs.
- Levitt, S.D.(2004), Understanding Why Crime Fell in the1990s: Four Factors that Explain the Decline and Six that Do Not, *Journal of Economic Perspectives*, Vol. 18, Nr. 1, pp 163–190.
- Nooij, M. de, C. Koopmans (2004), The welfare costs of taxation: the missing costs in cost-benefit analysis? A critical note, Discussion paper no. 27, SEO, Amsterdam.
- Oostenbrink, J.B, M.A. Koopmanschap en F.F.H. Rutten (2004). *Handleiding voor kostenonderzoek. Methoden en standaard kostprijzen voor economische evaluaties in de gezondheidszorg*. Geactualiseerde versie 2004, College voor Zorgverzekeringen, Amstelveen.
- Orbis (2004), Volg het spoor terug: effectiviteit in reïntegratie.
- Parry, I.W.H. (2003), On the cost of excise taxes and income taxes, *International Tax and Public Finance*, vol. 10, p 281-304.
- Verveen, E., S. Bunt, C. Bos en M. van der Aalst (2006), *Ontwikkelingen op de reïntegratiemarkt. Ervaringen van opdrachtgevers en opdrachtnemers*, Den Haag: Raad voor Werk en Inkomen.
- Vries, S. de, S. Lucassen, J. van der Valk, A. Bouman (2003), Staan werklozen ingeschreven als niet-werkende werkzoekenden?, *Sociaal-economische maandstatistiek*, CBS, oktober 2003.

Bijlage A Gebruikte bestanden

Voor onze analyses hebben we gebruik gemaakt van het bestand dat we voor het RWI-onderzoek naar cliëntstromen in de SUWI-keten hebben gemaakt (de Graaf-Zijl, e.a., 2006). Daarnaast hebben we aparte analyses uitgevoerd voor de WAO'ers. Deze groep was immers geen onderdeel van het RWI-onderzoek. Deze bijlage beschrijft welke bestanden precies zijn gebruikt en welke aannamen we daarvoor hebben gemaakt.

Bestand	1999	2000	2001	2002	2003	2004	Totaal
WW-administratie UWV	1	1	1	1	12	12	28
Bijstandadministratie gemeenten	1	1	1	1	1	12	17
Inschrijvingen bij CWI			x	x	x	x	1
WAO-administratie UWV	12	12	12	12	12	12	72
Banenbestanden CBS	1	1	1	1	1		5
Verzekerde Personen en Dienstverbanden UWV (VPD)						4	4
Reïntegratiedienstverlening UWV (ReWW)	x	x	x				1
Reïntegratiedienstverlening UWV (MIR)				x	x	x	1
Monitor Scholing en Activering (MOSA)				2	2	1	5
ID-banen			1	2	2	1	6
WIW-banen			1	2	1	1	5
WSW-banen		2	2	1	1	1	7
Totaal							

Het betreft hier voor een deel gegevensbestanden van het CBS, voor een deel bestanden die door externe partijen (UWV, CWI, gemeenten) aan het CBS zijn aangeleverd. De koppeling van de bestanden en de analyses zijn door SEO Economisch Onderzoek uitgevoerd bij het Centrum voor Beleidsstatistiek van het CBS. Waar mogelijk hanteren wij definities en werkwijzen, zoals door het CBS zelf ook worden toegepast.

Koppeling van deze gegevens vindt plaats op basis van een persoonlijk identificatienummer, dat door het CBS op basis van het soft-nummer aan elk van de bestanden is toegevoegd. Alleen gevallen waarvoor een geldig identificatienummer aanwezig is, zijn geselecteerd voor de analyse. Eerst zijn per bestand alle afzonderlijke jaar- en maandbestanden aan elkaar gekoppeld. Vervolgens zijn al deze bestanden aan elkaar gekoppeld. Op basis daarvan hebben we voor ieder individu op ieder moment tussen 1-1-1999 en 31-12-2004 bepaald in welke toestand hij zich bevond: WW, bijstand, arbeidsongeschiktheid, werk, reïntegratietraject, zelfstandig ondernemer, gesubsidieerd werk, nug en non-participatie.

WW-administratie

De WW-administratie van het UWV is bij het CBS beschikbaar als WW-jaarbestanden voor 1999 t/m 2002 en als maandbestanden voor 2003 en 2004. In deze bestanden staan alle WW-rechten per persoon, die gelijktijdig kunnen gelden. Wij identificeren een WW-periode als de periode waarin een of meerdere WW-rechten tegelijkertijd lopen, met een onderbreking van maximaal 15 dagen. Begin- en einddatum van de WW-periode worden bepaald aan de hand van de datum waarop volgens de UWV-administratie het recht op een WW-uitkering is begonnen.

Gebruikte variabelen uit de WW-administratie zijn:

- Begindatum recht op WW-uitkering
- Einddatum recht op WW-uitkering
- Sector waarin werkzaam voor WW-uitkering
- Omvang WW-recht (in uren)
- Reden uitstroom (ivm uitstroom als zelfstandig ondernemer)

Bijstandadministratie

Bij het CBS zijn voor de jaren 1999 t/m 2003 integrale jaarbestanden aanwezig met daarin gegevens over ABW, IOAW en IOAZ-uitkeringen. Voor het jaar 2004 zijn 12 maandbestanden beschikbaar. Alle gemeenten in Nederland leveren rechtstreeks maandbestanden aan het CBS. Het CBS koppelt deze aan elkaar tot integrale maand- en jaarbestanden. Ieder bestand bevat informatie over alle huishoudens die op enig moment gedurende de verslagperiode een ABW-, IOAW- of IOAZ-uitkering hebben ontvangen. We maken gebruik van de bijstandsclassificatie van het CBS. Dit betekent dat vanuit de gemeentebestanden de groepen met alleen 'bijzondere bijstand', 'bijstand aan ouderen > 65 jaar', 'bijstand aan elders verzorgenden' en 'bijstand aan Bbz'ers' niet worden meegenomen. Verder splitsen we de gegevens op huishoudniveau naar gegevens op persoonsniveau. Dit betekent dat we informatie over hoofduitkeringsgerechtigde en partner destilleren uit de huishoudgegevens. Begin- en einddatum van bijstandperiodes zijn geïdentificeerd aan de hand van de door het CBS berekende begindatum van de uitkering. In de maandbestanden van 2004 is deze gecorrigeerde datum niet aanwezig. Voor 2004 werken we daarom met de door de gemeenten aanleverde begindatum van de uitkering. Waar die ontbreekt, gebruiken we de door de gemeente aangeleverde datum waarop een record is ingevoerd in de administratie. Ontbreekt ook deze, dan gebruiken we als begindatum de eerste maand waarin we een record waarnemen in de ABW-bestanden. Een bijstandperiode kan bestaan uit meerdere opeenvolgende bijstandperiodes, waar minder dan 15 dagen tussen zit.

Gebruikte variabelen uit de Bijstandadministratie zijn:

- Begindatum bijstandsuitkering
- Datum invoering administratie
- Einddatum bijstandsuitkering
- Soort uitkering
- Reden uitstroom (ivm uitstroom als zelfstandig ondernemer)

Inschrijvingen bij CWI

Bij het Centrum voor Werk en Inkomen (CWI) kunnen werkzoekende zich inschrijven om in aanmerking te komen voor arbeidsbemiddeling. Voor een groot deel van de bijstandsgerechtigden en WW'ers is inschrijving bij het CWI verplicht. Daarnaast kunnen ook personen zonder een van deze uitkeringen zich inschrijven. Het CWI heeft een bestand vervaardigd met daarin alle personen die op enig moment in de periode van 1 januari 2001 tot en met 31 december 2004 als niet-werkend werkzoekende ingeschreven stonden bij het CWI. Een persoon wordt als niet-werkende werkzoekende beschouwd indien deze aangeeft geen werk te hebben en voor minstens 12 uur bemiddeld wil worden.

Het CWI-bestand bevat twee persoonskenmerken die van grote waarde zijn voor de analyses, namelijk opleidingsniveau en fasering (afstand tot de arbeidsmarkt) bij inschrijving. Deze gegevens hebben we gebruikt om aanvullende informatie te vergaren over WW'ers en bijstandsgerechtigden. Omdat volledig arbeidsongeschikten zich niet hoeven in te schrijven bij het CWI, is deze informatie voor hen in niet beschikbaar. Personen kunnen na verloop van tijd door het CWI in een andere fase worden geplaatst. In dit onderzoek maken we uitsluitend gebruik van de fasering bij inschrijving. Het probleem van herfasering is namelijk dat die niet goed geregistreerd wordt. Niet alle tussentijdse herfaseringen zijn bekend. De laatst vastgestelde fase is bekend, maar het is niet duidelijk sinds wanneer die geldt en of er daarvoor nog andere herfaseringen hebben plaatsgevonden.

Gebruikte variabelen uit het CWI-bestand zijn:

- Begindatum inschrijving CWI
- Einddatum inschrijving CWI
- Fase (afstand tot de arbeidsmarkt) bij inschrijving
- Hoogst behaalde opleiding

WAO-administratie

De WAO-administratie van het UWV is bij het CBS beschikbaar als de zogenaamde AO-maandbestanden, met daarin alle uitkeringen die per maand lopend zijn, gestart zijn of gestopt zijn. Wij hebben alle maandbestanden aan elkaar gekoppeld. Daardoor weten we per maand of iemand die maand een volledige arbeidsongeschiktheidsuitkering had. Een WAO-periode kan bestaan uit meerdere opeenvolgende bijstandperiodes, waar minder dan 30 dagen tussen zit. We veronderstellen dat iemand vanuit de WAO is uitgestroomd naar werk als de aanvangsdatum van zijn dienstverband maximaal 90 dagen na zijn uitstroomdatum ligt.

Gebruikte variabelen uit de AO-administratie zijn:

- AO-percentage
- Diagnose
- Uitkeringshoogte
- Sector waarin werkzaam voor WAO-uitkering

Banenbestanden en VPD

Periodes van werk zijn in dit onderzoek gebaseerd op administratieve bestanden van CBS en UWV. Van het CBS gebruikten we de zogenoemde banenbestanden. De banenbestanden zijn

afkomstig uit het Sociaal Statistisch Bestand (SSB). In het SSB zijn gegevens over personen uit registraties en enquêtes op microniveau door het CBS gekoppeld, geïntegreerd en consistent gemaakt. De banenbestanden bevatten gegevens over alle werknemers. De gegevens zijn vooral afkomstig uit de Verzekerenadministratie werknemers (VZA), aangevuld met informatie uit de voorheffing loonbelasting (Fibase) en de enquête werkgelegenheid en lonen (EWL). De banenbestanden zijn jaarbestanden, beschikbaar van 1999 tot en met 2003. Voor het jaar 2004 waren we daarom aangewezen op de administratieve bestanden van UWV, de Verzekerde Personen en Dienstverbanden (VPD). Dit betreft vier kwartaalbestanden, die binnen drie maanden na afloop van het kwartaal door het UWV aan het CBS worden geleverd. Deze VPD-bestanden zijn volgens het CBS een snelle eerste indicator voor baangegevens van werknemers. Het bevat gegevens van personen die binnen de verslagperiode voor minimaal één van de wetten WW, ZW en WAO verplicht verzekerd zijn geweest door middel van het hebben van een dienstverband. Daar de VPD, in tegenstelling tot de banenbestanden niet zijn gecontroleerd door koppeling aan Fibase en EWL, wordt de kwaliteit van de gegevens (vooral de einddatum) door het CBS als minder betrouwbaar ingeschat. Om deze reden hebben we ervoor gekozen zoveel mogelijk te werken met de banenbestanden van het CBS, aangevuld met de VPD voor 2004.

Op basis van de gekoppelde banen- en VPD-bestanden identificeren wij werkperiodes. Een werkperiode is daarbij geïdentificeerd als een aaneenschakeling van banen, die voor niet meer dan 15 dagen wordt onderbroken.

De gebruikte variabelen uit de banen- en VPD-bestanden zijn:

- Begindatum dienstverband
- Einddatum dienstverband
- Sector waarin werkzaam

Reïntegratiedienstverlening UWV

Reïntegratiedienstverlening wordt aangeboden door UWV voor WW'ers en arbeidsgehandicapten en door gemeenten voor bijstandsgerechtigden. De reïntegratie-inspanningen van het UWV zijn geregistreerd in 2 afzonderlijke databestanden. Voor de jaren 1999 t/m 2001 hebben we de zogenaamde ReWW-bestand gebruikt en voor de jaren 2002 t/m 2004 het zogenaamde MIR-bestand. De ReWW-bestanden bevatten informatie over reïntegratie van WW'ers; in de MIR-bestanden zijn reïntegratieactiviteiten van zowel WW'ers als WAO'ers geadmineistreerd. Volgens onze contactpersonen bij het UWV zijn de ReWW-bestanden vooral in de eerste jaren niet helemaal volledig, al is moeilijk te zeggen hoe volledig ze zijn. In beide bestanden is de begindatum van gevolgde reïntegratietrajecten geadmineistreerd, evenals de einddatum en de kosten. Voor het bepalen van de startdatum gaan we uit van de geplande startdatum. Als die ontbreekt, gebruiken we de datum waarop het reïntegratieplan is goedgekeurd. Indien ook die ontbreekt, gebruiken we de opdrachtdatum voor het reïntegratiebedrijf. Wat betreft de einddatum gaan we uit van de variabele die het feitelijke einde van het traject aangeeft. Als die ontbreekt, benaderen we de einddatum met de administratieve einddatum. Indien ook die ontbreekt, gaan we uit van de geplande einddatum. Qua type reïntegratietrajecten hebben we geen gebruik gemaakt van opting-out trajecten bij WW en van gesubsidieerde arbeid bij bijstand en WW.

De gebruikte variabelen uit de Reïntegratiebestanden zijn:

- Begindatum traject
- Einddatum traject

Reïntegratiedienstverlening gemeenten

Reïntegratiedienstverlening door gemeenten wordt bijgehouden in de Monitor Scholing & Activering. De MOSA bevat gegevens van de reïntegratie-inspanningen van (het overgrote deel) van de 86 grootste gemeenten in Nederland. Kosteninformatie is niet beschikbaar. In de MOSA-bestanden worden begin- en einddata van trajecten bijgehouden, alsmede het soort instrument dat is ingezet. De MOSA-registratie hanteert twee begindata, de startdatum van het instrument en de datum waarop het reïntegratieplan wordt goedgekeurd. In dit onderzoek is de startdatum van het instrument gebruikt. We hebben de MOSA gebruikt voor de jaren 2002, 2003 en 2004. Voor 2004 betrof het een ruw databestand. Daar zijn minder checks op uitgevoerd, waardoor de kwaliteit van dit bestand naar verwachting minder is dan de kwaliteit van de bestanden met informatie uit 2002 en 2003. Hoe goed de kwaliteit van de MOSA-bestanden is, is niet bekend. Op sommige items is een hoge non-respons. Bovendien zijn er aanwijzingen dat sommige waarden nog fouten bevatten, die niet altijd gecorrigeerd konden worden (zie bijvoorbeeld Verveen, Bolhuis en Mandos, 2004).

In de analyse van de effectiviteit van reïntegratietrajecten voor bijstandsgerechtigden (paragraaf 4.1) hebben we ons beperkt tot de bijstandsgerechtigden woonachtig in de gemeenten die gedurende 2002, 2003 en 2004 consequent meewerkten aan de MOSA. Dit betreft de volgende 45 gemeenten: Delfzijl, Groningen, Stadskanaal, Heerenveen, Leeuwarden, Smallingerland, Emmen, Almelo, Enschede, Hengelo, Noordoostpolder, Apeldoorn, Doetinchem, Tiel, Zutphen, Amersfoort, Utrecht, Veenendaal, Alkmaar, Amstelveen, Amsterdam, Haarlemmermeer, Heemskerk, Hilversum, Zaanstad, Alphen aan de Rijn, Capelle aan de IJssel, Delft, Dordrecht, Gorinchem, Gouda, Rotterdam, Schiedam, Vlaardingen, Zoetermeer, Zwijndrecht, Terneuzen, Vlissingen, Breda, Eindhoven, Oosterhout, Landgraaf, Heerlen, Kerkrade, Roermond.

De gebruikte variabelen uit de MOSA zijn:

- Begindatum instrument
- Einddatum instrument
- Type instrument

ID-, WIW- en WSW-bestanden

Deze databestanden hebben alle betrekking op gesubsidieerde arbeid. Ze worden gebruikt om reguliere banen te onderscheiden van gesubsidieerde banen. In de banen- en VPD-bestanden wordt hiertussen geen onderscheid gemaakt. In alle gevallen is de werknemer namelijk verzekerd voor WW, ZW en WAO. Wij gebruiken de begin- en einddatum van gesubsidieerde banen om werkperiodes te splitsen. Wanneer wij in het rapport spreken over werk, dan hebben we het over reguliere arbeid, exclusief gesubsidieerde banen.

De gebruikte variabelen uit de ID-, WIW en WSW-bestanden zijn:

- Begindatum dienstverband
- Einddatum dienstverband

Gemeentelijke basisadministratie

De gemeentelijke basisadministratie gebruiken we om persoonsgegevens van mensen te registreren. De gebruikte variabelen zijn:

- Geslacht
- Leeftijd
- Samenstelling huishouden
- Herkomst
- Provincie

Bijlage B Analysemethode

Duurmodel

Als methode voor het meten van het effect van reïntegratie-instrumenten wordt een zogenaamd *duurmodel* gebruikt. Het duurmodel beschouwt de tijdsduur tot aan werkhervatting. De tijd die mensen nodig hebben om weer aan het werk te gaan (de werkloosheidsduur) hangt af van individuele kansen op de arbeidsmarkt (wie reïntegreert er, welke kwalificaties heeft de werkloze, hoe gemotiveerd is men om naar werk te zoeken), van economische (conjuncturele) omstandigheden (wanneer reïntegreert men) en van de reïntegratie-instrumenten die worden ingezet. Het duurmodel vergelijkt werkloosheidsduren tussen personen en stelt daarbij vast welke persoonskenmerken en omstandigheden ertoe bijdragen dat iemand er langer of korter over doet om het werk te hervatten. Natuurlijk hangt dat mede van het toeval af. Door daar in de analyse expliciet rekening mee te houden, is er sprake van een *kansmodel*.

Wanneer reïntegratie-instrumenten worden ingezet, betekent dat niets anders dan een verandering in de omstandigheden waaronder men reïntegreert. Door de tijd die nodig is om het werk te hervatten te vergelijken tussen mensen met en zonder reïntegratietraject, kan worden vastgesteld in welke mate die verandering in omstandigheden (de inzet van reïntegratie-instrumenten) bijdraagt aan het verkorten van de werkloosheidsduur. Daarmee kan dus het effect van die instrumenten worden vastgesteld, uitgedrukt in een verkorting van de werkloosheidsduur of een verhoging van de kans op werkhervatting. In het model worden de veranderde omstandigheden als tijdsvariërende variabelen meegenomen, aangezien de timing van de inzet van een reïntegratietraject het moment bepaalt waarop reïntegratie-instrumenten effectief worden. Het model houdt onder meer rekening met de begindatum van het reïntegratietraject.

Nu zijn er twee belangrijke problemen bij deze modellering. Ten eerste worden reïntegratie-instrumenten selectief ingezet en ten tweede is niet zonder meer een controlegroep beschikbaar voor de vergelijking van werkloosheidsduren, omdat alle WW'ers binnen de Sluitende Aanpak in beginsel (na verloop van tijd) in aanmerking komen voor reïntegratie. Selectiviteit betekent dat instrumenten alleen bij bepaalde cliënten en op een bepaald moment worden ingezet. Dat heeft gevolgen voor de berekende uitkomsten. Stel dat de groep mensen waarbij een reïntegratietraject wordt ingezet ouder is dan de groep waarbij geen reïntegratietraject wordt ingezet. De kans op werkhervatting van de groep ouderen (mèt reïntegratietraject) ligt, voorafgaand aan het reïntegratietraject, over het algemeen lager dan de kans op werkhervatting van de groep jongeren (zonder reïntegratietraject). De kans op werkhervatting van de groep ouderen kan door de inzet van het traject effectief omhoog gaan, maar nog steeds lager liggen dan die kans bij de groep jongeren. Een directe vergelijking van de twee groepen levert dan een negatief effect op van de ingezette reïntegratie-instrumenten. Echter, een vergelijking van twee personen van dezelfde leeftijd met en zonder reïntegratietraject levert een positief effect op. Door in het model rekening te houden met de selectieve inzet van reïntegratie-instrumenten kan toch een zuiver effect worden berekend.

In het model worden zoveel mogelijk waargenomen individuele persoonskenmerken in de kans op werkhervatting meegenomen, op basis waarvan mogelijk selectie plaatsvindt. Het vinden van

een goede controlegroep is een probleem wanneer iedereen hetzelfde reïntegratietraject zou ontvangen. In dat geval kan er geen onderscheid worden gemaakt tussen personen met en zonder traject, zodat er ook geen effect kan worden toegeschreven aan de inzet van reïntegratie-instrumenten. In de praktijk blijkt echter dat WW'ers op zeer verschillende tijdstippen een traject ontvangen. Daarmee wordt het mogelijk om op verschillende momenten de WW'ers met een reïntegratietraject te vergelijken met WW'ers zonder reïntegratietraject, zodat de laatste groep (tijdelijk) tot de controlegroep kan worden gerekend. Uiteraard tot het moment waarop het eerste instrument wordt ingezet. Omdat WW'ers die pas later reïntegratie-instrumenten ontvangen verschillen van WW'ers die al in een veel eerder stadium hulp krijgen aangeboden, is er sprake van een selectieve controlegroep. Maar voor die selectiviteit wordt – in ieder geval gedeeltelijk – gecorrigeerd door in het model persoonskenmerken op te nemen en door de werkhervattingkans te relateren aan de kans op de inzet van reïntegratie-instrumenten. Wat overblijft is een netto verschil in de kans op werkhervatting tussen vergelijkbare mensen met en zonder reïntegratie-instrumenten. Dit is het netto-effect waar we naar op zoek zijn.

Technische uitleg

Voor de analyse van de kans op werkhervatting, de kans op de inzet van reïntegratie-instrumenten en het effect van reïntegratie-instrumenten wordt gebruik gemaakt van twee duurmodellen die met elkaar samenhangen. De duur tussen het moment van instroom in de WW en het moment van werkhervatting, dan wel het moment van de eerste inzet van reïntegratie-instrumenten wordt daarbij gerelateerd aan achtergrondkenmerken. Omdat de kans op werkhervatting en de kans op de inzet van reïntegratie-instrumenten ook afhankelijk is van de verstreken werkloosheidsduur, is er sprake van een conditionele kans, die ook wel wordt aangeduid als 'hazard rate'. Voor de kans op werkhervatting wordt deze hazard rate gespecificeerd als

$$\theta_w(t | x, t_r, \alpha) = \lambda(t) \exp(x' \beta + \gamma I(t_r < t))$$

waarbij $\lambda(t)$ een uitdrukking is voor de individuele duurafhankelijkheid (hoe de kans afhangt van de verstreken werkloosheidsduur), x een vector is van achtergrondkenmerken van de werkloze en $I(t_r < t)$ een indicatorfunctie voor de inzet van reïntegratie-instrumenten. Deze is gelijk aan 1 vanaf het moment t_r waarop reïntegratie-instrument r wordt ingezet. De coëfficiënten β en γ worden geschat. De individuele duurafhankelijkheid wordt flexibel gemodelleerd aan de hand van de stapfunctie

$$\lambda(t) = \exp\left(\sum_{j=1}^J \lambda_j I(t_{j-1} \leq t < t_j)\right)$$

waarin j ($= 1, \dots, J$) een index is voor duurintervallen en $I(t_{j-1} \leq t < t_j)$ een indicatorfunctie gelijk aan 1 als t binnen het duurinterval (t_{j-1}, t_j) ligt. Ook de coëfficiënten λ_j worden geschat. Analoog aan de kans op werkhervatting wordt voor de individuele kans op de inzet van reïntegratie-instrumenten de hazard rate gespecificeerd als

$$\theta_r(t | z, \eta) = \mu(t) \exp(z' \delta)$$

met een flexibele duurafhankelijkheid gelijk aan

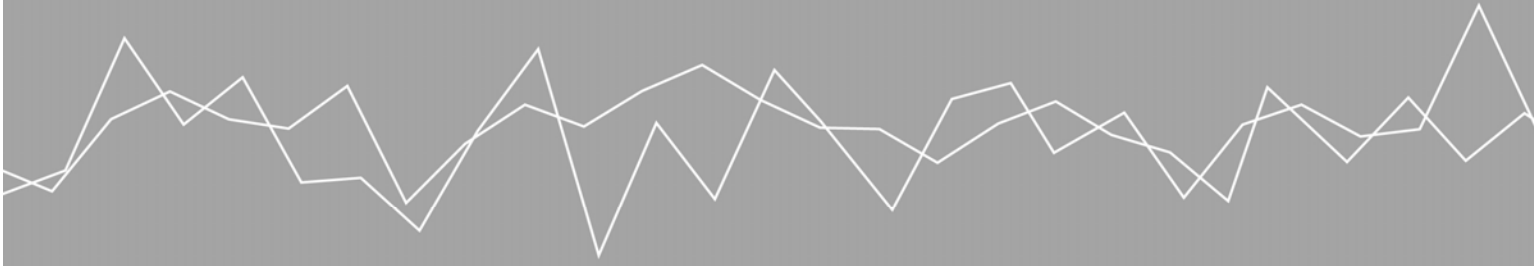
$$\mu(t) = \exp\left(\sum_{j=1}^J \mu_j I(t_{j-1} \leq t < t_j)\right)$$

De conditionele dichtheid van door werkherovating afgeronde werkloosheidsduren wordt dan

$$f_w(t | x, t_r) = \theta_w(t | x, t_r) \exp\left(-\int_0^t \theta_w(s | x, t) ds\right)$$

en de conditionele dichtheid van de duur tot aan de start van een reïntegratietraject

$$f_r(t | z) = \theta_r(t | z) \exp\left(-\int_0^t \theta_r(s | z) ds\right)$$



seo economisch onderzoek

Roetersstraat 29 . 1018 WB Amsterdam . T (+31) 20 525 16 30 . F (+31) 20 525 16 86 . www.seo.nl